

新北市三芝區

# 人口結構

(資料期間：105 年)



新北市三芝區公所編印

編印時間：中華民國 106 年 7 月

## 目 次

壹、	前言.....	1-1
貳、	人口分布.....	2-2
參、	本區人口概況.....	3-5
肆、	人口特性 .....	6-11
伍、	人口成長.....	12-13
陸、	結論.....	14-14

## 表 目 次

表一、 新北市三芝區里、鄰、戶及人口數表.....	3
表二、 新北市三芝區各里現住人口概算表.....	4
表三、 新北市三芝區現住人口年齡結構表.....	6
表四、 新北市三芝區 15 歲以上現住人口之教育程度表 .....	8
表五、 新北市三芝區現住人口婚姻狀況表.....	10
表六、 新北市三芝區人口成長因素比較表.....	13

## 圖 目 次

圖一、新北市三芝區人口數.....	2
圖二、新北市三芝區各里鄰數、戶數比較圖.....	5
圖三、新北市三芝區各里人口數、戶數比較圖.....	5
圖四、新北市三芝區現住人口年齡結構比較圖.....	7
圖五、新北市三芝區教育程度比較圖.....	9
圖六、新北市三芝區與現住人口婚姻狀況比較圖.....	10
圖七、新北市三芝區 105 年現住人口婚姻狀況圖.....	11
圖八、新北市三芝區人口成長因素比較圖.....	13

# 壹、前 言

人口是組成國家的要素之一，人口數量的多寡與其品質之良窳，對於人類生活環境、社會繁榮及國家富強具有極大之影響，故人口統計資料為主政者所重視。茲就本區人口分佈、人口特性、人口成長，以提供相關單位業務應用及決策使用。

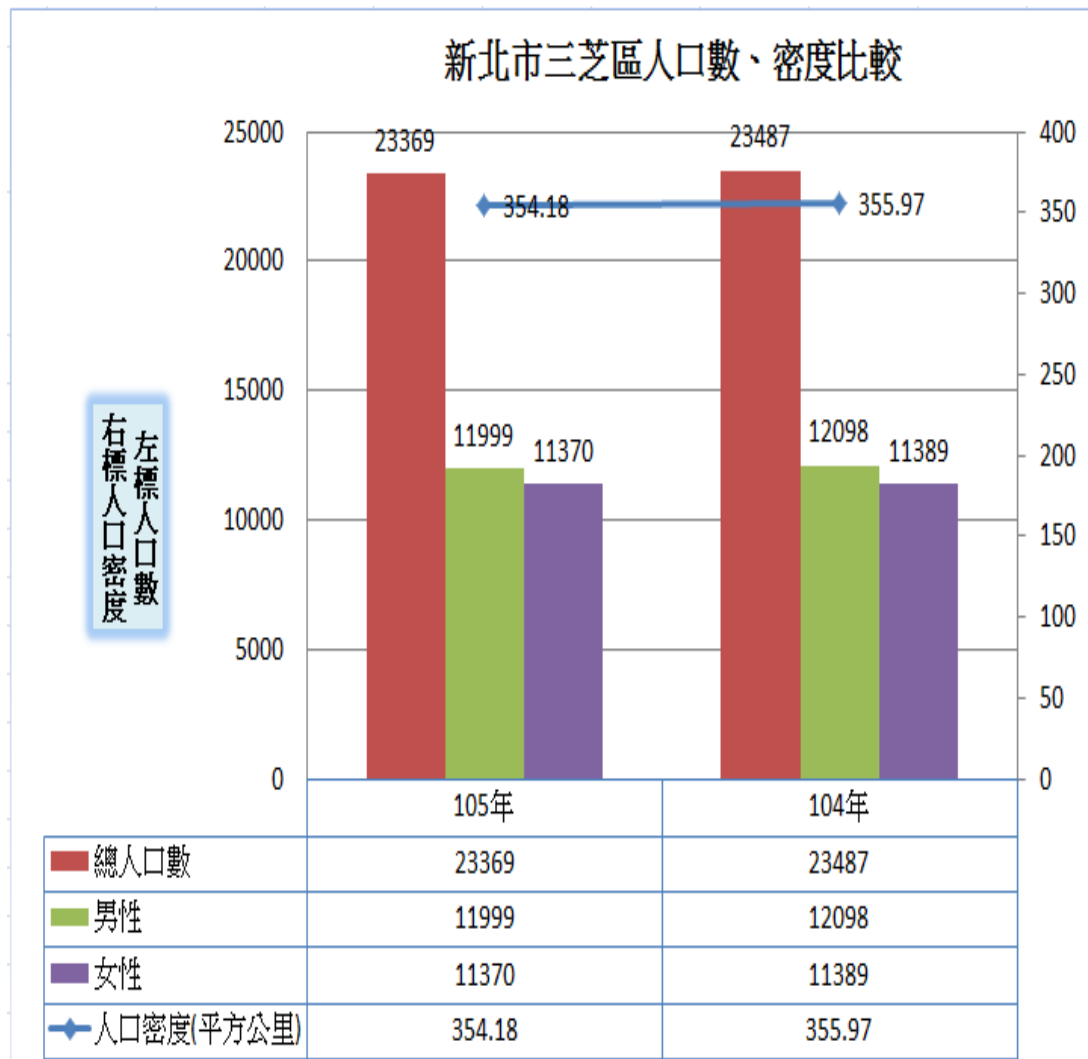
人口統計資料為提供政府釐訂各項施政措施之最基本資料，例如研究人口特性，以推論未來人口之消長趨勢，研究人口各種質量組合之相關，以提供編製生命表及學術性之參考，是為規劃政治、社會、教育、經濟及人力運用等政策之重要依據。

本所係根據戶籍登記資料統計，有關本區現住人口統計資料，除對人口成長、分佈、密度等靜態資料加以分析外，亦對人口遷移動態資料及婚姻狀況、教育程度等進行探討。

## 貳、人口分布

本區至民國 105 年底人口數為 23,369 人，其中男性為 11,999 人、女性為 11,370 人，本區土地總面積為 65.98 平方公里，人口密度每平方公里約為 354 人，相較於民國 104 年底戶籍人口 23,487 人，男性 12,098 人、女性為 11,389 人，人口總數減少 118 人。

### 圖一、新北市三芝區人口數



資料來源：新北市金山戶政事務所三芝區所

## 參、本區人口概況

本區截至 105 年底共有 13 個里、254 個鄰、總戶數為 9,431 戶(詳見表一)，較上年度底增加 60 戶，而總人口數卻減少 118 人。本區各里人口數排名以埔坪里 7,380 人為最多，其次埔頭里人口數為 5,626 人，後厝里以 2,266 人位居第三。本區達 2,000 人以上者，依序為埔坪里、埔頭里、後厝里，其次達 1,000 人以上未滿 2,000 人者，依序為興華里、古庄里，其餘為達 500 人以上未滿 1,000 人者，依序為新庄里、福德里、錫板里、茂長里、店子里、圓山里、橫山里，未達 500 人只有 1 里為八賢里計 362 人；本區因地形、水源保護區及國家公園等限制，各里里民數差異大。

表一、新北市三芝區里、鄰、戶及人口數表

項目 \ 年度	民國 105 年底	民國 104 年底
里 數	13	13
鄰 數	254	254
總 戶 數	9,431	9,371
總 人 口 數	23,369	23,487

資料來源：新北市金山戶政事務所三芝區所

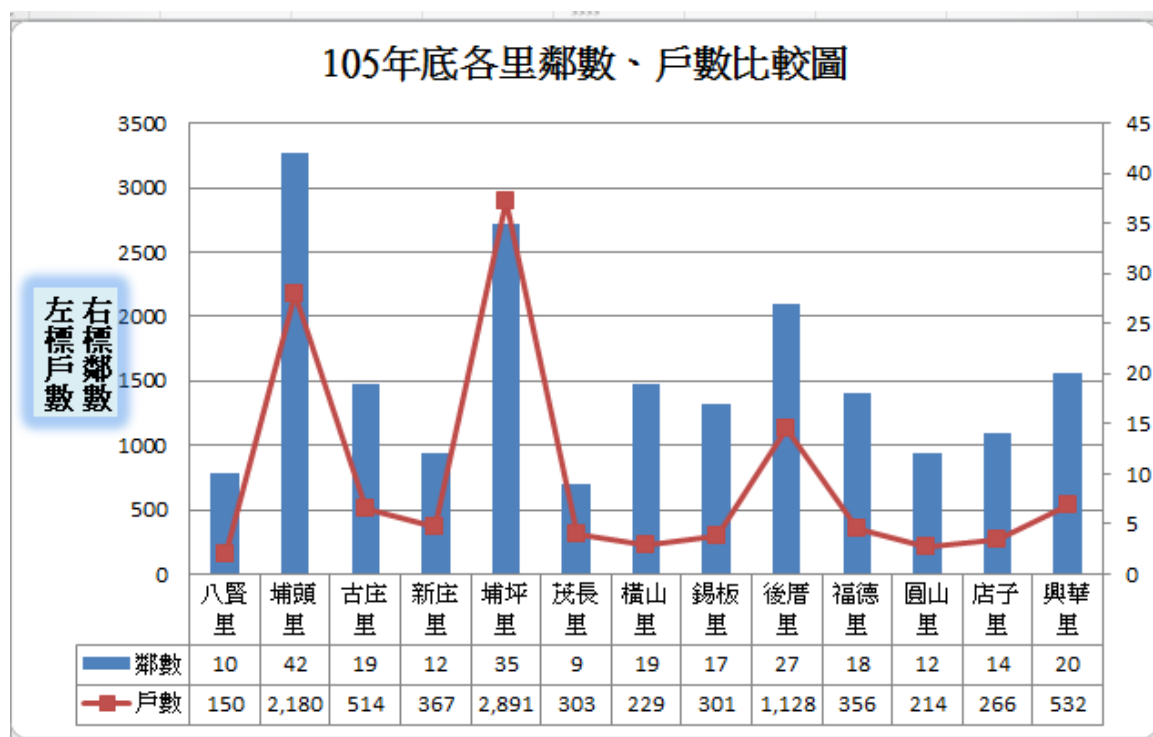
表二、新北市三芝區各里現住人口概況表

單位：人

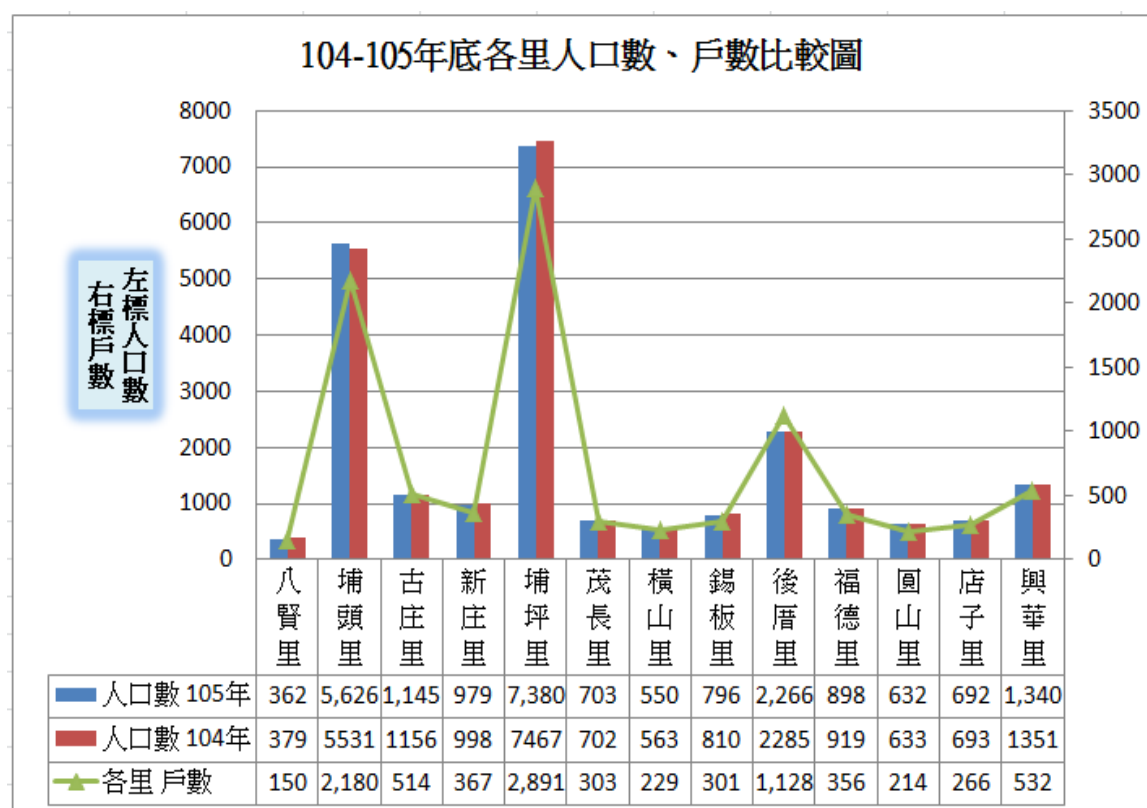
里別	鄰數	戶數	人口數					
			民國 105 年底			民國 104 年底		
			合計	男性	女性	合計	男性	女性
八賢里	10	150	362	194	168	379	206	173
埔頭里	42	2,180	5,626	2,735	2,891	5,531	2,682	2,849
古庄里	19	514	1,145	598	547	1,156	608	548
新庄里	12	367	979	520	459	998	539	459
埔坪里	35	2,891	7,380	3,692	3,688	7,467	3,752	3,715
茂長里	9	303	703	374	329	702	374	328
橫山里	19	229	550	323	227	563	328	235
錫板里	17	301	796	466	330	810	471	339
後厝里	27	1,128	2,266	1,149	1,117	2,285	1,166	1,119
福德里	18	356	898	459	439	919	472	447
圓山里	12	214	632	359	273	633	367	266
店子里	14	266	692	391	301	693	385	308
興華里	20	532	1,340	739	601	1,351	748	603
總計	254	9,431	23,369	11,999	11,370	23,487	12,098	11,389

資料來源：新北市金山戶政事務所三芝區所

圖二、新北市三芝區各里鄰數、戶數比較圖



圖三、新北市三芝區各里人口數、戶數比較圖



## 肆、人口特性

### 一、年齡結構：

就民國 105 年度底本區人口年齡分布，適於工作年齡(15~64 歲)戶籍人口數為 17,387 人，約佔本區總人口數之 74.40%，顯示本區勞動力供應充沛，對於促進經濟發展甚為有利，而老年人口(65 歲以上)有 3,586 人，佔總人口數之 15.35%，由於國民生活水準提高，醫療衛生之進步，促使國人壽命延長，故其所佔之比率逐年遞增。再者，幼年人口(14 歲以下)有 2,396 人，佔總人口數之 10.25%，所佔之比率逐年遞減。

因晚婚、不婚以及少子化趨勢影響，幼年人口率逐年下降。相較於老年人口(65 歲以上)年齡結構逐年上升，本區老人人口大於幼年人口，顯見人口老化，政府應有相對的老人福利政策。

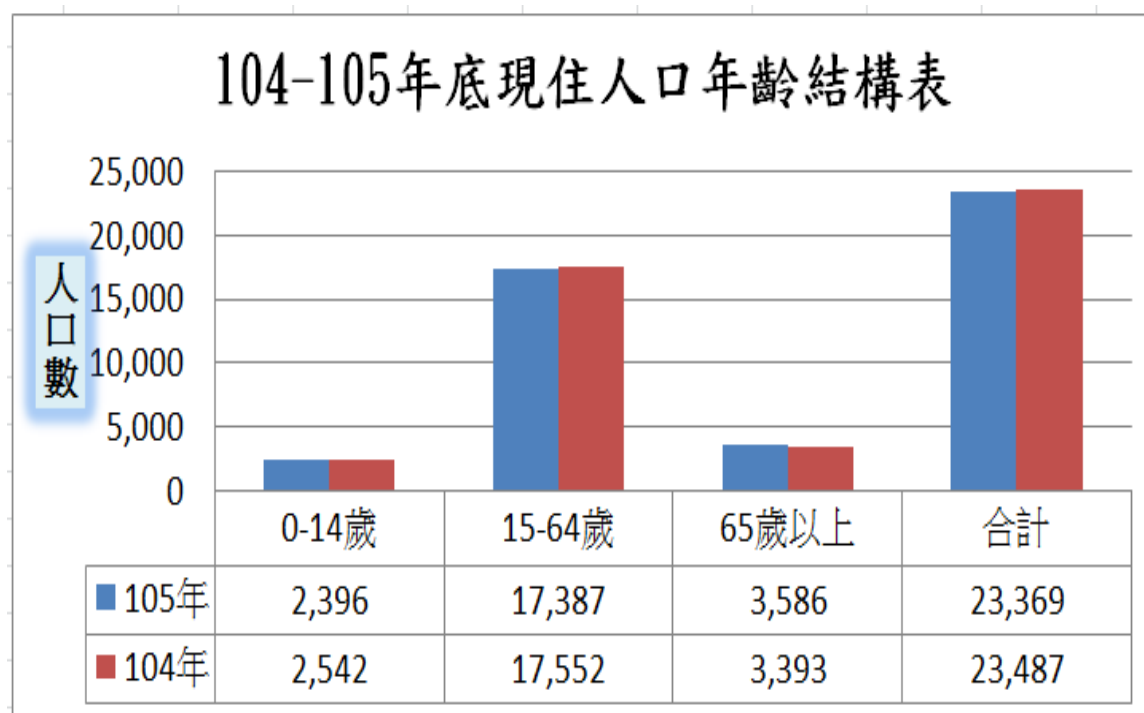
表三、新北市三芝區現住人口年齡結構表

單位：人；%

年度 人口年齡	105 年底		104 年底	
	人數	比率(%)	人數	比率(%)
0~14 歲	2,396	10.25	2,542	10.82
15~64 歲	17,387	74.40	17,552	74.73
65 歲以上	3,586	15.35	3,393	14.45
合計	23,369	100.00	23,487	100.00

資料來源：新北市金山戶政事務所三芝區所

圖四、新北市三芝區現住人口年齡結構比較圖



## 二、教育程度

自民國 57 學年度起，實施九年國民義務教育對於人民教育程度之提昇頗具成效。105 年底本區 15 歲以上現住人口數之教育程度(詳見表四)，其教育程度專科以上計有 7,126 人約佔 33.98%(研究所者 727 人、大學者 4,227 人、專科者 2,172 人)；高中(職)者 6,567 人約佔 31.31%；國初中小(職)有 6,548 人約佔 31.22%(國中 3,963 人，國小 2,585 人)；自修者 120 人約佔 0.57%；不識字者 612 人約佔 2.92%。其不識字者隨人口年齡老化死亡遞減之，專科以上人口逐年增加，顯示教育程度普及及國民識字率提高。

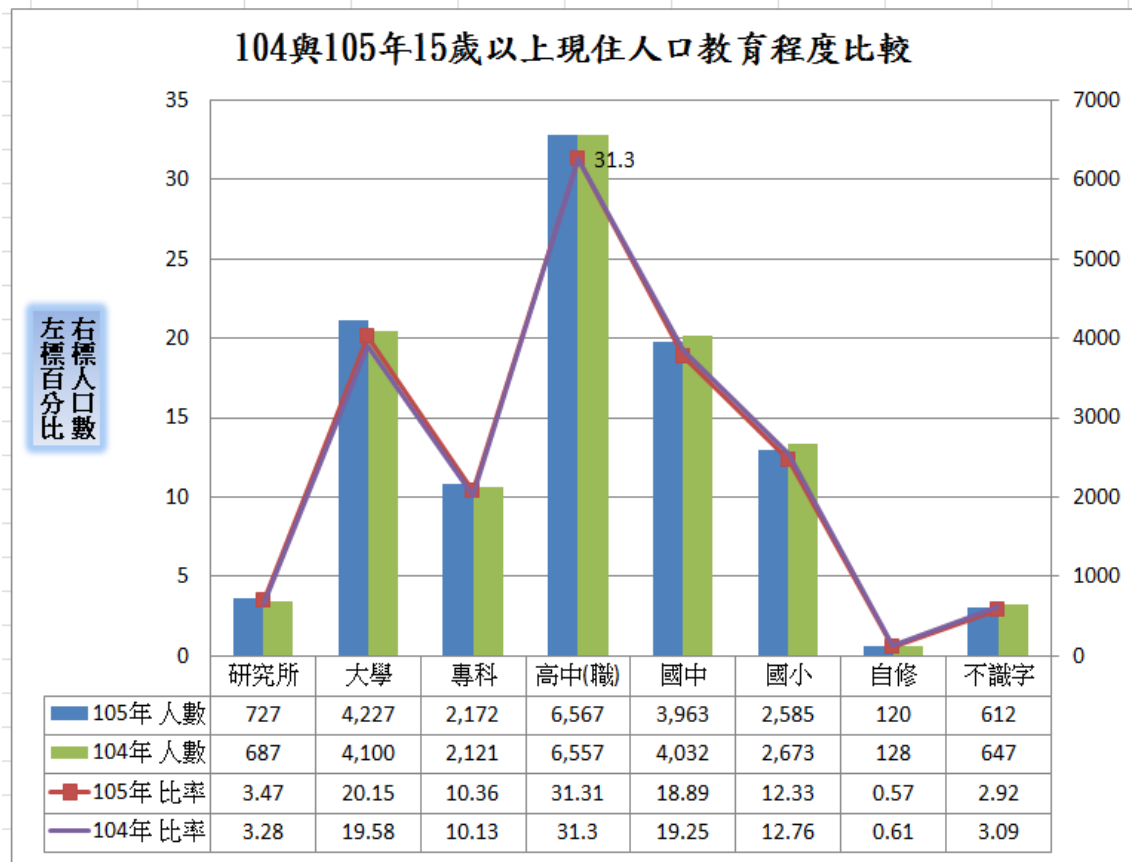
表四、新北市三芝區 15 歲以上現住人口之教育程度表

單位：人；%

教育程度 \ 年度	105 年底		104 年底	
	人 數	比 率 ( % )	人 數	比 率 ( % )
研究所	727	3.47	687	3.28
大學	4,227	20.15	4,100	19.58
專科	2,172	10.36	2,121	10.13
高中(職)	6,567	31.31	6,557	31.30
國中	3,963	18.89	4,032	19.25
國小	2,585	12.33	2,673	12.76
自修	120	0.57	128	0.61
不識字	612	2.92	647	3.09
合計	20,973	100.00	20,945	100.00

資料來源：新北市金山戶政事務所三芝區所

圖五、新北市三芝區教育程度比較圖



### 三、婚姻狀況

本區 105 年底未婚男性有 5,270 人，女性有 4,348 人，合計 9,618 人，佔總人口比例 41.16%；已婚有 10,211 人，佔 43.69%；離婚人數有 2,007 人佔 8.59%；喪偶者有 1,533 人，佔 6.56%。相較 104 年未婚男女有 9,738 人，佔總人口比例 41.46%；已婚有 10,320 人，佔 43.94%；離婚人數有 1,914 人，佔 8.15%；喪偶者有 1,515 人，佔 6.45%。隨著社會結構、價值觀念之改變，以及都市型社會發展，女性就業率提高及經濟獨立等因素，105 年底較 104 年底婚姻狀況差異為離婚、喪偶呈現成長狀況，未婚、已婚呈微幅下降變動。

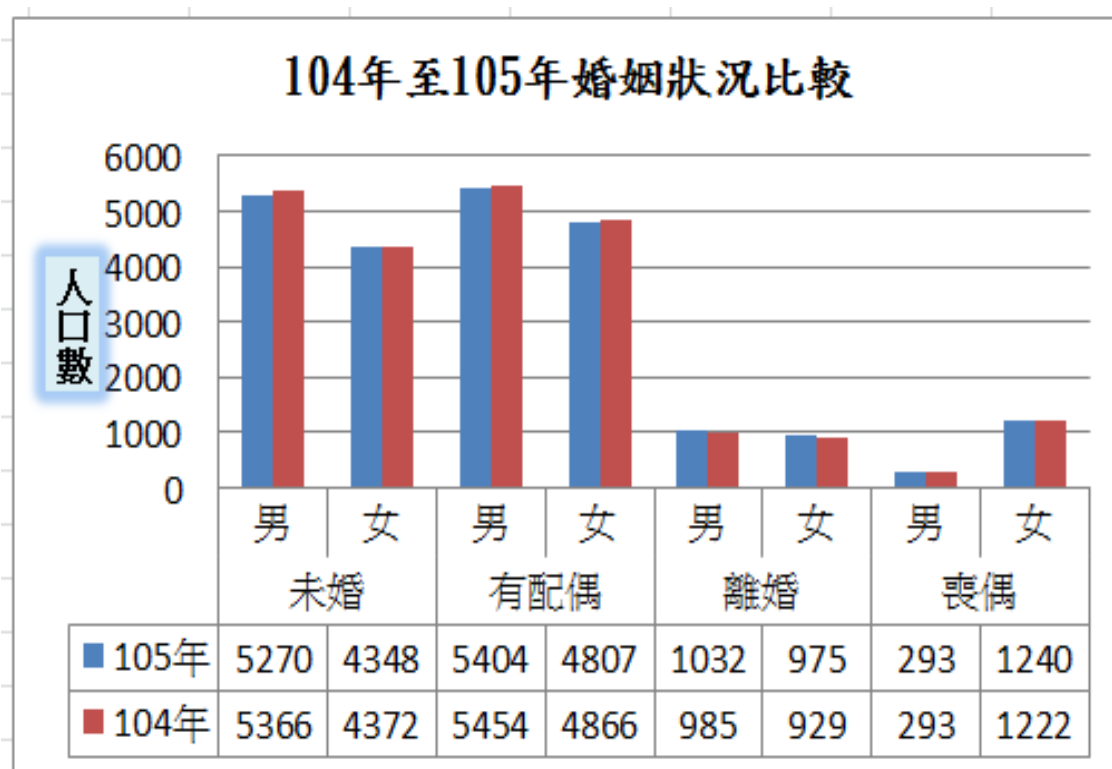
表五、新北市三芝區現住人口婚姻狀況表

單位：人

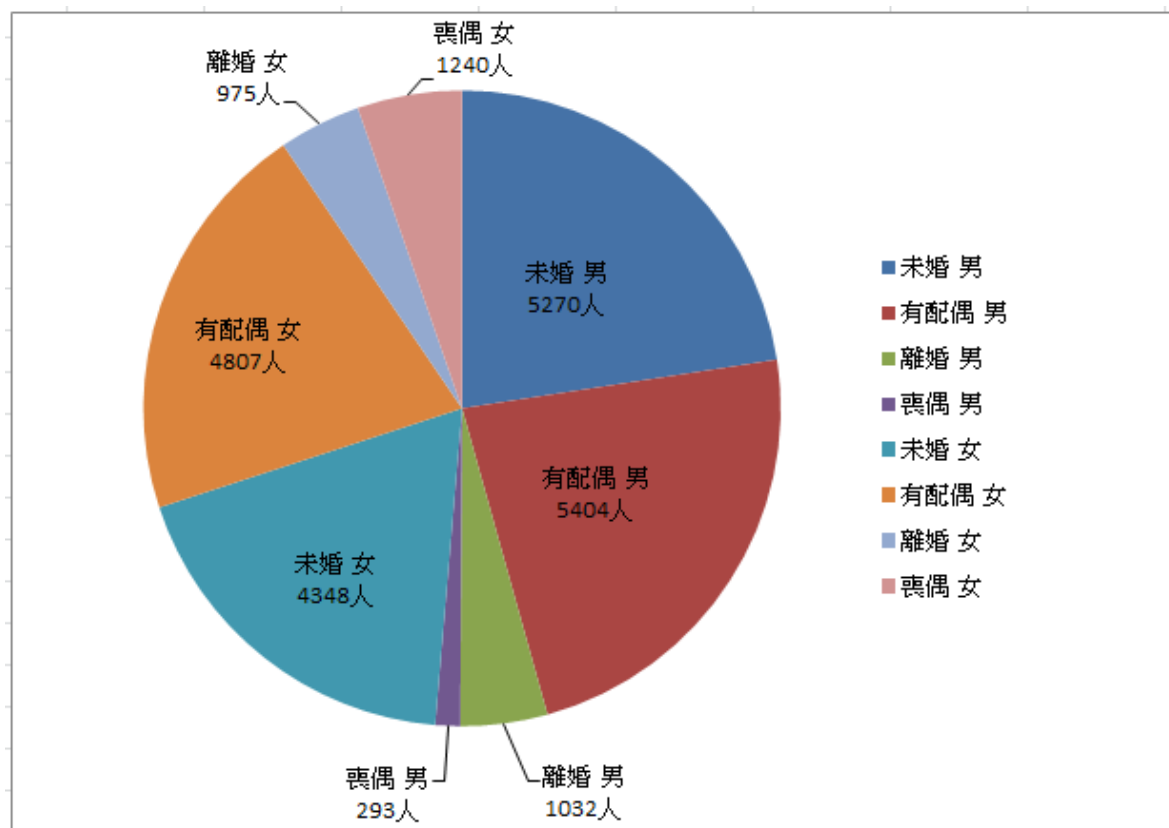
婚姻狀況	年度	105 年底		104 年底	
		男	女	男	女
未婚		5,270	4,348	5,366	4,372
有配偶		5,404	4,807	5,454	4,866
離婚		1,032	975	985	929
喪偶		293	1,240	293	1,222
總計		11,999	11,370	12,098	11,389

資料來源：新北市金山戶政事務所三芝區所

圖六、新北市三芝區現住人口婚姻狀況比較圖



圖七、新北市三芝區 105 年現住人口婚姻狀況圖



## 伍、人口成長

影響人口成長之因素有二，一為自然增加，二為社會增加。

### 一、 自然增加

所謂自然增加係指出生人數與死亡人數的差額，本區 105 年人口出生數 154 人，平均每月出生人數約 13 人；死亡數 214 人，平均每月死亡人數約 18 人。相較於 104 年度出生數 174 人；死亡數 195 人，出生人數呈下降，死亡人數呈上升趨勢，整體而言，死亡數受社會人口老化及醫療制度進步影響，出生數受婚姻觀及經濟狀況影響，就自然因素而言，人數減少 60 人，明顯有下降趨勢。

### 二、 社會增加

所謂社會增加係指外地人口遷入本區設籍之人數與戶籍自本區遷出人數之差額，本區 105 年遷入人數 957 人，遷出人數 1,015 人，人口數減少 58 人，相較於 104 年社會因素有明顯下降傾向。

### 三、 成長趨勢

本區總人口數較 104 年減少 118 人，就自然增加方面，因婦女平均初婚年齡提高，甚至於不婚不生，加上老化人口增加，自然增加數逐年下降。若欲本區人口成長，趨勢有賴於社會增加，尤應以增進人民遷入意願、交通運輸普及、方便民眾就學、就業之規劃等作為重要施政方向。

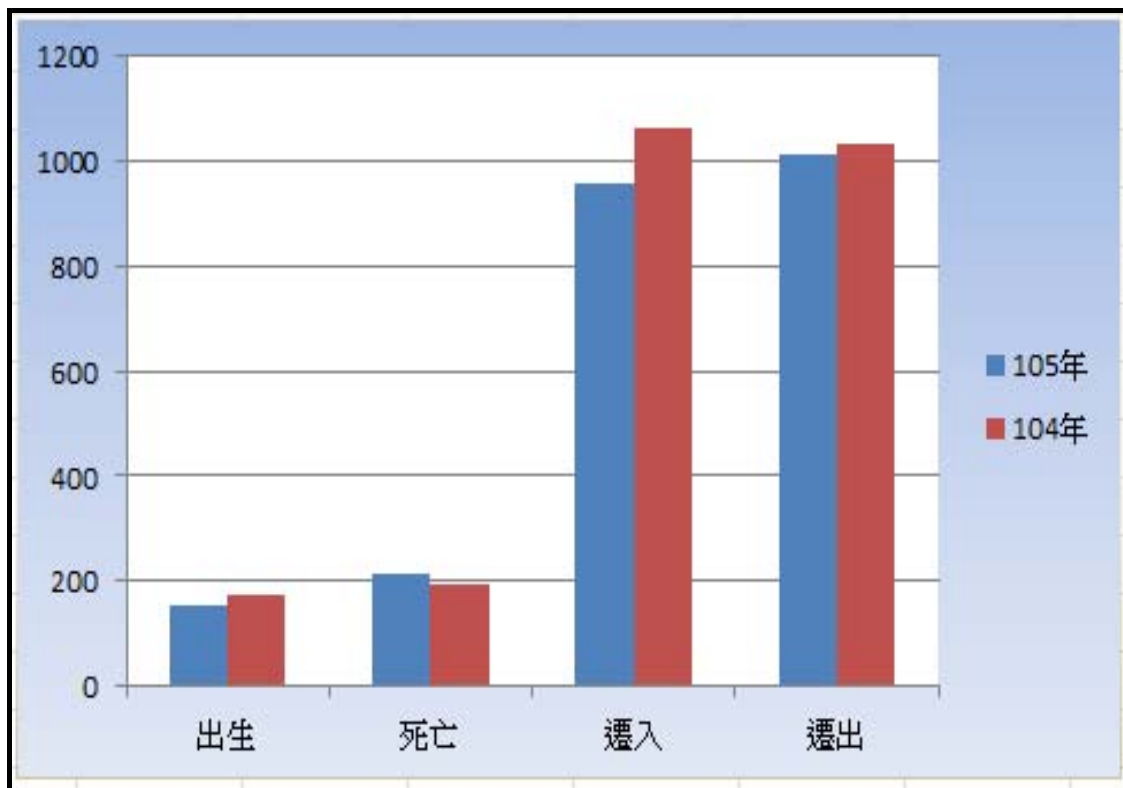
表六、新北市三芝區人口成長因素比較表

單位：人

類別 \ 年度	民國 105 年底	民國 104 年底
出生	154	174
死亡	214	195
遷入	957	1,062
遷出	1,015	1,034
總人口數	23,369	23,487

資料來源：新北市金山戶政事務所三芝區所

圖八、新北市三芝區人口成長因素比較圖



## 陸、結 論

本區自民國 95 年底之人口數 23,575 人，相較於民國 105 年之 23,369 人，近十年來人口減少 206 人、下降率為 0.88%。

本區共計 13 里，各里因地形、水源保護區及國家公園限制，呈現不同樣貌，人口數落差大，最大里與最小里相差 7,018 人，如埔坪、埔頭及後厝等里為地勢平坦區域，將趨向都會城市人口密集發展；惟屬國家公園及地形限制之水源保護區等，人口數大都未達千人，人口密度低；各里須依不同特性予以不同規畫策略。

本區就 105 年底與 104 年底變化而言，總戶數增加 60 戶，人口數減少 118 人，人口密度每平方公里約為 354 人，驗證了本區家庭組織將朝小家庭制發展；就人口成長而言，本區有賴社會增加因素來增加本區人口，期待本區於交通運輸及方便就學就業方面更加精進，吸引更多人口進駐。



刊 名：新北市三芝區人口結構  
編 印：新北市三芝區公所會計室  
出 版：新北市三芝區公所  
出 版 日 期：中華民國106年6月

本刊同時登載於新北市三芝區公所網站

網 址：<http://www.sanzhi.ntpc.gov.tw>

