

# 「新北市三芝區水災危險潛勢地區保全計畫」 107.3.2 版

## 一、目的

為充分掌握轄內水災危險潛勢地區，及其保全住戶、保全對象，俾於颱風豪雨期間，及時有效疏散撤離保全對象（居民）至安全避難處所，以保障居民生命財產安全。

## 二、轄內水災危險潛勢地區及保全對象

本區參考新北市轄區 24 小時累積雨量 450 毫米淹水潛勢圖、近三年淹水災害位置及歷年調查易積淹水地點，列出 3 處為易水災危險潛勢地區。

依據水災危險潛勢地區、保全對象、避難處所及疏散撤離緊急通報人（村里長）等資料，製作成「水災危險潛勢地區保全計畫表」（如附表一），並依保全計畫表所列各水災危險地點製作疏散避難地圖（如附圖一）。

同時建立轄內或蒐集鄰近避難收容所資訊（如附表二）及建立保全對象清冊（包括弱勢族群或護理之家）（如附表三）。

## 三、疏散避難人員編組與分工

災防業務權責分工：依據新北市政府民政局 100 年 3 月 1 日北民行自第 1000174879 號函示有關區公所災防業務權責分工略以：各公所之災防業務，係由區長綜合督導各課室辦理，民政災防課協助區長作統籌及彙整工作。

### （一）、民政災防課：

遇颱風警報發佈時，轉知各里辦公處立即運用里廣播系統宣導里內家戶做好防颱準備，以減少災害損失，並請里長、里幹事於颱風來襲時查報災情狀況，回報本區災害應變中心。

### （二）、秘書室：

協助災害防救政令宣導及災情新聞發布，俾利民眾重視災害預防及做好災時應變工作。

### （三）、農經課：

農林漁牧業災害緊急搶救及災情查報、通報，林木損失調查搶修、搶險事宜，

及災情查報傳遞。

**(四)、工務課：**

於汛期及颱風季節來臨前，加強路面及下水道排水系統作業清疏作業；請防汛搶險隊做好機動準備，以備不時之需，並加強宣導轄內各工地做好防災措施。

**(五)、社會人文課：**

妥善規劃臨時災民收容站及疏散地點，並備齊各項救濟物資及規劃收容災民事宜。

**(六)、本區清潔隊：**

在汛期及颱風季節來臨前，加強排水溝疏濬、一般廢棄物之清除，保持排水暢通，以防範豪雨成災。

**(七)、淡水分局三芝分駐所：**

負責災區現場警戒、治安維護、交通管制、秩序維持，平時加強災害防救整備、災害蒐集及通報事宜。

**(八)、三芝消防分隊：**

積極完成各項救災裝備、器材之整備，俾利發揮最高救災功能，加強與本區民間救難組織之聯繫，如救生隊、水生救難隊，以便隨時動員協助救災；並配合轄內各機關、學校辦理各項災防宣導及演練。

**(九)、三芝區衛生所：**

備好足量藥品衛材，以利即時能對於災害中之患者加以診療及防止細菌感染並抑制疫區之擴大。

**(十)、台電公司、台北自來水事業處、中華電信公司：**

對本轄區之各項維生管線及設施加強檢測及維護，災害發生時如有損壞，應立即實施搶修，並將損壞及修復情形隨時通報本區災害應變中心。

## 四、疏散撤離作業程序

### 一、撤離之決策：

依據中央氣象局及直轄市政府通報之警戒資訊及自行蒐集之氣象水情資訊、現地通報或觀察之降雨、積淹水及河川等水位狀況，綜合分析研判可能淹水災情與影響範圍後，指揮官下達準備、勸告及強制疏散、撤離之命令。

### 二、疏散、撤離之執行：

#### (一)、準備疏散撤離：

本區轄內列為中央氣象局發佈陸上颱風警報或豪雨特報中、大豪雨以上之警戒區域後，即注意氣象、水情資訊，針對水災危險潛勢地區、低窪地區或其他可能致災地點相關訊息及預作疏散準備，並優先掌握需救護之弱勢族群或居住地下室者動態等，必要時優先協助疏散撤離。

#### (二)、勸告及強制疏散撤離：

接獲各上級機關(如經濟部水利署、新北市政府等)及本區轄內里長、里幹事或民眾通報，現地持續降雨、淹水並經研判有疏散、撤離需求時即行勸告撤離：如淹水已達三十至五十公分(因地制宜認定)時，現地持續降雨淹水並經研判有強制疏散、撤離需求時，即行強制疏散、撤離。

### 三、疏散撤離資訊通報方式：

接獲各中央機關(新北市政府)以傳真、電話或網路方式通知疏散、撤離資訊時，運用里長、警察、消防巡邏車、廣播車及民政廣播系統及有線、無線電視系統，迅速將疏散、撤離訊息傳達給民眾。

## 五、預警資訊廣播措施

利用智慧里長行動服務系統提供本所與里長、里長與里民雙向快速的訊息傳送及接收管道服務，達到有效溝通及掌握即時訊息，系統訊息發送至群組，隨時隨地快速聯繫，在災害發生的第一時間或可能災害發生之前，透過該系統發佈即時預警訊息。

附表一、**新北市三芝區**水災危險潛勢地區保全計畫表

水災危險潛勢地區（鄉鎮市區-村里）	保全戶數	保全人數	避難處所	避難所地址	村里長（撤離通報）	聯絡電話
三芝區錫板里	41	157	三芝國小	新北市三芝區育英街 22 號	陳燕國	26365415 0921971435
			公有市場 3 樓	新北市三芝區民生街 31 號		
三芝區新庄里	18	58	三芝國小	新北市三芝區育英街 22 號	林文章	26362271 0937056639
			公有市場 3 樓	新北市三芝區民生街 31 號		
三芝區古庄里	92	277	三芝國中	新北市三芝區淡金路一段 38 號	葉樹枝	26362619 0937057901
			公有市場 3 樓	新北市三芝區民生街 31 號		

附表二、新北市三芝區轄內或鄰近避難收容所一覽表

鄉鎮市區	避難所名稱	地址	聯絡人	聯絡電話	收容人數
新北市	三芝區公所	新北市三芝區中山路一段 32 號	林立昉	26362111-213	60
新北市	公有市場 3 樓	新北市三芝區民生街 31 號	郭秋雲	26362111-269	90
新北市	三芝區農會	新北市三芝區中山路一段 6 號	吳思緯	26363111	63
新北市	三芝國小	新北市三芝區育英街 22 號	陳文龍	26362005-130	158
新北市	三芝國中	新北市三芝區淡金路一段 38 號	陳永隆	26362004-18	286

附表三、**新北市三芝區**水災危險潛勢地區保全對象清冊

編號	里	人數	類別	備註
1	錫板里	48 人	B 1 人 E 1 人	因考量個資權益維護，恕未提供詳細資訊，如經評估仍確有所需，請再來文告知，本所當盡力配合。
2	新庄里	54 人	D 1 人 E 4 人	
3	古庄里	263 人	B 5 人 E 15 人	

註 1：請依弱勢族群不同分類及所在鄰里依序填列。

註 2：上表所列類代號計有：(A) 居地下室、(B) 行動不便、(C) 長期病患、(D) 獨居老人、(E) 身心障礙，請依實際情形分類。

註 3：詳細名單仍需造冊於區公所，以便備查。

附表四、新北市三芝區身心障礙日照據點

名稱	地址	聯絡人	聯絡電話
新北市三芝區身心障礙日照社區式日照據點	新北市三芝區淡金路二段 91 號	陳嫻華	0906-660928

**附表五、新北市三芝區降雨量 450 毫米降雨情境影響門牌與人數量（影響人數以每門牌之戶籍名冊資料概估）**

編號	里	人數	門牌數量	備註
1	錫板里	48 人	10	因同一門牌號碼有多戶住戶，門牌數量依戶長數量概估。
2	新庄里	54 人	18	
3	古庄里	263 人	88	

**附表六、新北市三芝區日降雨量 450 毫米降雨情境可能淹水門牌**

降雨量	區名	里名	鄰	街、路段	門牌號
450/24h	三芝區	錫板里	2 鄰	南勢崗	6 號
450/24h	三芝區	錫板里	2 鄰	南勢崗	7 號
450/24h	三芝區	錫板里	2 鄰	南勢崗	10 號之 1
450/24h	三芝區	錫板里	3 鄰	海尾	11 之 3 號
450/24h	三芝區	錫板里	4 鄰	海尾	14 號之 1
450/24h	三芝區	錫板里	12 鄰	小坑子	18 號
450/24h	三芝區	新庄里	4 鄰	番社后	44 號
450/24h	三芝區	新庄里	4 鄰	番社后	45 號
450/24h	三芝區	新庄里	4 鄰	番社后	46 號
450/24h	三芝區	新庄里	4 鄰	番社后	47 號二樓
450/24h	三芝區	古庄里	6 鄰	四棧橋	38-1 號
450/24h	三芝區	古庄里	6 鄰	四棧橋	39 號
450/24h	三芝區	古庄里	6 鄰	四棧橋	41 號
450/24h	三芝區	古庄里	6 鄰	四棧橋	42 號
450/24h	三芝區	古庄里	6 鄰	四棧橋	43 號
450/24h	三芝區	古庄里	6 鄰	四棧橋	44 號
450/24h	三芝區	古庄里	6 鄰	四棧橋	45 號
450/24h	三芝區	古庄里	6 鄰	四棧橋	46 號
450/24h	三芝區	古庄里	6 鄰	四棧橋	47 號
450/24h	三芝區	古庄里	6 鄰	四棧橋	48 號
450/24h	三芝區	古庄里	6 鄰	四棧橋	48 號之 1

降雨量	區名	里名	鄰	街、路段	門牌號
450/24h	三芝區	古庄里	6 鄰	四棧橋	48 之 1 號
450/24h	三芝區	古庄里	6 鄰	四棧橋	49 號
450/24h	三芝區	古庄里	6 鄰	四棧橋	50 號
450/24h	三芝區	古庄里	6 鄰	四棧橋	51 號
450/24h	三芝區	古庄里	6 鄰	四棧橋	53 號
450/24h	三芝區	古庄里	6 鄰	四棧橋	53 之 3 號
450/24h	三芝區	古庄里	6 鄰	四棧橋	53 之 4 號
450/24h	三芝區	古庄里	6 鄰	四棧橋	53 之 10 號
450/24h	三芝區	古庄里	6 鄰	四棧橋	53 之 12 號
450/24h	三芝區	古庄里	6 鄰	四棧橋	54 號
450/24h	三芝區	古庄里	6 鄰	四棧橋	54 號之 1
450/24h	三芝區	古庄里	6 鄰	四棧橋	54 號之 2
450/24h	三芝區	古庄里	6 鄰	四棧橋	57 號
450/24h	三芝區	古庄里	6 鄰	四棧橋	58 號
450/24h	三芝區	古庄里	8 鄰	茂興店	59 號
450/24h	三芝區	古庄里	8 鄰	茂興店	59 號 2 樓
450/24h	三芝區	古庄里	8 鄰	茂興店	60 號
450/24h	三芝區	古庄里	8 鄰	茂興店	60-3 號
450/24h	三芝區	古庄里	8 鄰	茂興店	60-4 號
450/24h	三芝區	古庄里	8 鄰	茂興店	60-5 號
450/24h	三芝區	古庄里	8 鄰	茂興店	60-6 號
450/24h	三芝區	古庄里	8 鄰	茂興店	60 之 2 號
450/24h	三芝區	古庄里	8 鄰	茂興店	61 號
450/24h	三芝區	古庄里	8 鄰	茂興店	62 號
450/24h	三芝區	古庄里	8 鄰	茂興店	63 號
450/24h	三芝區	古庄里	8 鄰	茂興店	63 號之 1
450/24h	三芝區	古庄里	8 鄰	茂興店	63 號之 2
450/24h	三芝區	古庄里	8 鄰	茂興店	64 號
450/24h	三芝區	古庄里	8 鄰	茂興店	67 號
450/24h	三芝區	古庄里	9 鄰	茂興店	69 號
450/24h	三芝區	古庄里	9 鄰	茂興店	70 號
450/24h	三芝區	古庄里	9 鄰	茂興店	70-1 號
450/24h	三芝區	古庄里	9 鄰	茂興店	70-2 號
450/24h	三芝區	古庄里	9 鄰	茂興店	71 號

降雨量	區名	里名	鄰	街、路段	門牌號
450/24h	三芝區	古庄里	9 鄰	茂興店	71-1 號
450/24h	三芝區	古庄里	9 鄰	茂興店	71-2 號
450/24h	三芝區	古庄里	9 鄰	茂興店	72 號

**附表七、新北市易淹水及近 3 年重大淹水地區表**

請增列近 3 年年颱風豪雨淹水：

編號	淹水位置		淹水原因	降雨事件別	緊急對策
	鄉（鎮、市、區）	村（里）/道路（路段）			
1.	三芝區公所	錫板里台二線 17.4K	排水不及	106 年 0602 豪雨	已進行清疏

**附表八、高積（淹）水潛勢區防汛熱點位置表：**

請增列歷年統計轄區內高積（淹）水潛勢區防汛熱點，範例如下：

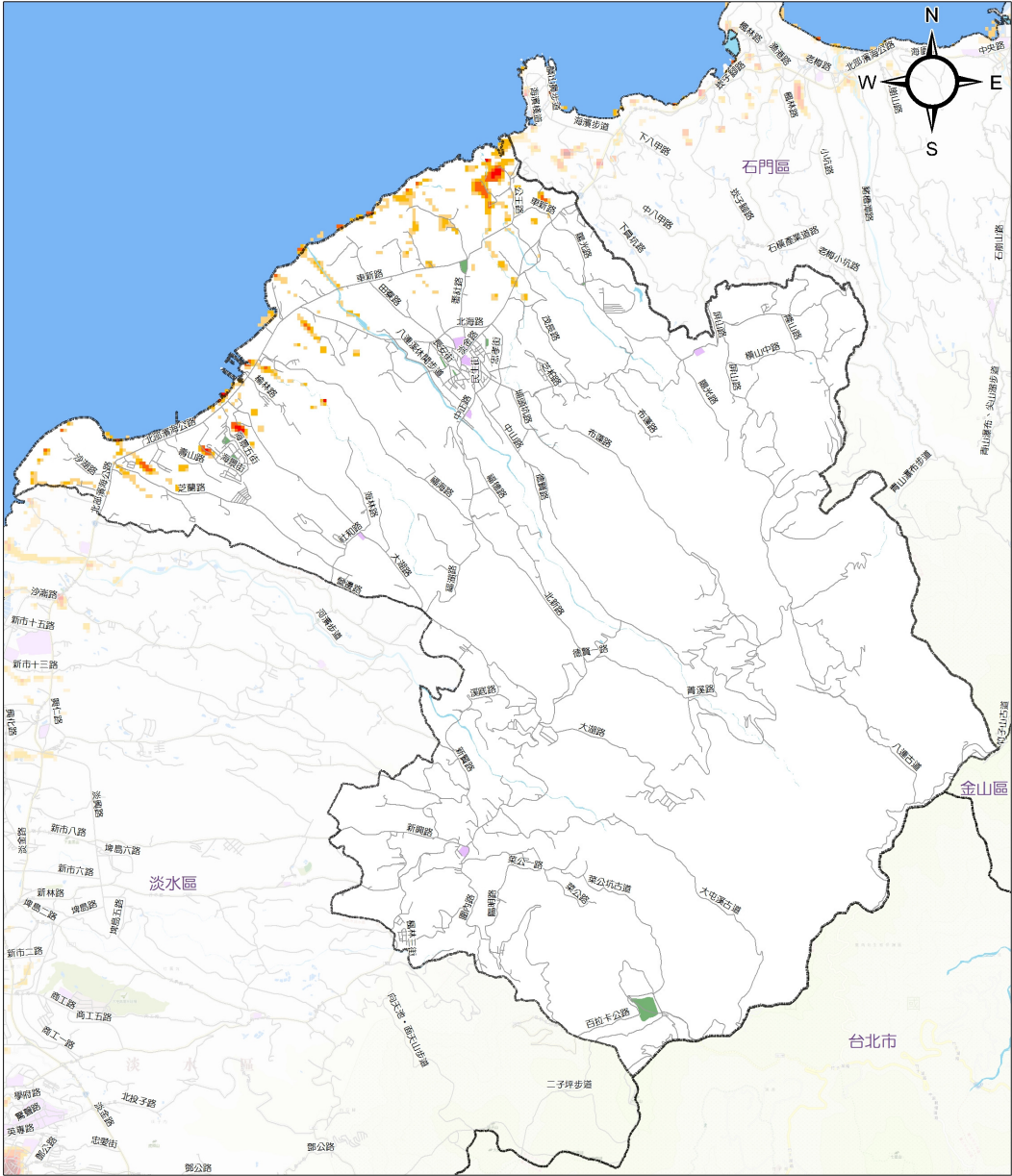
編號	致災地點		座標(TWD97)		致災原因	預定對策
	鄉（鎮、市、區）	村（里）/道路（路段）	X 座標	Y 座標		
1	三芝區公所	錫板里台二線 17.4K	298283.617246635	2794891.17841573	2	已增設排水設施

致災原因：1. 地勢低窪(地層下陷區、易淹水地區)。2. 強度不足(排水斷面不足、未施設排水渠道或雨水下水道、未施設抽水站)。3. 施工中案件。4. 其他



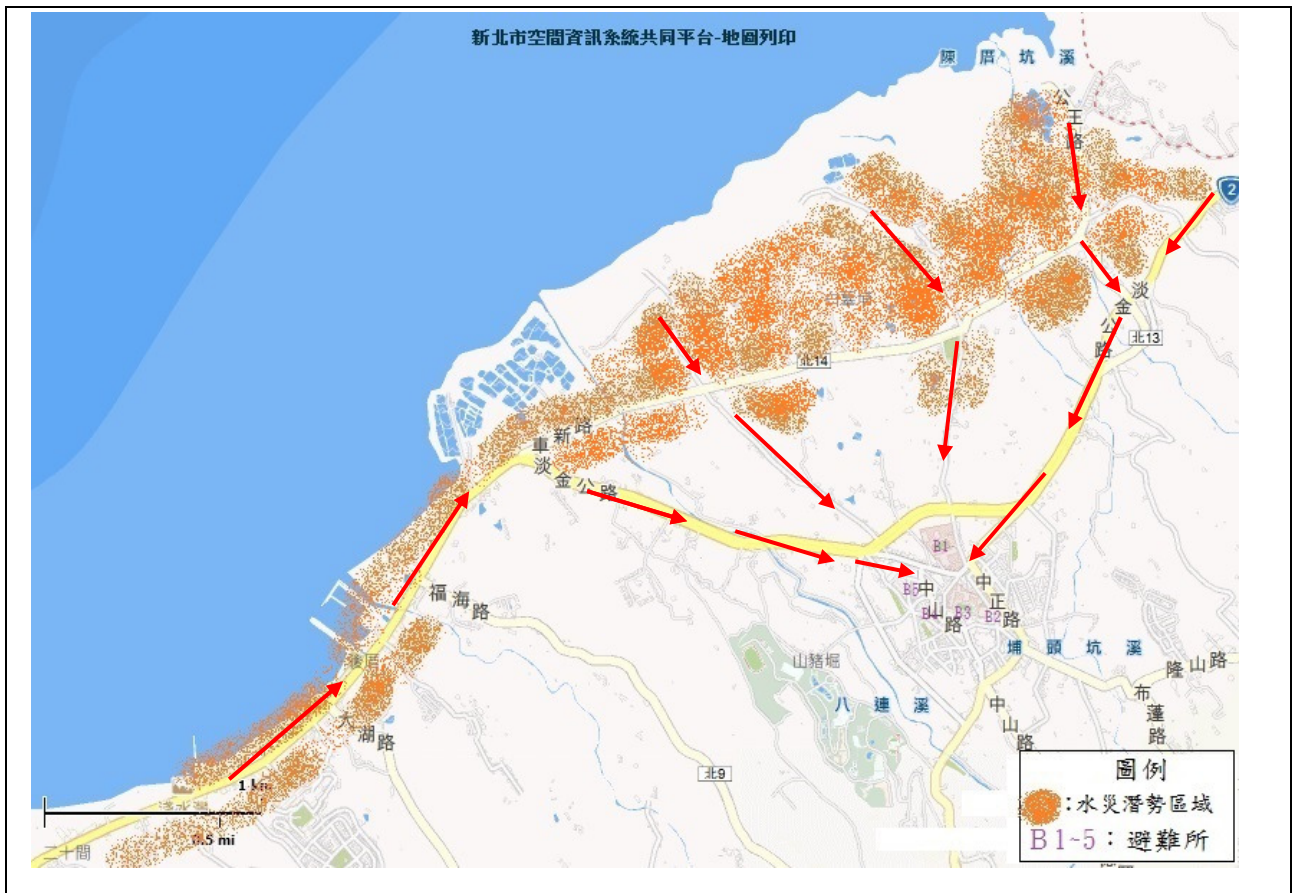
# 附圖一、新北市三芝區水災疏散避難地圖

新北市三芝區24小時累積雨量450毫米淹水潛勢圖 編號：6502100



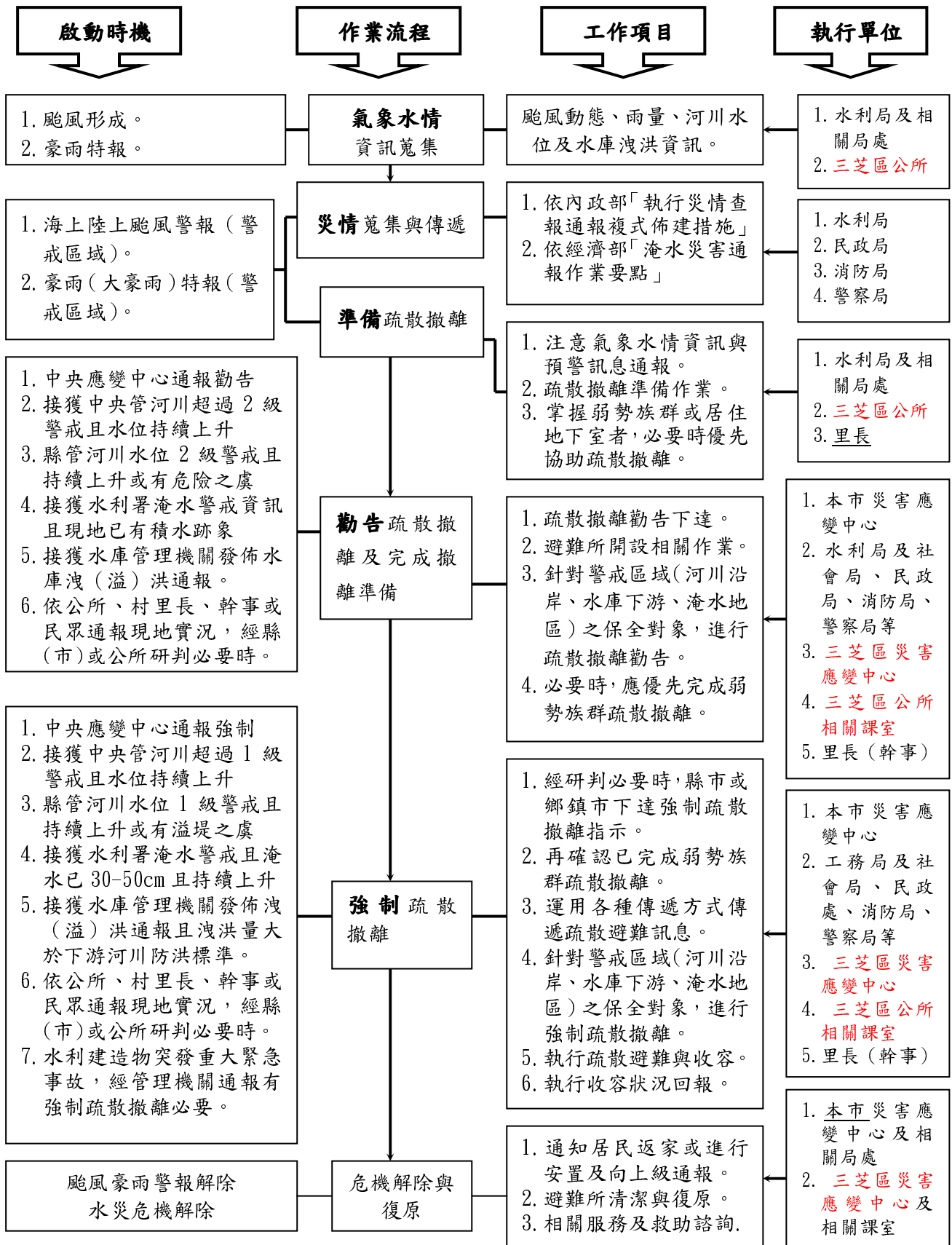
圖例	淹水深度(公尺)	交通道路	公共設施	行政區域界	比例尺
	0.3 - 0.5	道路	公園	里界線	0 1 2 公里
	0.5 - 1		學校	區界線	
	1 - 2		自然資源	製作單位	
	2 - 3		河川	新北市政府 國立臺灣大學氣候天氣災害研究中心	
> 3			中華民國 103 年 6 月		

## 三芝區水災疏散避難地圖



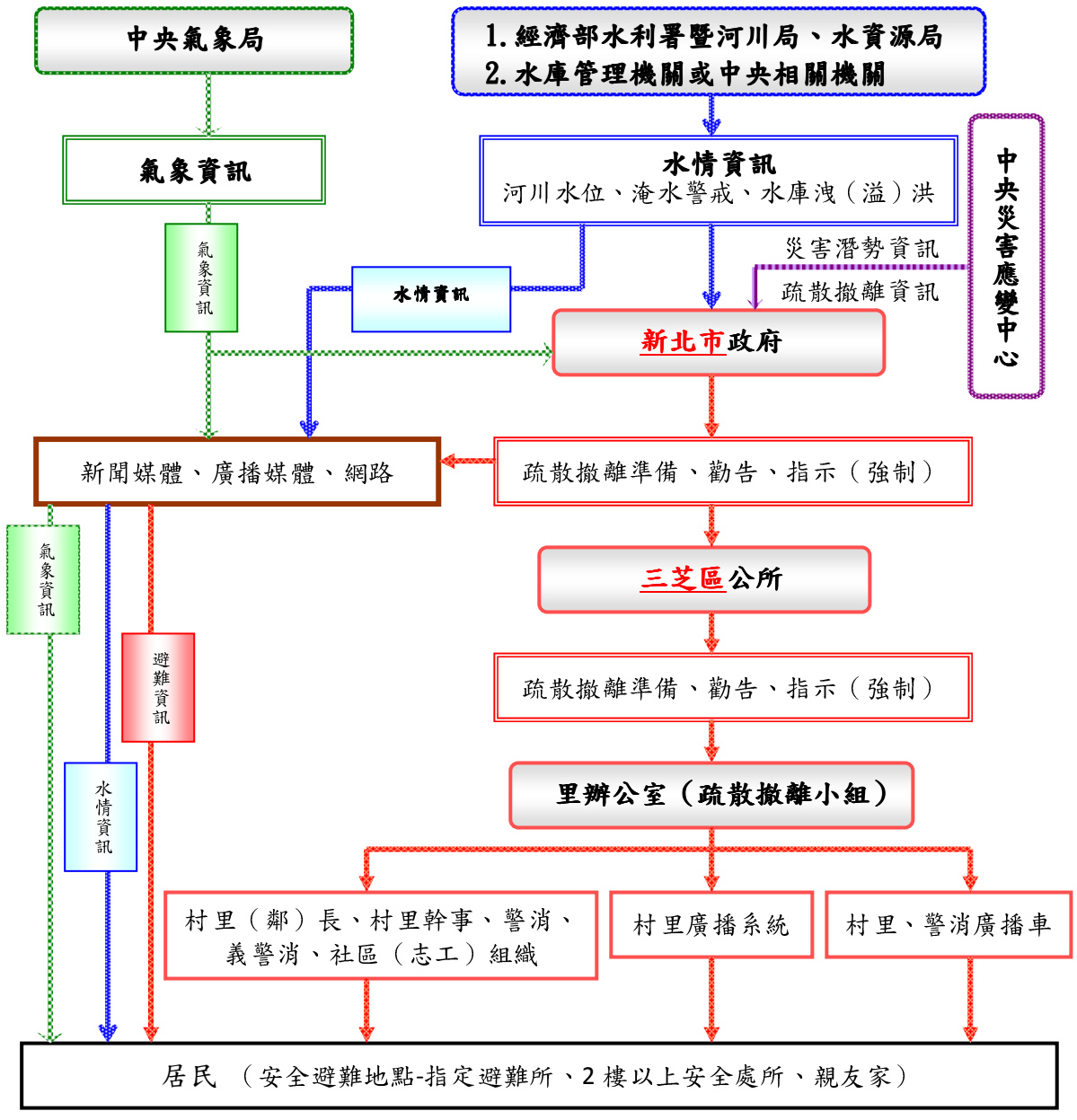
◎避難收容所	B1：三芝國中 地址：新北市三芝區淡金路一段 38 號 電話：陳永隆 26362004-18
	B2：公有市場 地址：新北市三芝區民生街 31 號 電話：郭秋雲 26362111-269
	B3：三芝國小 地址：新北市三芝區育英街 22 號 電話：陳文龍 26362005-130
	B4：三芝區公所 地址：新北市三芝區中山路一段 32 號 電話：林立昉 26362111-213
	B5：三芝區農會 地址：新北市三芝區中山路一段 6 號 電話：吳思緯 26363111
◎災害通報單位	三芝區災害應變中心 電話：2636-2111
	三芝分駐所 電話：2636-2049
	三芝消防隊 電話：2636-2457

附圖二、新北市三芝區疏散撤離作業流程圖(資料來源:經濟部水利署100年度水災保全計畫更新參考範本)



附圖三、新北市三芝區水災疏散撤離資訊傳遞流程圖 (資料來源：經濟部

水利署 100 年度水災保全計畫更新參考範本)



### 附錄一、三芝區疏散避難人員編組表

職稱		任務	負責人員	聯絡電話
指揮官		綜理本中心全般應變事宜。	區長	26362111 # 210
副指揮官		襄助指揮官處理本中心事宜。	主任秘書	26362111 # 211
副指揮官		襄助指揮官處理本中心事宜。		
編號	組別	任務	權責單位	聯絡電話
一	督導組	1. 協助指揮官督導並管制各項災害應變處理事宜。 2. 進行新聞發佈與宣導。	各課室主管	26362111
二	災防組	1. 災害應變中心開設與撤除。 2. 災情及損失之搜集、評估、彙整、報告、管制、處理及統計等事項。 3. 災害應變中心辦公處所之佈置，通信裝備之維護及照明設備之維持。 4. 災害應變中心工作人員飲食之供給，寢具及生活用品之供應。 5. 國軍部隊及相關單位聯繫、協調及支援事宜。 6. 其他有關應變中心幕僚業務權責事項。	民政災防課	26362111 # 261
三	民政組	1. 辦理里長及里幹事即時災情蒐集及通報事項。 2. 督導里長對於具有危險潛勢區域，執行勸導撤離。 3. 辦理災害警訊廣播或利用跑馬宣導災害防救重要事項、政策傳遞、應變措施通報等事宜。 4. 其他有關災情查報業務權責事項。	民政災防課	26362111 # 261
四	社會組	1. 辦理災民收容之規劃、收容所之指定、收容災民統計、二、查報及災區人員傷亡、失蹤、住屋倒毀救助事項。 2. 辦理救濟、救急物資儲備、運用、供給事項。	社會人文課	26362111 # 246

		<ol style="list-style-type: none"> <li>3. 辦理罹難者處理及其他社會救助（濟）有關事項。</li> <li>4. 辦理各界受贈物資之接受與統籌分配之事項。</li> <li>5. 其他有關災民疏散及安置業務權責事項。</li> </ol>		
五	農業組	<ol style="list-style-type: none"> <li>1. 掌理寒害、動物疫災、林木火災等災害應變中心成立事宜。</li> <li>2. 辦理有關農林漁牧業災害緊急搶救及災情查報、通報事項。</li> <li>3. 辦理有關林木損失調查搶修、搶險事宜。</li> <li>4. 公園、停車場災害處理事宜。</li> <li>5. 其他有關農林漁牧、公園路燈應變處理事項。</li> </ol>	農經課	26362111 # 253
六	工務組	<ol style="list-style-type: none"> <li>1. 辦理有關水利、防洪設施緊急搶修及其他有關水利事項。</li> <li>2. 辦理有關營建路燈電線、工程災害、道路、橋樑及下水道設施緊急搶修事項。</li> <li>3. 辦理對受災建築物及其他設施之處理有關事項。</li> <li>4. 辦理災害時動員各類專門技術人員及營繕機械協助救災有關事項。</li> <li>5. 協助辦理有關受災戶住屋毀損程度之鑑定。</li> <li>6. 掌理公用氣體與油料管線、輸電線路災害聯繫事宜。</li> <li>7. 其他有關水利、道路及建物災害應變事項。</li> </ol>	工務課	26362111 # 275
七	環保組	<ol style="list-style-type: none"> <li>1. 掌理毒性化學物質災害應變事宜。</li> <li>2. 辦理災區消毒、廢棄物清理、污泥之清除，排水溝、垃圾堆（場）、公廁及公共場所之消毒事項。</li> <li>3. 辦理消毒藥品、器材之支援供應。</li> <li>4. 其他應變處理及有關業務權責事項。</li> </ol>	環保局所屬清潔隊	2636-28160
八	警政組	<ol style="list-style-type: none"> <li>1. 掌理重大交通事故災害成立應變中心事宜。</li> <li>2. 負責災區屍體身分確認、司法相驗、災區警戒、緊急疏散、治安維護及交通狀況調查、管制、疏導及災害（事故）發生地（含道路）區隔、警戒等事宜。</li> <li>3. 重大交通事故現場協助搶救處理之相關事宜。</li> <li>4. 災區與交通狀況之查報、外僑災害之處理、應變戒備協調支援等相關事</li> </ol>	三芝分局	2636-2049

		<p>宜。</p> <p>5. 協助調用車輛配合災民疏散接運、救災人員、器材、物資之運輸事項。</p> <p>6. 辦理有關警政系統災情查報、通報事項。</p>		
九	消防組	<p>1. 掌理颱風、地震、重大火災、爆炸災害、化學災害、空難等災害應變事宜。</p> <p>2. 負責現場人命搶救、傷患搶救、民眾重大傷亡查報及失蹤民眾搜尋。</p> <p>3. 縣及本區災害應變中心及各編組單位協調聯繫事宜。</p> <p>4. 執行傳達災害預報、警報消息、災情預估、災情蒐集及通報有關事項。</p> <p>5. 災害搶救過程彙整綜合報告事項。</p>	三芝區轄內各消防分隊	2636-2457
十	衛生組	<p>1. 掌理生物病原災害成立應變中心事宜。</p> <p>2. 執行緊急醫療事項。</p> <p>3. 辦理災區防疫、災後家戶消毒、衛生改善之輔導、傳染病之預防及災區食品衛生管理等事項。</p> <p>4. 辦理災區急救用醫療器材儲備調度、運用及供給事項。</p>	三芝區衛生所	2636-4850
十一	電信組	負責轄內電信緊急搶修及其他相關電信事項。	中華電信	2636-2510
十二	電力組	負責轄內電力緊急搶修及其他有關電力事項。	台電公司	2638-1059
十三	自來水組	負責自來水設備緊急搶修、緊急供水（包括發生災害時之緊急醫療用水、消防用水）及其他有關自來水事項。	台灣自來水事業處淡水營業分處	2621-2267

**附錄二、各級政府災時對疏散撤離之作業分工事項表**

(行政院秘書處 99 年 8 月 16 日院臺忠字第 0990102203 號函 )

單位 執行內容	中央政府	縣(市) 政府	鄉(鎮、市) 公所	村里	備註
1. 提供地方警戒資訊	◎ (給縣市)	○ (給鄉鎮)	○ (給村里)		含公路通阻與封橋封路資訊
2. 劃定管制區	△ (協助縣市)	◎ (負責劃定)	○ (協助縣市)		管制區禁止民眾進入活動
3. 劃定應撤離村里		○ (協助鄉鎮)	◎ (負責劃定)		
4. 建立應撤離名冊		△ (協助並確認)	○ (綜整名冊)	◎ (統籌負責)	區公所應調派必要行政人力，協助村里進行調查作業。
5. 收容場所準備	△ (其他支援)	○ (協助並確認)	◎ (統籌負責)		含各類物資之整備
6. 提供交通工具	△ (其他支援)	◎ (統籌負責)	○ (協助)		
7. 下達疏散撤離命令並通知應撤離村里		○ (協助鄉鎮)	◎ (統籌負責)		
8. 通知應撤離民眾			○ (協助並確認)	◎ (統籌負責)	由警政、消防系統共同協助村里辦理通知民眾撤離事宜(含集合時間及地點之通知)。
9. 回報中央疏散情形		◎ (統籌負責)	○ (協助)		輸入 EMIS 災情系統
10. 通知民眾返家		△ (交通支援)	◎ (統籌負責)	○ (協助並確認)	

備註：◎-主辦、○-協辦、△-支援



附錄三、災害通報單

新北市三芝區災害應變中心即時通報單

主管：

- 一、 災害種類：
- 二、 災害發生時間：
- 三、 發生地點：
- 四、 發生原因：
- 五、 危險及影響程度：
- 六、 處理情形：

此致

新北市政府災害應變中心

附錄四、災情查報處置表

新北市三芝區豪雨淹水災情查報處置表				
氣象 基本 資料	時間			
	地點			
	單位			
	累積降雨量			
查詢及 回覆 對象	時間		查詢 結果	<input type="checkbox"/> 無災情
	單位			<input type="checkbox"/> 有災情
	姓名			列管案號：
淹水時間				
淹水地點				
淹水情形	長_____m 寬_____m 深_____cm			
影響層面	影響人車通行	<input type="checkbox"/> 有	<input type="checkbox"/> 無	
	住宅淹水	<input type="checkbox"/> 有	<input type="checkbox"/> 無	
處 置 情 形	聯絡人姓名			
	協勤人員姓名			

附錄五、災情管制表

新北市三芝區災害應變中心災情管制表

案號	時間	災害種類	災害範圍 (地點)	危害原因	危害程序	處理情形	出動車輛數	出動人員數	備考

附錄六、新北市三芝區災情人員與防汛搶險隊員編組表

<b>直轄市、縣(市)</b>		新北市三芝區公所				
<b>災情通報專線</b>		2636-2111*275				
<b>災情人員</b>	<b>災情查察人員</b> 任務:巡察轄管範圍,主動察覺災情	姓名	職務	辦公室電話	行動電話	責任區域
		吳明剛	工務課長	26362111 # 275	0961199520	全區
		連啓仁	技士	26362111 # 280	0966796066	全區
		施靜蘋	暫僱人員	26362111 # 276	0928561652	全區
	<b>災情通報人員</b> 任務:通報災情予 權責機關	姓名	職務	辦公室電話	行動電話	電子信箱
		吳明剛	工務課長	26362111 # 275	0961199520	aa7227@ntpc.gov.tw
		林家群	技士	26362111 # 278	0919272730	ai9668@ntpc.gov.tw

		蔡曉菲	臨時人員	26362111 # 283	0937865716	ad7427@ntpc.gov.tw
	<b>災情查證人員</b> 任務:確認由民眾 傳播及媒體傳播 災情知正確性	姓名	職務	辦公室電話	行動電話	責任區域
		林玉葉	暫僱人員	26362111 # 282	0921418699	全區
		吳玉霞	課員	26362111 # 279	0961088256	全區
		曾婉華	暫僱人員	26362111 # 294	0937141686	全區
<b>防汛搶險隊</b>	編組任務 執行內容	姓名	職務	辦公室電話	行動電話	責任區域
	緊急聯絡調度搶 修廠商及防汛設 備	連啓仁	技士	26362111 # 280	0966796066	全區
		林家群	技士	26362111 # 278	0919272730	全區
		吳玉霞	課員	26362111 # 279	0961088256	全區

附錄七、新北市三芝區防汛器材資源表

組別		民政災防課	秘書室	農經課	社會人文課	工務課	合計
物資	負責人	鄧永健	林立昉	林如波	盧愛玲	林家群	
	聯絡電話	26362111-261	26362111#213	26362111#255	26362111#246	26362111#278	
	救災人力	17人	14人	18人	10人	8人	
車輛	高空作業車			1輛			1輛
	工程車			3輛			3輛
	公務車		5輛				5輛
支援設備或工具	發電機		1臺				1臺
	警示燈			30個			30個
	砂包					397包	397包
	常溫瀝青混凝土					100桶	100桶
	安全錐			40個			40個
	警示帶			4網		10網	14網
	鏟子	10支					10支
	急救包	20包		20包			40包
	手提燈	15個					15個
鏈鋸			4支			4支	

收容所可調配物資	盥洗用具				100 套		100 套
	泡麵				10 箱		10 箱
	寢具				100 套		100 套
	礦泉水				5 箱		5 箱
	炊具				2 個		2 個
	餅乾乾糧				60 包		60 包
	罐頭				40 罐		40 罐

## 附錄八、邀請身心障礙團體共同參與研修本計畫相關資料

抄本

檔 號：  
保存年限：

新北市三芝區公所 開會通知單

受文者：

發文日期：中華民國107年2月22日  
發文字號：新北芝工字第1072342786號  
送別：普通件  
密等及解密條件或保密期限：  
附件：

開會事由：研修「新北市三芝區水災危險潛勢地區保全計畫」會議  
開會時間：107年2月26日(星期一)上午9時30分  
開會地點：本所3樓簡報室  
主持人：黃主任秘書玉鈴  
聯絡人及電話：連啟仁，(02)26362111轉280

出席者：社團法人中華民國新生活社會福利發展促進會、本所社會人文課、本所民  
列席者：政災防課、本所工務課  
副本：  
備註：依據新北市政府水利局107年2月8日新北兩字第1070286866  
號函辦理。

第1頁 共1頁

### 研修「新北市三芝區水災危險潛勢地區保全計畫」 會議簽到簿

一、時間:107年2月26日上午9時30分

二、地點:本所3樓簡報室

三、主持人:黃主任秘書玉鈴

四、出席單位及人員:

出席單位	簽名處
社團法人中華民國新生活社會福利發展促進會	柯啟善 連啟仁
本所社會人文課	吳玉鈴
本所民政災防課	連啟仁
本所工務課	吳明川 連啟仁

