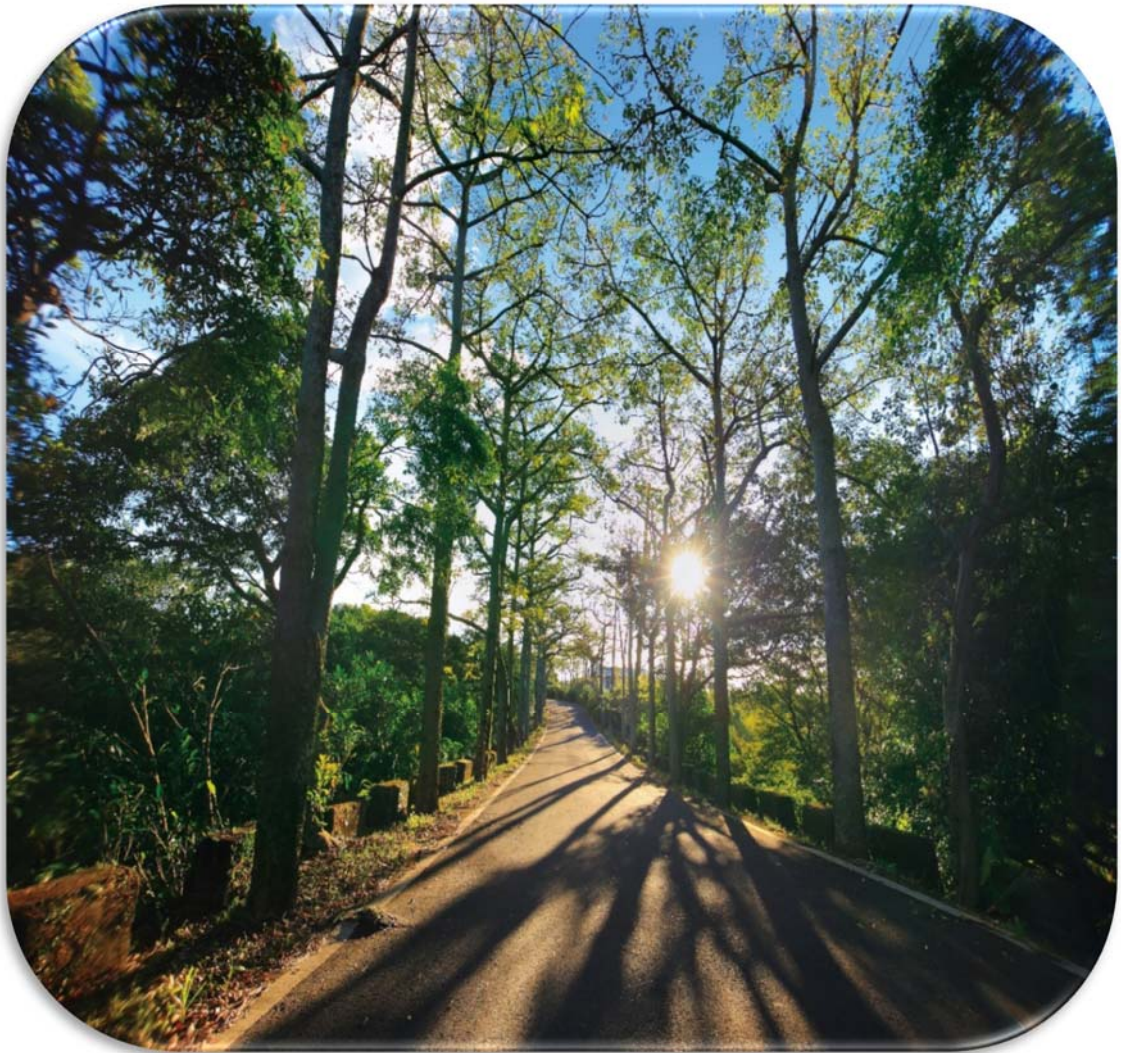


新北市三芝區

重陽敬老禮金發放統計分析

(資料期間：111 年)



新北市三芝區公所編印

編印時間：中華民國 112 年 7 月

目 次

壹、 前言.....	1-1
貳、 重陽敬老禮金發放概況.....	2-8
參、 重陽敬老禮金發放性別概況分析.....	9-10
肆、 本區近兩年重陽敬老禮金發放變動情形.....	11-12
伍、 結論.....	13-15

表 目 次

表一、新北市三芝區重陽敬老禮金發放方式比較表.....	3
表二、111 年重陽敬老禮金按年齡分之發放概況表.....	4
表三、111 年重陽敬老禮金按里別分之發放概況表.....	6
表四、111 年重陽敬老禮金發放性別統計概況表.....	8
表五、本區各里重陽敬老禮金發放性別概況表.....	11
表六、110 與 111 年重陽敬老禮金發放概況比較表.....	13
表七、110 與 111 年重陽敬老禮金發放概況表依年齡分...	15
表八、110 與 111 年重陽敬老禮金發放概況表依里別分...	17

圖 目 次

圖一、新北市三芝區重陽敬老禮金發放方式比較圖.....	3
圖二、111 年重陽敬老禮金按年齡分之發放概況圖.....	4
圖三、111 年重陽敬老禮金按里別分之發放概況圖.....	7
圖四、111 年重陽敬老禮金發放各里人數圖.....	7
圖五、111 年重陽敬老禮金發放人數性別比較圖.....	9
圖六、111 年重陽敬老禮金發放性別比率圖.....	9
圖七、本區各里重陽敬老禮金發放性別概況圖.....	12
圖八、本區各里重陽敬老禮金發放之性比率圖.....	12
圖九、110 與 111 年重陽敬老禮金發放人數比較圖.....	14
圖十、110 與 111 年重陽敬老禮金發放金額比較圖.....	14
圖十一、110 與 111 年重陽敬老禮金發放概況圖依年齡..	16
圖十二、110 與 111 年各里重陽敬老禮金發放概況圖....	18
圖十三、110 與 111 年各里重陽敬老禮金發放人數變動圖.	18

壹、前 言

所謂「敬老禮金」顧名思義就是對老者的敬意，發出的紅包禮金，敬老金在於敬老，而非照顧，敬老金是一種價值性政策，非福利性政策，隨著社會高齡化，老人福利政策越來越重要，而九九重陽敬老禮金發放是政府對長者的尊敬而給予的祝福美意。新北市政府每年為宏揚敬老孝親的美德，於重陽節前辦理重陽禮金發放活動，65歲以上的長者都可受益，為瞭解本區重陽敬老禮金發放情形特作此分析。

本區就111年重陽敬老禮金發放的年齡結構、性別及各里發放之人口比率及性別情形做分析，再以111年與110年之發放情形做比較分析，以文字加以敘述輔以圖表方式呈現盼此統計分析內容能提供政府推展老人福利政策之參考，讓我們的長者能在更舒適、安全的環境中養老。

貳、重陽敬老禮金發放概況

一、重陽敬老禮金發放原則及標準

重陽敬老禮金發放資格，依新北市政府規定「凡設籍本市且至當年度重陽節當月年滿 65 歲以上，於重陽節當月底前持續設籍本市滿六個月之老人」。致贈方式以長輩意願為原則，提供現金和匯款兩種方式發放，長輩可依據自身需求選擇其中一種方式。

致贈發放標準：

65 歲至 79 歲之長輩：補助新台幣 1,500 元整。

80 歲至 89 歲之長輩：補助新台幣 2,000 元整。

90 歲至 99 歲之長輩：補助新台幣 5,000 元整。

100 歲以上之長輩：補助新台幣 1 萬元整(今年 2 萬元)。

二、重陽敬老禮金發放情形

本區 111 年度發放重陽敬老禮金共計 8,347,000 元，發放人數 4,609 人，發放方式有現金發放及匯款 2 種，現金發放人數有 360 人，占總人數的 7.81%，匯款人數有 4,249 人，

占總人數 92.19%，一直以來本所宣導禮金入帳戶，老人家不用奔波領取現金，匯款人數增加很多(詳表一、圖一)。

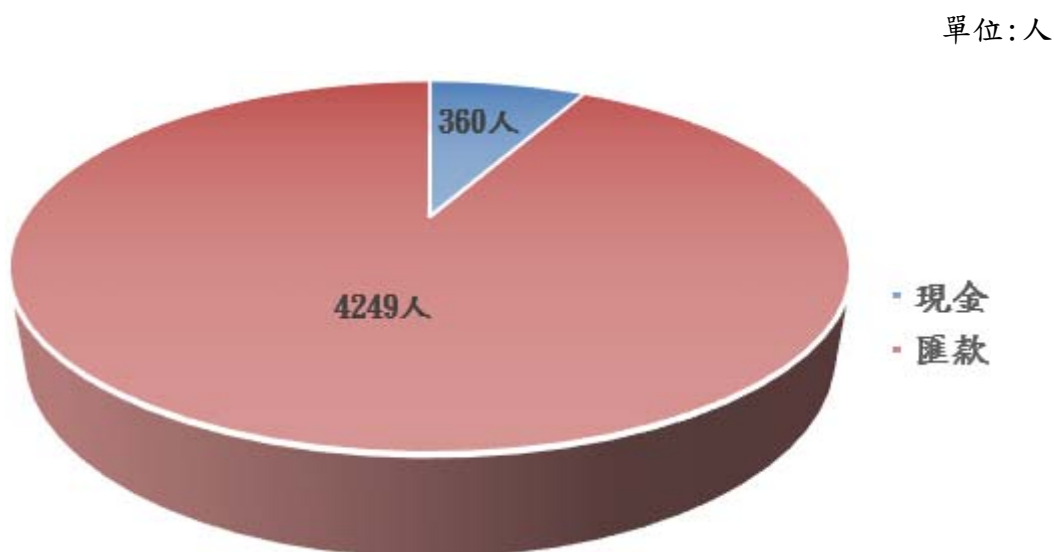
表一、新北市三芝區重陽敬老禮金發放方式比較表

單位:人；%

發放方式/人數	人數	比例(%)
現金	360	7.81
匯款	4,249	92.19

資料來源：本所社會人文課

圖一、新北市三芝區重陽敬老禮金發放方式比較圖



資料來源：本所社會人文課

本區 111 年度重陽敬老禮金以年齡區分，65 歲至 79 歲領取 1500 元的人數有 3,494 人(占 75.81%)、80 至 89 歲發放 2,000 元的人數有 868 人(占 18.83%)、90 至 99 歲領取 5000

元人數達 238 人(占 5.16%)、100 歲以上人瑞領取 20,000 元
本區有 9 人(占 0.20%)。(詳如表二、圖二)

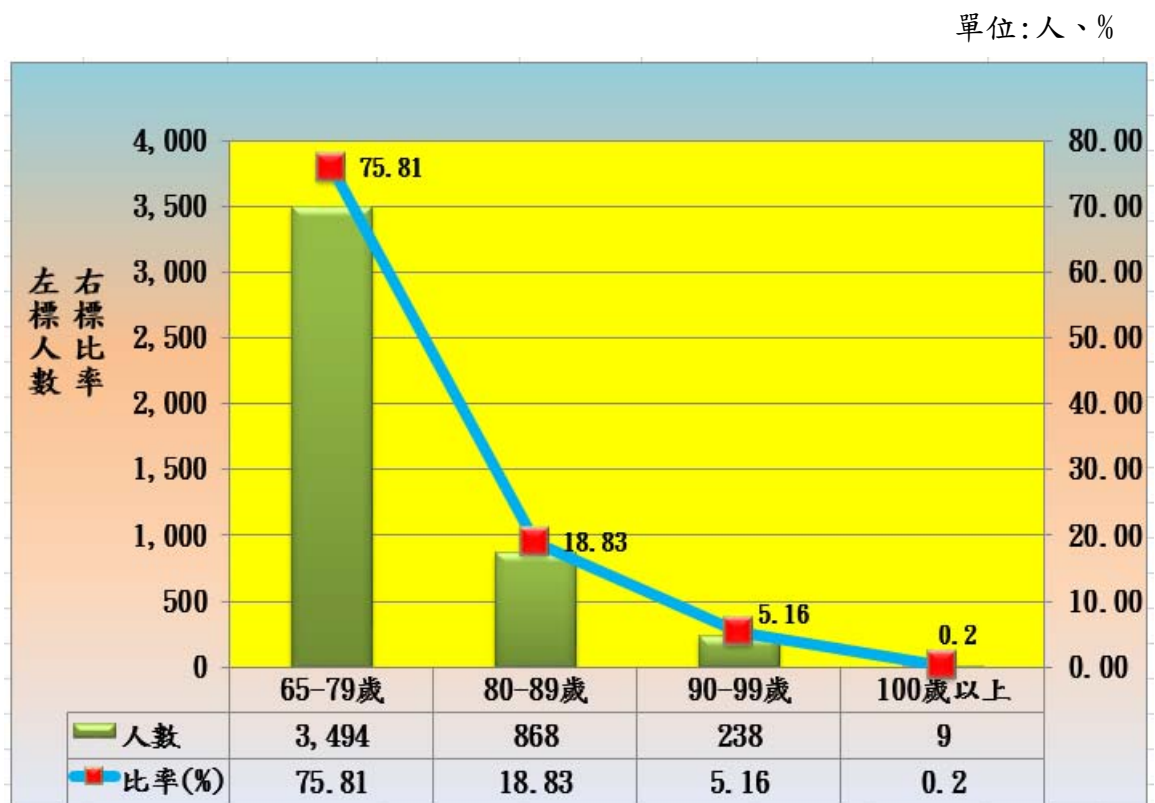
表二、111 年重陽敬老禮金按年齡分之發放概況表

單位:人; %

年齡 人數	65-79 歲	80-89 歲	90-99 歲	100 歲以上
人數	3,494	868	238	9
比率(%)	75.81	18.83	5.16	0.20

資料來源：本所社會人文課

圖二、111 年重陽敬老禮金按年齡分之發放概況圖



資料來源：本所社會人文課

111 年重陽敬老禮金發放按里別分，本區共有 13 里，而以埔坪里發放人數最多計 1,226 人(占 26.60%)，發放金額 2,081,000 元也最高、其次為埔頭里 856 人(占 18.57)，發放金額 1,524,000 元次高、再其次為後厝里 586 人(占 12.71%) 發放金額有 1,086,500 元，接著為古庄里 324 人(占 7.03%)、興華里 310 人(占 6.73%)、新庄里 227 人(占 4.93%)、錫板里 207 人(占 4.49%)、福德里 195 人(占 4.23%)、店子里 155 人(占 3.36%)、橫山里 150 人(3.25%)、茂長里 146 人(占 3.17%)、圓山里 135 人(占 2.93%)、而以八賢里人數最少只有 92 人(占 2.00%)，相對發放金額也最低，只有 174,000 元。(詳如表三、圖三)。

表三、111 年重陽敬老禮金按里別分之發放概況表

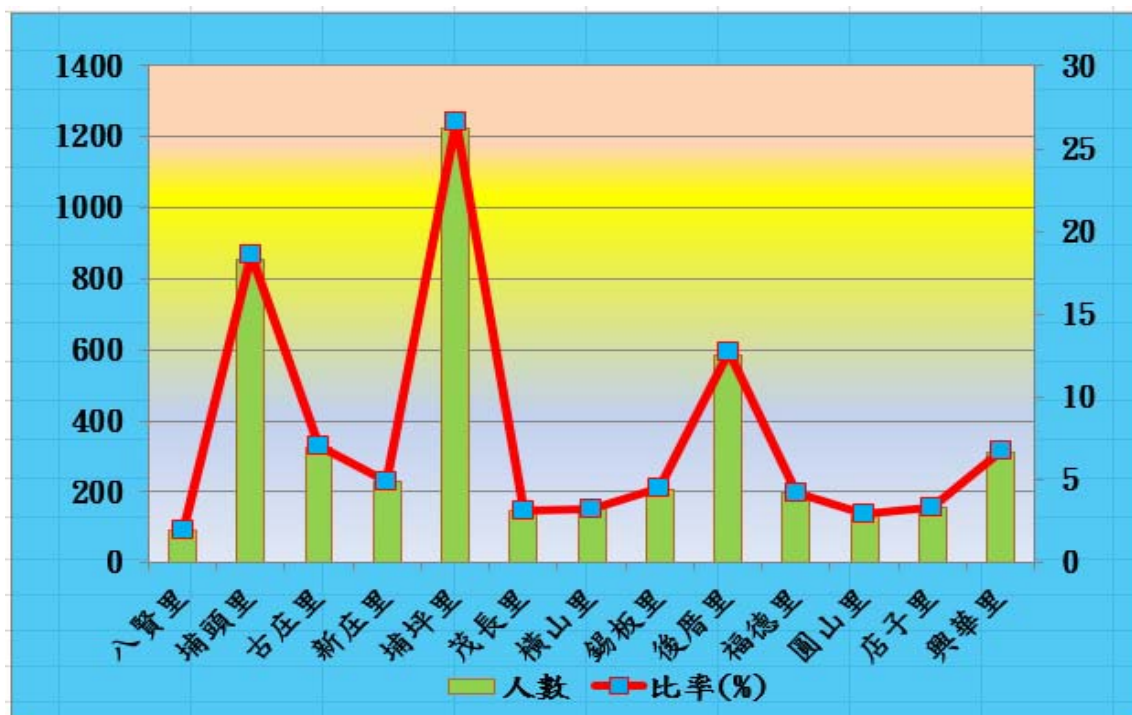
單位：人，%

里別	發放人數	發放人數	比率(%)
八賢里		92	2.00
埔頭里		856	18.57
古庄里		324	7.03
新庄里		227	4.93
埔坪里		1,226	26.60
茂長里		146	3.17
橫山里		150	3.25
錫板里		207	4.49
後厝里		586	12.71
福德里		195	4.23
圓山里		135	2.93
店子里		155	3.36
興華里		310	6.73
總計		4,609	100.00

資料來源：本所社會人文課

圖三、111 年重陽敬老禮金按里別分之發放概況圖

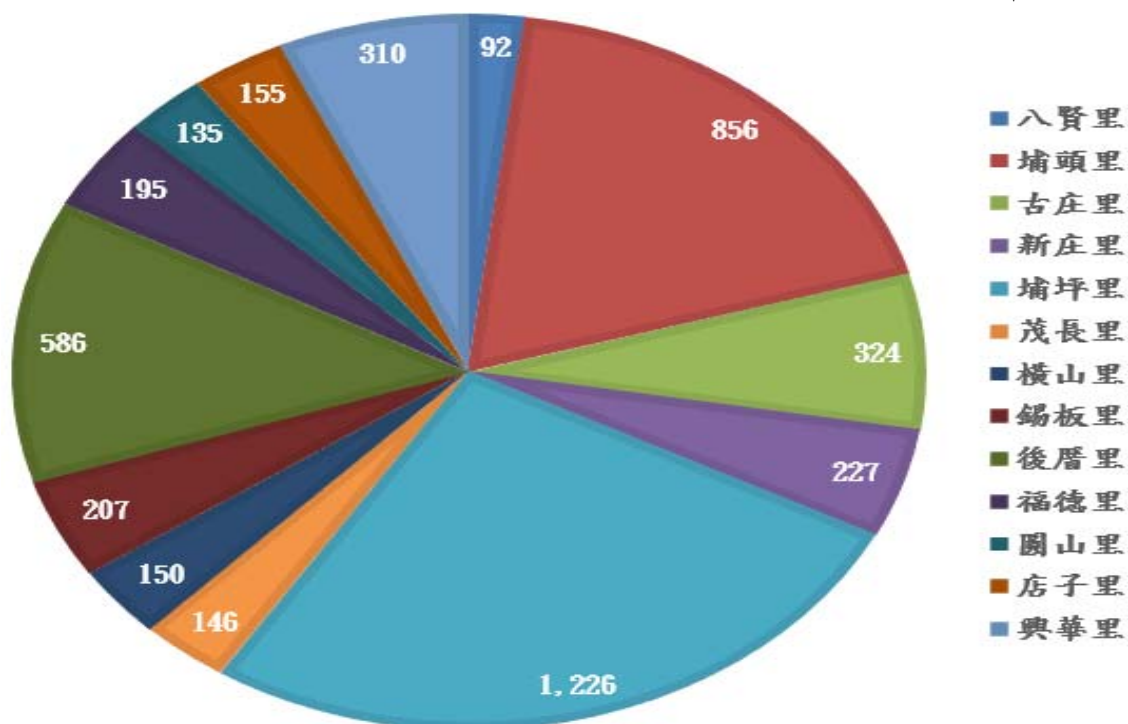
單位：人、%



資料來源：本所社會人文課

圖四、111 年重陽敬老禮金發放各里人數圖

單位：人



資料來源：本所社會人文課

參、重陽敬老禮金發放性別概況分析

本區 111 年重陽敬老禮金發放共計 4,609 人，其中男性發放人數 2,250 人(占總人數 48.82%)、女性人數 2,359 人(占 51.18%)，女生發放人數多於男生 109 人，性比率 95.38%，可見本區女性長者多於男性長者。根據官方 110 年統計調查國人的平均壽命 80.86，而女性的平均壽命為 84.25，較男性平均壽命 77.67 歲長，所以女性的年長者會多於男性年長者，就數據來看，社會人口老化的趨勢會越來越嚴重，政府老人福利、安養等政策都要做長期的規畫。

表四、111 年重陽敬老禮金發放性別統計概況表

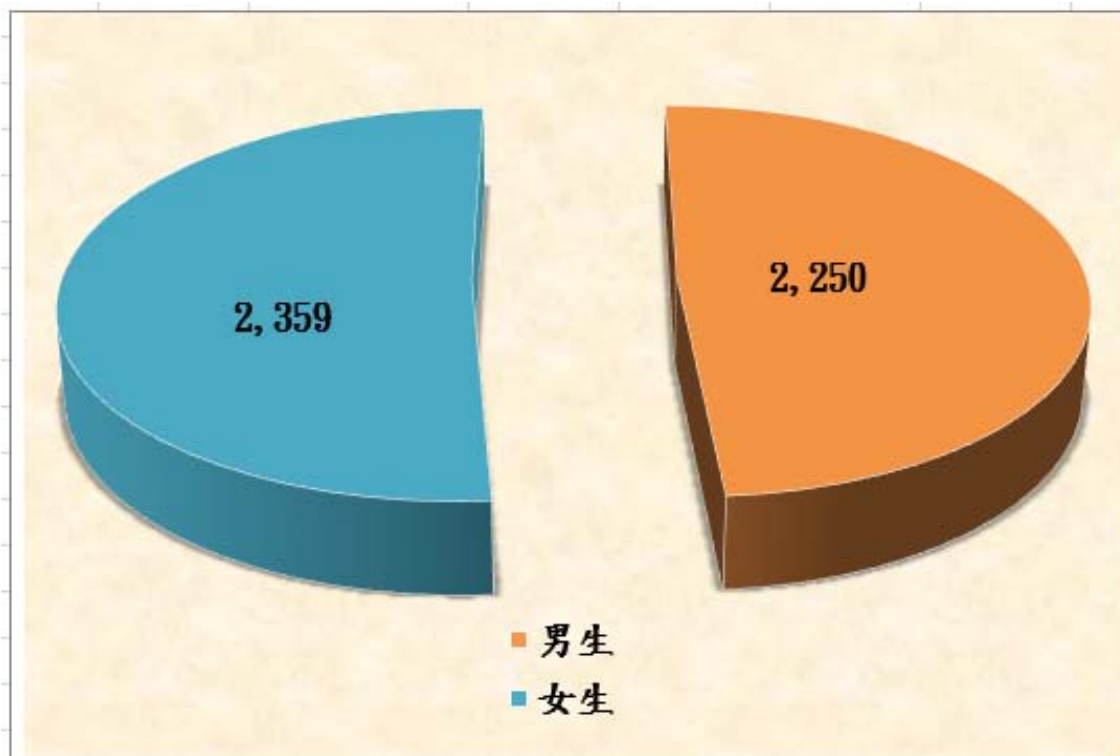
單位：人；%

性別 \ 人數	人數	比率(%)
男生	2,250	48.82
女生	2,359	51.18
總計	4,609	100.00

資料來源：本所社會人文課

圖五、111 年重陽敬老禮金發放人數性別比較圖

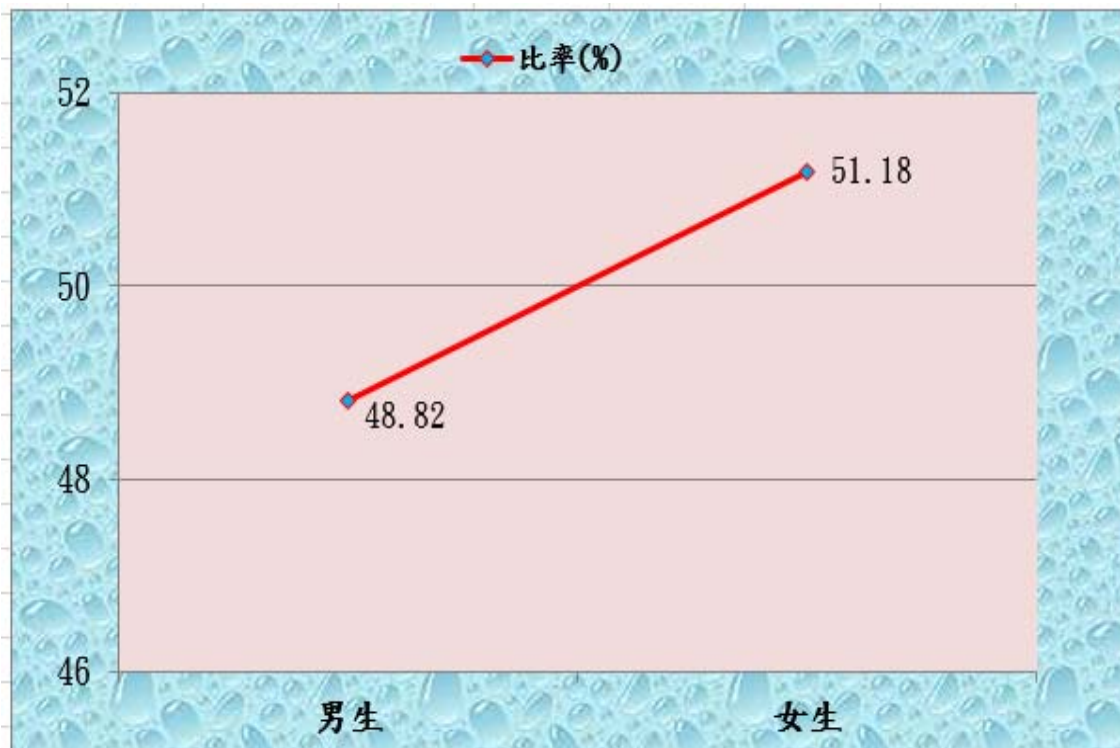
單位:人



資料來源：本所社會人文課

圖六、111 年重陽敬老禮金發放性別比率圖

單位:%



資料來源：本所社會人文課

111 年度本區各里敬老禮金發放性別概況，以埔坪里發放人數最多共 1,226 人，其中男生有 567 人、女生 659 人，性比率 86.04%；其次為埔頭里有 856 人，男性 395 人、女性 461 人，性比率 85.68%；再其次為後厝里 586 人，男性 293 人、女性 293 人，性比率 100.00%；接著依序排列古庄里共有 324 人，男性 159 人、女性 165 人，性比率 96.36%；興華里有 310 人，男性 160 人、女性 150 人，性比率 106.67%；新庄里 229 人，男性 104 人、女性 123 人，性比率 84.55%；錫板里有 207 人，男性 114 人、女性 93 人，性比率 122.58%；福德里有 195 人，男性 111 人、女性 84 人，性比率 132.14%；店子里有 155 人，男性 84 人、女性 71 人，性比率 118.31%；橫山里有 150 人，男性 73 人、女性 77 人，性比率 94.81%；茂長里有 146 人，男性 65 人、女性 81 人，性比率 80.25%；圓山里 135 人，男性 73 人、女性 62 人，性比率 117.74%；八賢里發放人數最少只有 92 人，其中男性占 52 人、女性 40 人，性比率 130.00%。就性比率來看，最高為福德里、最低為茂長里，就總體來看各里長者發放人數，男性發放人數比女性多的有 6 個里，女性比男性多的也有 6 里，後厝里男女相同，全區長者發放人數性比率為 94.62%。(詳如表五)

表五、本區各里重陽敬老禮金發放性別概況表

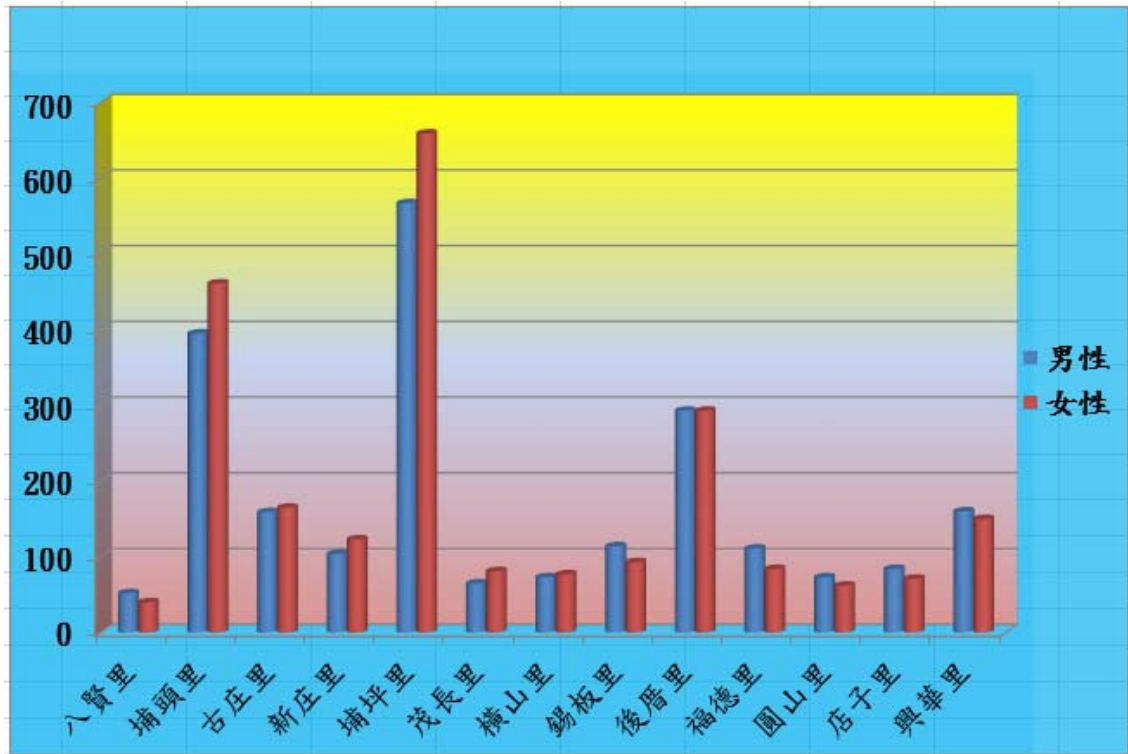
單位：人；%

里別 \ 人數	總人數	男性	女性	性比率(%)
八賢里	92	52	40	130.00
埔頭里	856	395	461	85.68
古庄里	324	159	165	96.36
新庄里	227	104	123	84.55
埔坪里	1,226	567	659	86.04
茂長里	146	65	81	80.25
橫山里	150	73	77	94.81
錫板里	207	114	93	122.58
後厝里	586	293	293	100.00
福德里	195	111	84	132.14
圓山里	135	73	62	117.74
店子里	155	84	71	118.31
興華里	310	160	150	106.67
總計	4,609	2,250	2,359	95.38

資料來源：本所社會人文課

圖七、本區各里重陽敬老禮金發放性別概況圖

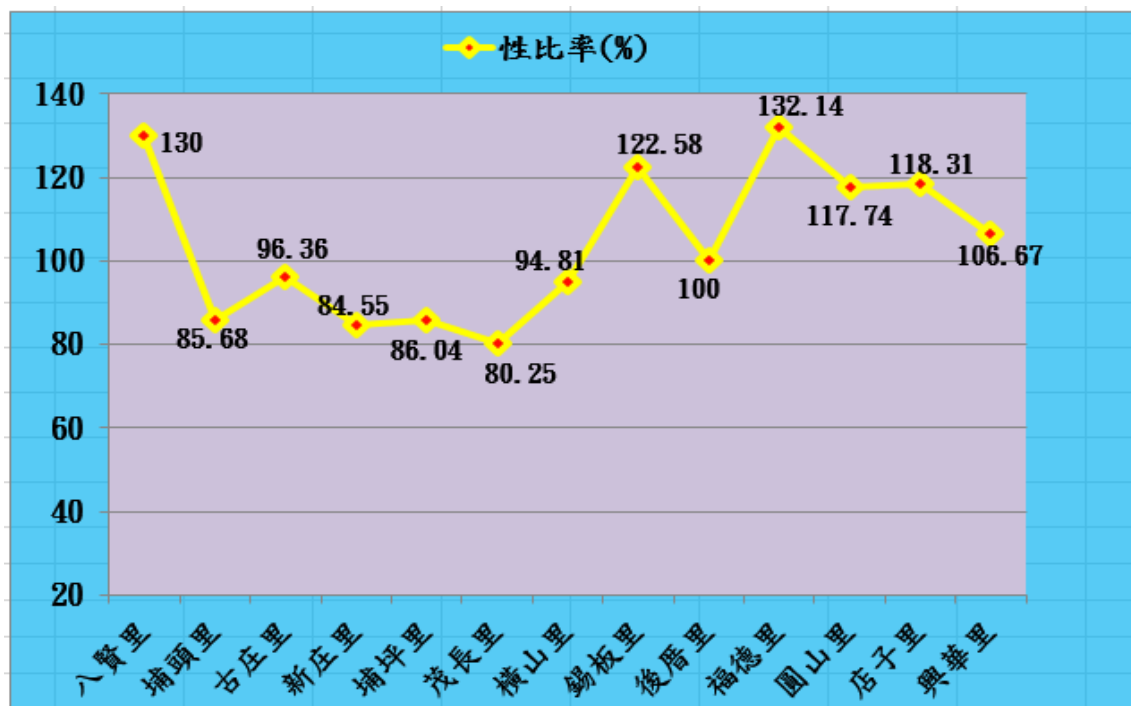
單位:人



資料來源：本所社會人文課

圖八、本區各里重陽敬老禮金發放之性比率圖

單位:%



資料來源：本所社會人文課

參、本區近兩年重陽敬老禮金發放變動情形

本區 111 年度重陽敬老禮金發放人數 4,609 人，較 110 年度 4,451 人增加 158 人；發放金額 8,367,000 元，也較 110 年度 8,091,500 元增加 275,500 元，也就是說重陽敬老禮金發放人數及金額，隨著社會老化人口增加成正比，這應該是政府值得醒思的事，要如何增進老人各種福利政策推動，才是當務之急，重陽敬老禮金發放只是敬老而非照顧，非老人社會福利政策。

表六、110 與 111 年重陽敬老禮金發放概況比較表

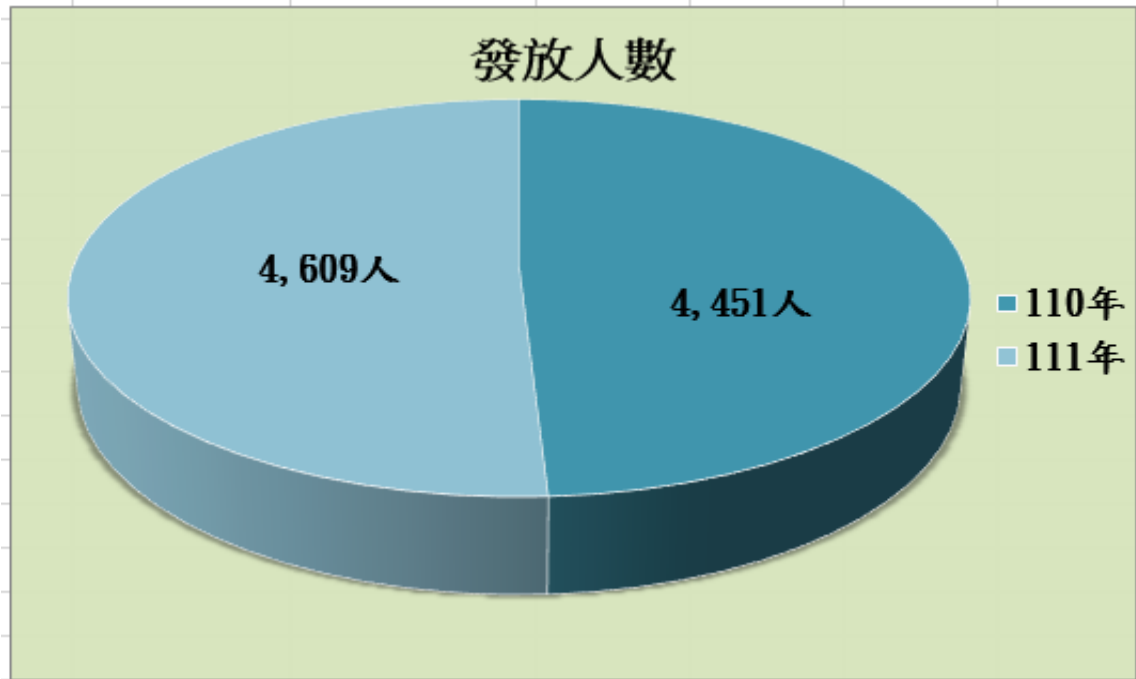
單位：人；元

年度 \ 發放概況	發放人數	發放金額
110 年	4,451	8,091,500
111 年	4,609	8,367,000
增減數 (111 年-110 年)	158	275,500

資料來源：本所社會人文課

圖九、110 與 111 年重陽敬老禮金發放人數比較圖

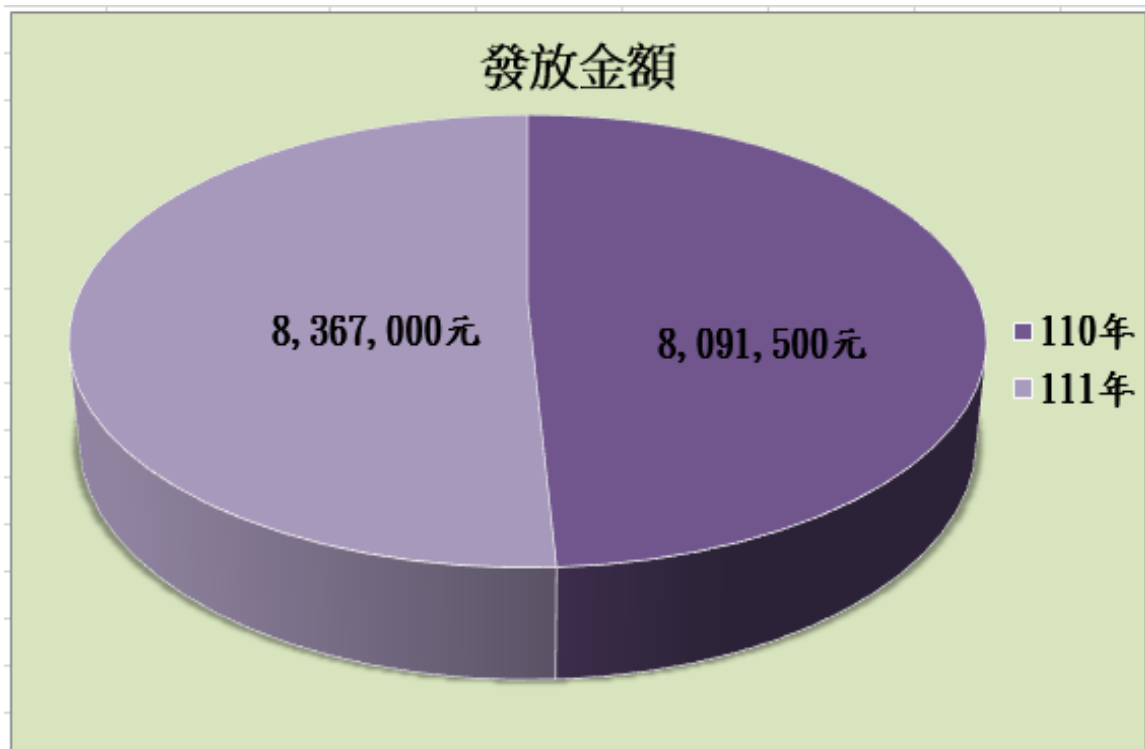
單位：人



資料來源：本所社會人文課

圖十、110 與 111 年重陽敬老禮金發放金額比較圖

單位：元



資料來源：本所社會人文課

110 與 111 年重陽敬老禮金發放變動情形依年齡分，110 年度 100 歲以上的人瑞有 8 人，較 111 年度增加 1 人；90 至 99 歲的長者有 241 人，比 111 年度多 3 人；80 至 89 歲的長者有 847 人，較 111 年度少 21 人；65 至 79 歲長者有 3,355 人，比 111 年度減少 139 人，由此可見本區 111 年度重陽禮金發放人數，只有 90-99 歲長者略呈下降，其他各年齡層的長者都呈現增加趨勢，也就是說老人人口會越來越多，社會老化問題也會越來越嚴重，這是政府應該重視而不容忽視的現象。(詳表七)

表七、110 與 111 年重陽敬老禮金發放概況表
依年齡分

單位：人

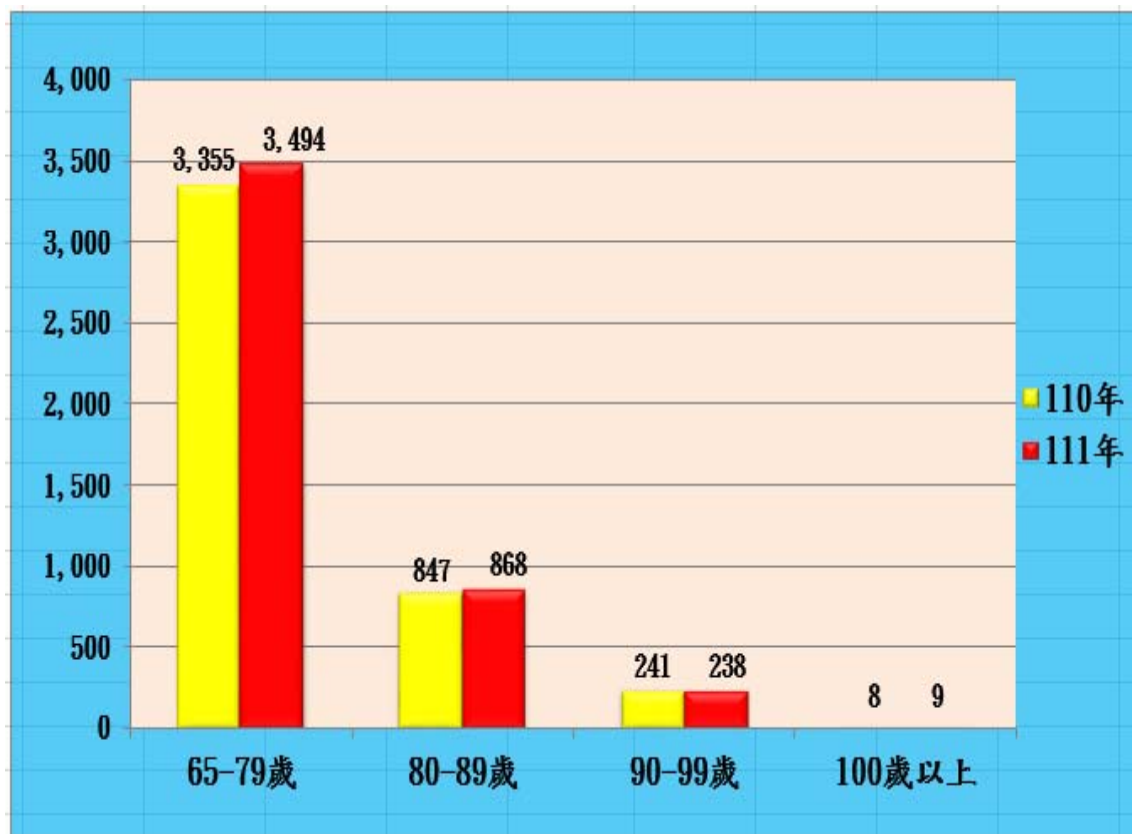
年齡 年度	65-79 歲	80-89 歲	90-99 歲	100 歲 以上	總計
110 年	3,355	847	241	8	4,451
111 年	3,494	868	238	9	4,451
增減數 (111 年-110 年)	139	21	-3	1	158

資料來源：本所社會人文課

圖十一、110 與 111 年重陽敬老禮金發放概況圖

依年齡分

單位：人



資料來源：本所社會人文課

110 與 111 年重陽敬老禮金發放人數變動情形依里別而分，110 年度埔頭里發放人數 805 人，較 111 年度減少 51 人，其變動最大；其次為埔坪里 110 年度發放 1,178 人，較本年度減少 48 人；再其次為古庄里 110 年度發放人數 299 人，較本年度減少 25 人；而變動最小的為錫板里 110 年度發放人數與本年度相同。本區各里 111 年度重陽敬老禮金發放人數只有新庄、茂長、店子等減少，其他里都呈現增加趨勢。

表八、110 與 111 年重陽敬老禮金發放概況表

依里別分

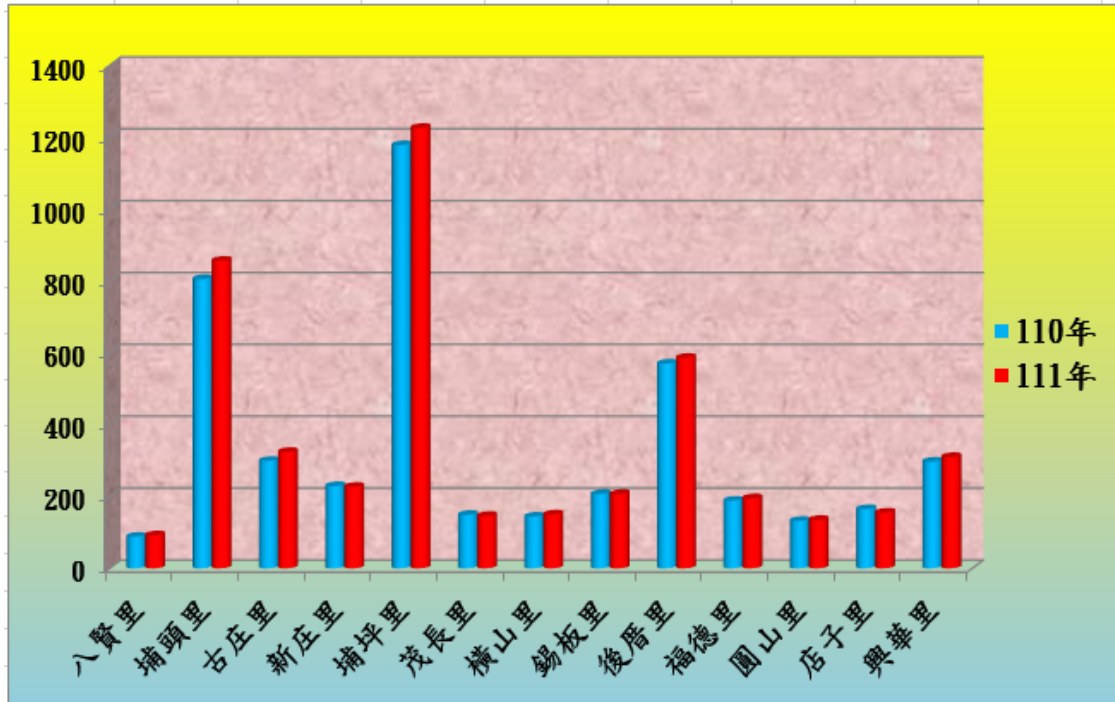
單位：人

年度 里別	110 年	111 年	增減數 (111年-110年)
八賢里	88	92	4
埔頭里	805	856	51
古庄里	299	324	25
新庄里	229	227	-2
埔坪里	1,178	1,226	48
茂長里	149	146	-3
橫山里	144	150	6
錫板里	207	207	0
後厝里	570	586	16
福德里	188	195	7
圓山里	132	135	3
店子里	165	155	-10
興華里	297	310	13
總 計	4,451	4,609	158

資料來源：本所社會人文課

圖十二、110 與 111 年各里重陽敬老禮金發放概況圖

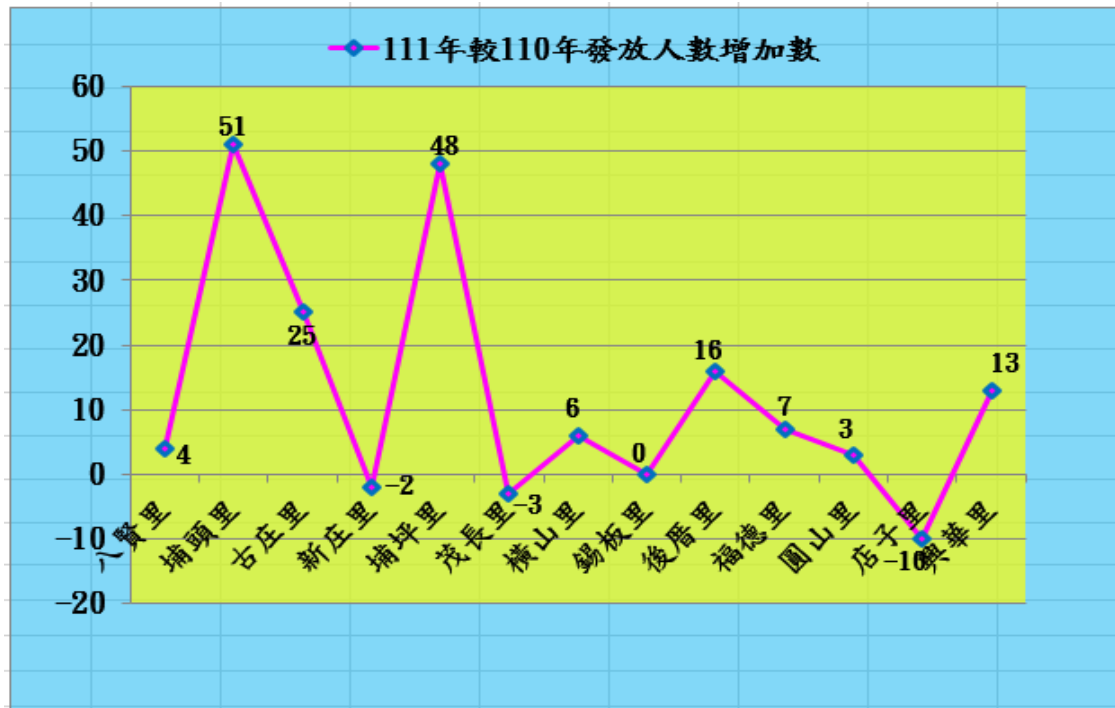
單位:人



資料來源：本所社會人文課

圖十三、110 年與 111 年各里重陽敬老禮金發放人數變動圖

單位:人



資料來源：本所社會人文課

伍、結論

近年來由於生育率快速下降，年輕人對傳宗接代養兒育女的態度轉變，影響整體人口結構甚鉅，加上醫學進步，老年人口的比例相對提高，如果沒有穩定的經濟來源，將造成家庭與社會的沉重負擔，所以這是政府不容忽視的問題，應及早做相對的政策措施，讓我們的長者都能快樂幸福的安享晚年。

聯合國對高齡化的定義：「一個國家或地區其 65 歲以上老年人口，佔該國家或地區總人口百分比達 7%或以上者，即謂該國家或地區已進入高齡化社會。」根據內政部調查指出，台灣社會人口結構型態已有別於過往的「高齡化社會」老年人口已遠超過 7%門檻，佔達總人口的 14%，於 2018 年轉為「高齡社會」老人人口在亞洲排名第 3 僅輸日本、南韓，人口老化的速度可望超英趕美。內政部提到，國發會推估台灣自 2016 年(民國 105 年)至 2061 年(民國 150 年)間，僅須耗費 8 年，我國就可從 14%老年人口的「高齡社會」蛻變為 20%老年人口的「超高齡社會」，與南韓、新加坡人口老化的速度並駕齊驅，且比美國、英國還厲害。

隨著人口老化持續加快，工作年齡亦將面臨減少及老化

問題，政府的福利政策及應變措施也不能放慢，與其說給老人福利，不如研擬提高老人價值的「活躍老化」政策，即從高齡者就業及老人經濟安全制度之角度出發，說明高齡化社會非僅造成政府財政負擔及社會壓力等負面觀點，而是可提高老人社會價值的美意政策。再配合政府針對高齡社會所做的福利措施雙管齊下，使銀髮族能活出美麗快樂的光彩。



刊名：新北市三芝區重陽敬老禮金發放分析
編印：新北市三芝區公所會計室
出版版：新北市三芝區公所
出版日期：中華民國112年7月

本刊同時登載於新北市三芝區公所網站

網址：<http://www.sanzhi.ntpc.gov.tw>

