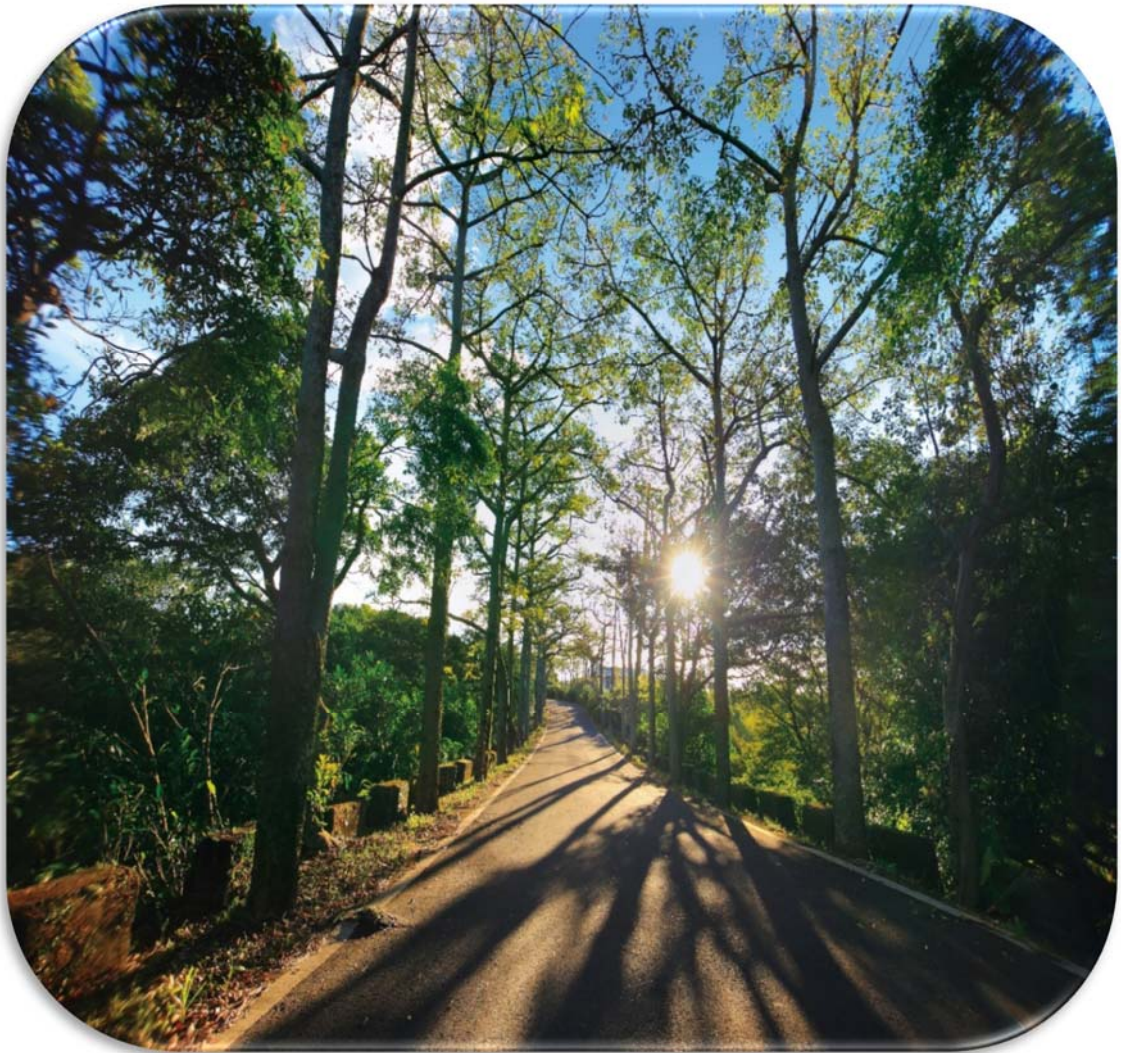


新北市三芝區

人口結構

(資料期間：111 年)



新北市三芝區公所編印

編印時間：中華民國 112 年 7 月

目 次

壹、	前言.....	1-1
貳、	人口分布.....	2-2
參、	本區人口概況.....	3-5
肆、	人口特性	6-11
伍、	人口成長.....	12-14
陸、	結論.....	15-15

表 目 次

表一、 新北市三芝區里、鄰、戶及人口數表.....	3
表二、新北市三芝區各里現住人口概算表.....	4
表三、新北市三芝區現住人口年齡結構表.....	6
表四、新北市三芝區 15 歲以上現住人口之教育程度表 ...	8
表五、新北市三芝區現住人口婚姻狀況表.....	10
表六、新北市三芝區人口成長因素比較表.....	13

圖 目 次

圖一、新北市三芝區人口數.....	2
圖二、新北市三芝區各里鄰數、戶數比較圖.....	5
圖三、新北市三芝區各里人口數、戶數比較圖.....	5
圖四、新北市三芝區現住人口年齡結構比較圖.....	7
圖五、新北市三芝區教育程度比較圖.....	9
圖六、新北市三芝區與現住人口婚姻狀況比較圖.....	10
圖七、新北市三芝區 111 年現住人口婚姻狀況圖.....	11
圖八、新北市三芝區人口成長因素比較圖.....	14
圖九、新北市三芝區 111 年人口增減比較圖.....	14

壹、前 言

人口是組成國家的要素之一，人口數量的多寡與其品質之良窳，對於人類生活環境、社會繁榮及國家富強具有極大之影響，故人口統計資料為主政者所重視。茲就本區人口分佈、人口特性、人口成長，以提供相關單位業務應用及決策使用。

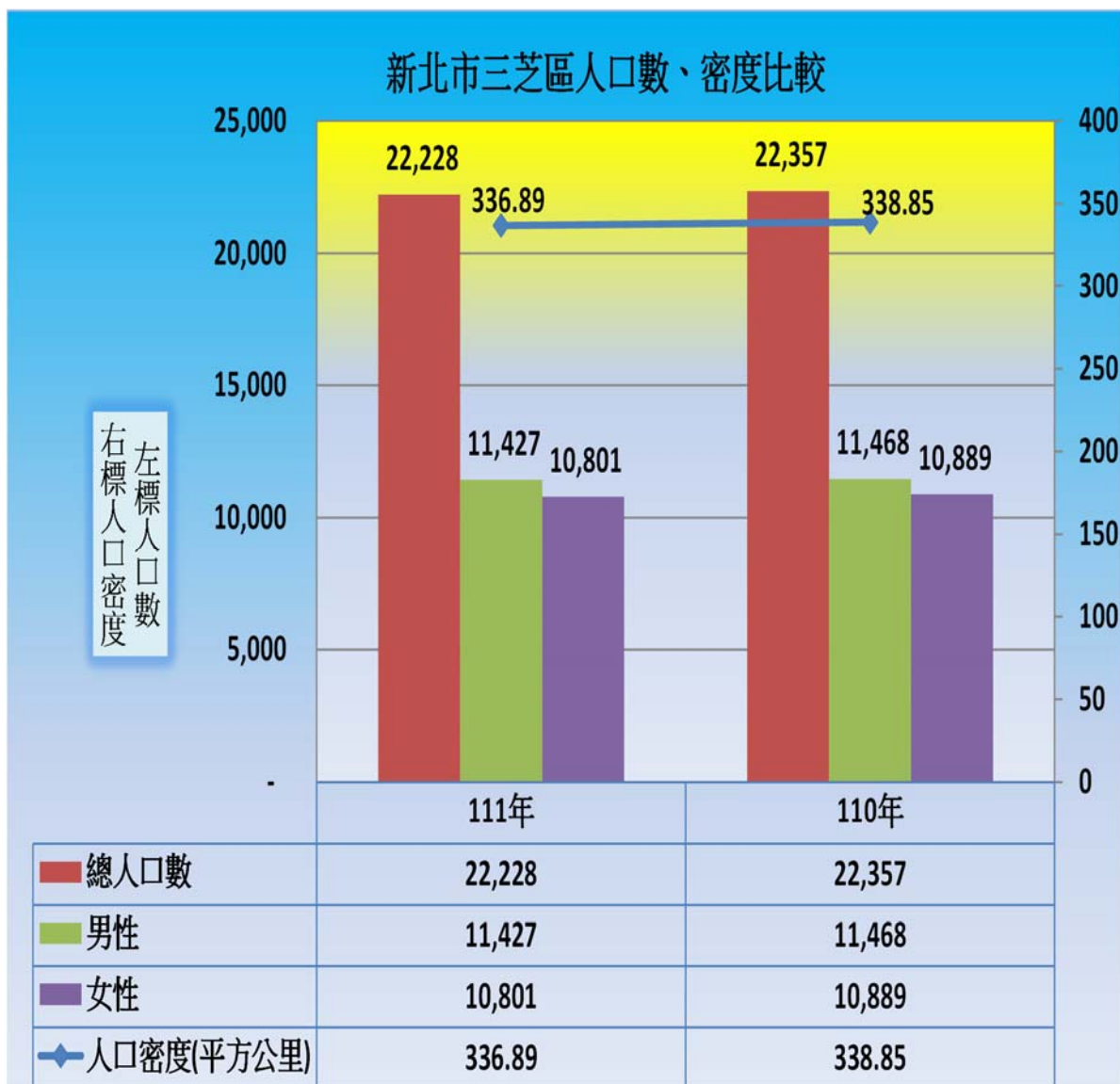
人口統計資料為提供政府釐訂各項施政措施之最基本資料，例如研究人口特性，以推論未來人口之消長趨勢，研究人口各種質量組合之相關，以提供編製生命表及學術性之參考，是為規劃政治、社會、教育、經濟及人力運用等政策之重要依據。

本所係根據戶籍登記資料統計，有關本區現住人口統計資料，除對人口成長、分佈、密度等靜態資料加以分析外，亦對人口遷移動態資料及婚姻狀況、教育程度等進行探討。

貳、人口分布

本區至民國111年底人口數為22,228人，其中男性為11,427人、女性為10,801人，本區土地總面積約為65.98平方公里，人口密度每平方公里約為337人，相較於民國110年底戶籍人口22,357人，男性11,468人、女性為10,889人，人口總數減少129人。

圖一、新北市三芝區人口數



資料來源：新北市政府民政局

參、本區人口概況

本區截至 111 年底共有 13 個里、254 個鄰、總戶數為 9,688 戶(詳見表一)，較上年度底增加 60 戶，而總人口數卻減少 129 人。本區各里人口數排名以埔坪里 7,098 人為最多，其次埔頭里人口數為 5,485 人，後厝里以 2,143 人位居第三。本區達 2,000 人以上者，依序為埔坪里、埔頭里、後厝里，其次達 1,000 人以上未滿 2,000 人者，依序為興華里、古庄里，其餘為達 500 人以上未滿 1,000 人者，依序為新庄里、福德里、錫板里、茂長里、店子里、圓山里、橫山里，未達 500 人只有 1 里為八賢里計 325 人；本區因地形、水源保護區及國家公園等限制，各里里民數差異大。

表一、新北市三芝區里、鄰、戶及人口數表

項目 \ 年度	民國 111 年底	民國 110 年底
里 數	13	13
鄰 數	254	254
總 戶 數	9,688	9,528
總 人 口 數	22,228	22,357

資料來源：新北市政府民政局

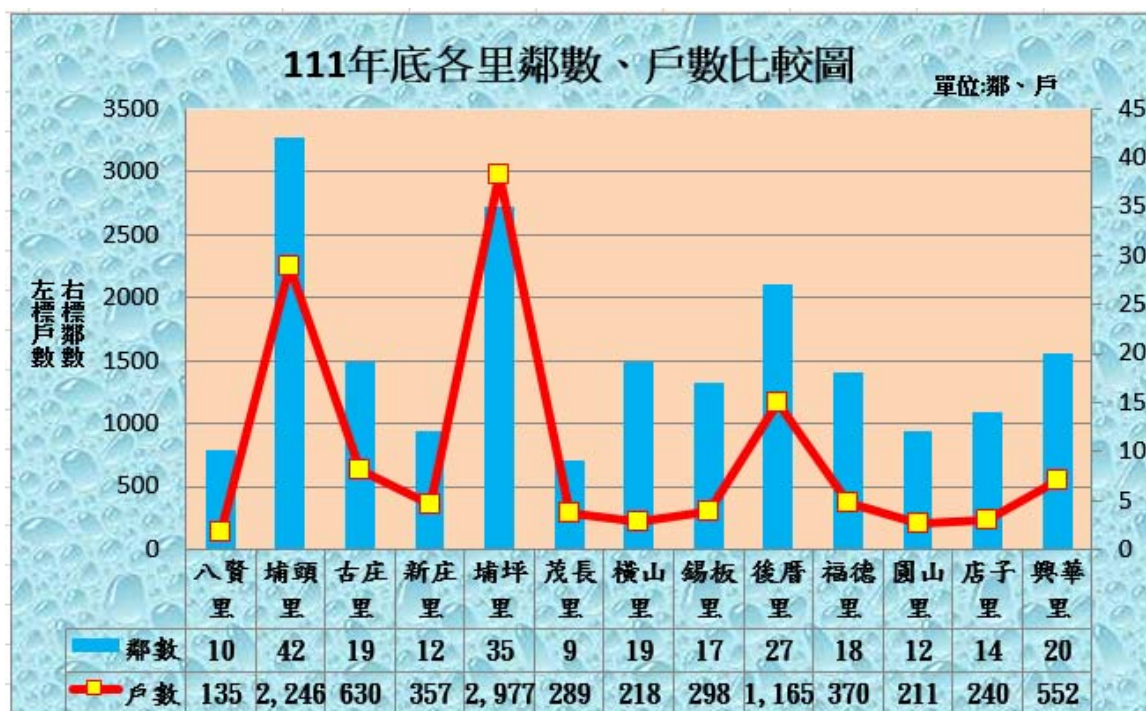
表二、新北市三芝區各里現住人口概況表

單位：人

里別	鄰數	戶數	人口數					
			民國 111 年底			民國 110 年底		
			合計	男性	女性	合計	男性	女性
八賢里	10	135	325	181	144	328	182	146
埔頭里	42	2,246	5,485	2,681	2,804	5,526	2,711	2,815
古庄里	19	630	1,222	651	571	1,217	643	574
新庄里	12	357	841	440	401	855	448	407
埔坪里	35	2,977	7,098	3,578	3,520	7,086	3,558	3,528
茂長里	9	289	628	322	306	651	338	313
橫山里	19	218	512	300	212	509	294	215
錫板里	17	298	695	407	288	712	419	293
後厝里	27	1,165	2,143	1,074	1,069	2,141	1,067	1,074
福德里	18	370	830	435	395	857	443	414
圓山里	12	211	579	330	249	579	326	253
店子里	14	240	586	326	260	611	339	272
興華里	20	552	1,284	702	582	1,285	700	585
總計	254	9,688	22,228	11,427	10,801	22,357	11,468	10,889

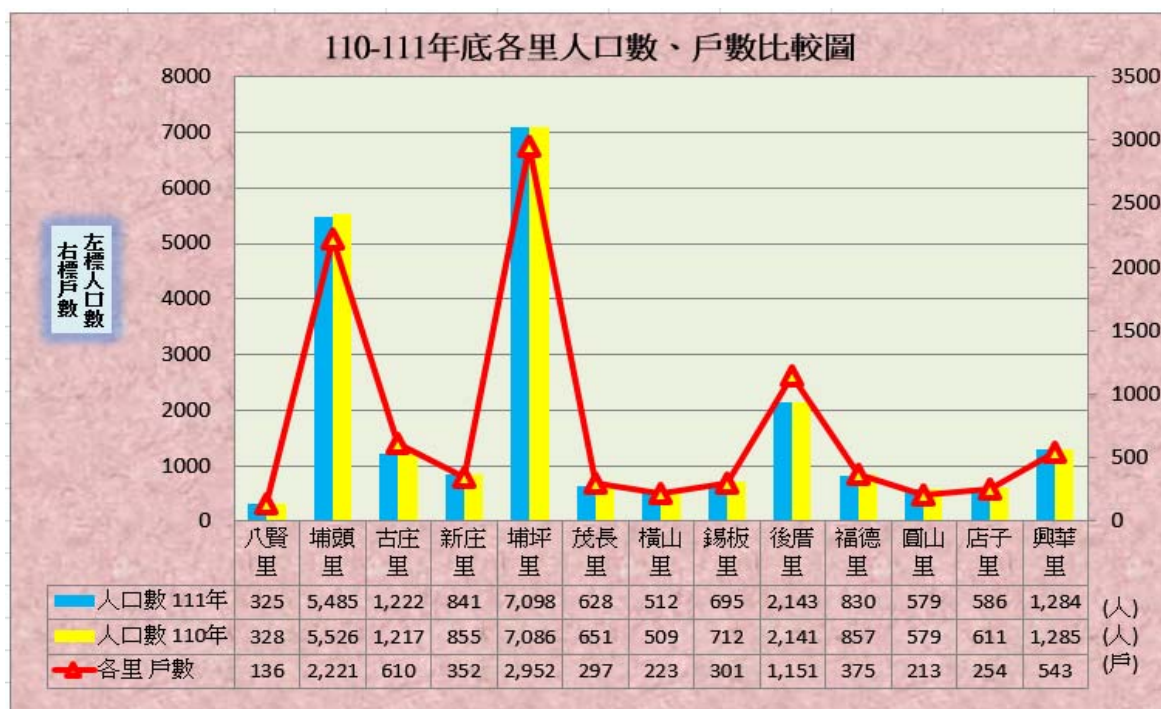
資料來源：新北市政府民政局

圖二、新北市三芝區各里鄰數、戶數比較圖



資料來源：新北市政府民政局

圖三、新北市三芝區各里人口數、戶數比較圖



資料來源：新北市政府民政局

肆、人口特性

一、年齡結構：

就民國 111 年度底本區人口年齡分布，適於工作年齡(15~64 歲)戶籍人口數為 15,711 人，約佔本區總人口數之 70.68%，顯示本區勞動力供應還算充沛，對於促進經濟發展甚為有利，而老年人口(65 歲以上)有 4,716 人，佔總人口數之 21.22%，由於國民生活水準提高，醫療衛生之進步，促使國人壽命延長，故其所佔之比率逐年遞增。再者，幼年人口(14 歲以下)有 1,801 人，佔總人口數之 8.10%，所佔之比率逐年遞減。

因晚婚、不婚以及少子化趨勢影響，幼年人口率逐年下降。相較於老年人口(65 歲以上)逐年上升，本區老人人口大於幼年人口，顯見人口老化嚴重，政府應有相對的老人福利政策。

表三、新北市三芝區現住人口年齡結構表

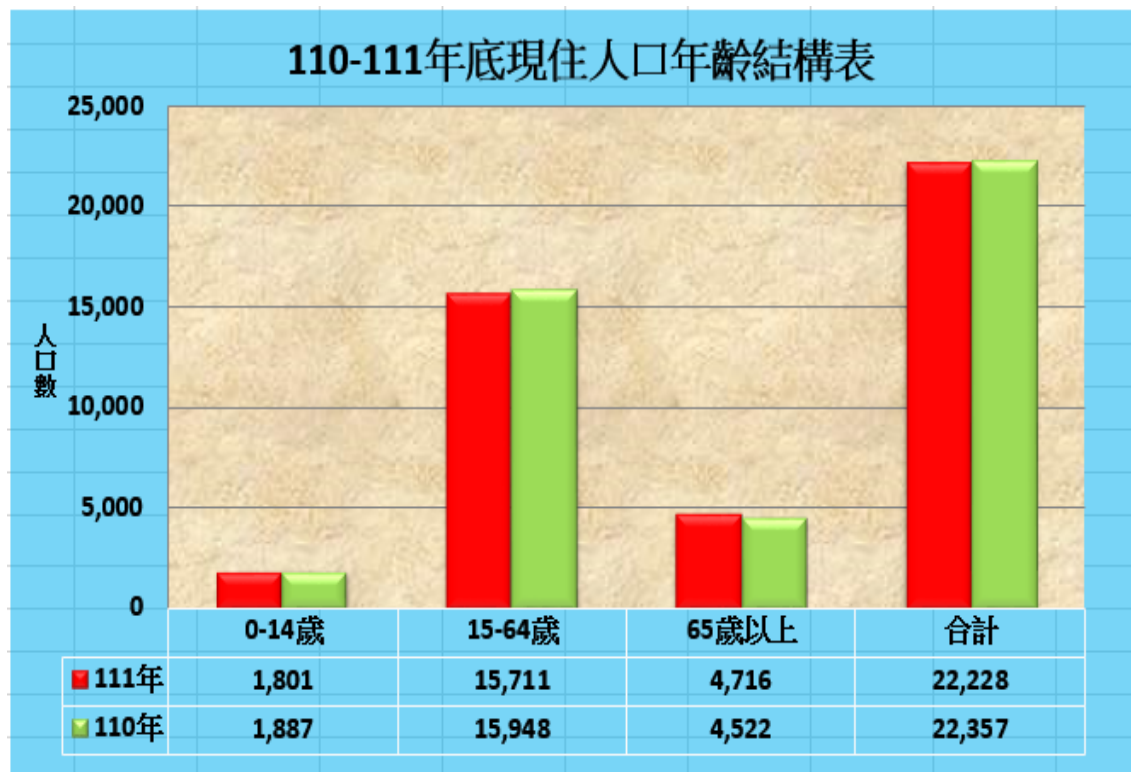
單位：人；%

年度 人口年齡	111 年底		110 年底	
	人數	比率(%)	人數	比率(%)
0~14 歲	1,801	8.10	1,887	8.44
15~64 歲	15,711	70.68	15,948	71.33
65 歲以上	4,716	21.22	4,522	20.23
合計	22,228	100.00	22,357	100.00

資料來源：新北市政府民政局

圖四、新北市三芝區現住人口年齡結構比較圖

單位：人



資料來源：新北市政府民政局

二、教育程度

自民國 57 學年度起，實施九年國民義務教育對於人民教育程度之提昇頗具成效。111 年底本區 15 歲以上現住人口數之教育程度(詳見表四)，其教育程度專科以上計有 7,425 人約佔 36.35%(研究所者 841 人、大學者 4,649 人、專科者 1,935 人)；高中(職)者 6,619 人約佔 32.40%；國初中小(職)有 5,899 人約佔 28.88%(國中 3,758 人，國小 2,141 人)；自修者 81 人約佔 0.40%；不識字者 403 人約佔 1.97%。其不識字者隨人口年齡老化死亡遞減之，專科以上人口逐年增加，顯示教育程度普及及國民識字率提高。

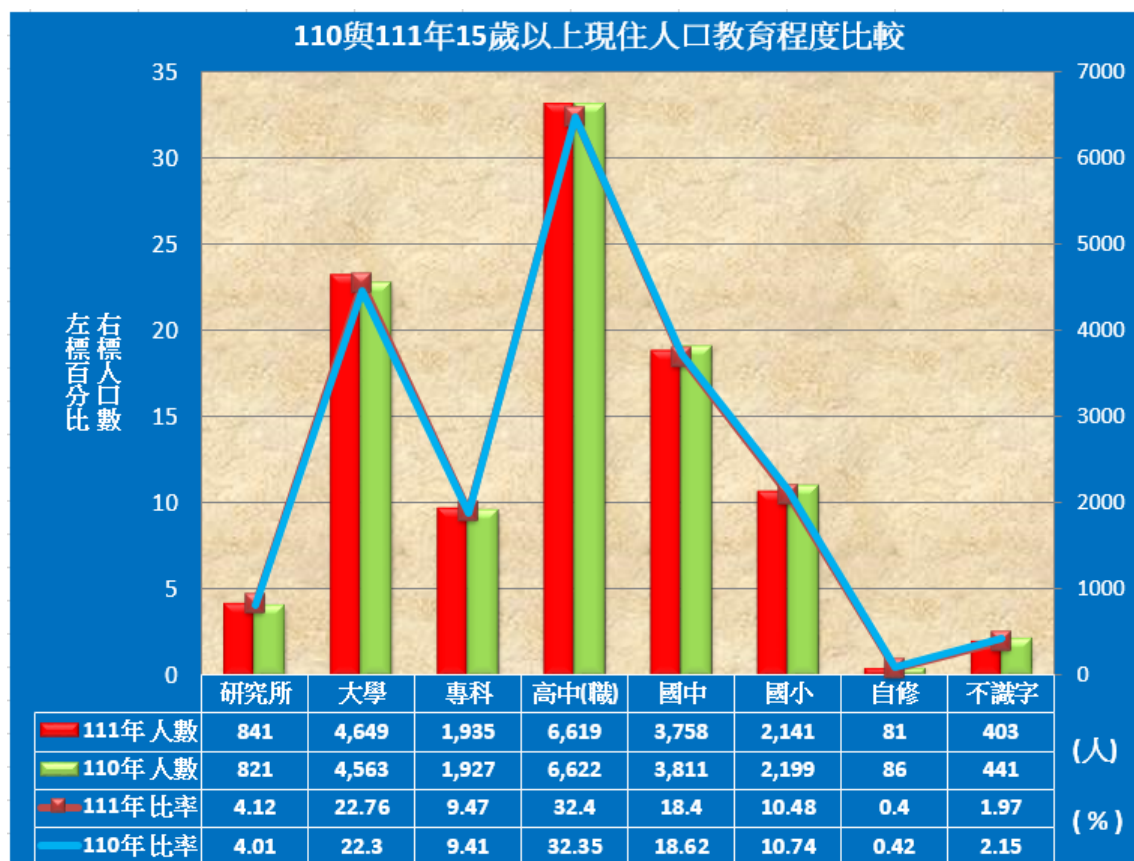
表四、新北市三芝區 15 歲以上現住人口之教育程度表

單位：人；%

教育程度	年度	111 年底		110 年底	
		人 數	比 率 (%)	人 數	比 率 (%)
研究所		841	4.12	821	4.01
大學		4,649	22.76	4,563	22.30
專科		1,935	9.47	1,927	9.41
高中(職)		6,619	32.40	6,622	32.35
國中		3,758	18.40	3,811	18.62
國小		2,141	10.48	2,199	10.74
自修		81	0.40	86	0.42
不識字		403	1.97	441	2.15
合計		20,427	100.00	20,470	100.00

資料來源：新北市政府民政局

圖五、新北市三芝區教育程度比較圖



資料來源:新北市政府民政局

三、婚姻狀況

本區 111 年底未婚男性有 4,844 人,女性有 3,953 人,合計 8,797 人,佔總人口比例 39.58%;已婚有 9,428 人,佔 42.41%;離婚人數有 2,376 人佔 10.69%;喪偶者有 1,627 人,佔 7.32%。相較 110 年未婚男女有 8,899 人,佔總人口比例 39.80%;已婚人數有 9,513 人,佔 42.55%;離婚人數有 2,331 人,佔 10.43%;喪偶者有 1,614 人,佔 7.22%。隨著社會結構、價值觀念之改變,以及都市型社會發展,女性就業率提高及經濟獨立等因素,111 年底較 110 年底婚姻狀況差異為離婚、喪偶呈現成長狀況,未婚、已婚呈現下降變動。

表五、新北市三芝區現住人口婚姻狀況表

單位：人

年度 婚姻狀況	111 年底		110 年底	
	男	女	男	女
未婚	4,844	3,953	4,884	4,015
有配偶	5,013	4,415	5,053	4,460
離婚	1,240	1,136	1,209	1,122
喪偶	330	1,297	322	1,292
總計	11,427	10,801	11,468	10,889

資料來源：新北市政府民政局

圖六、新北市三芝區現住人口婚姻狀況比較圖

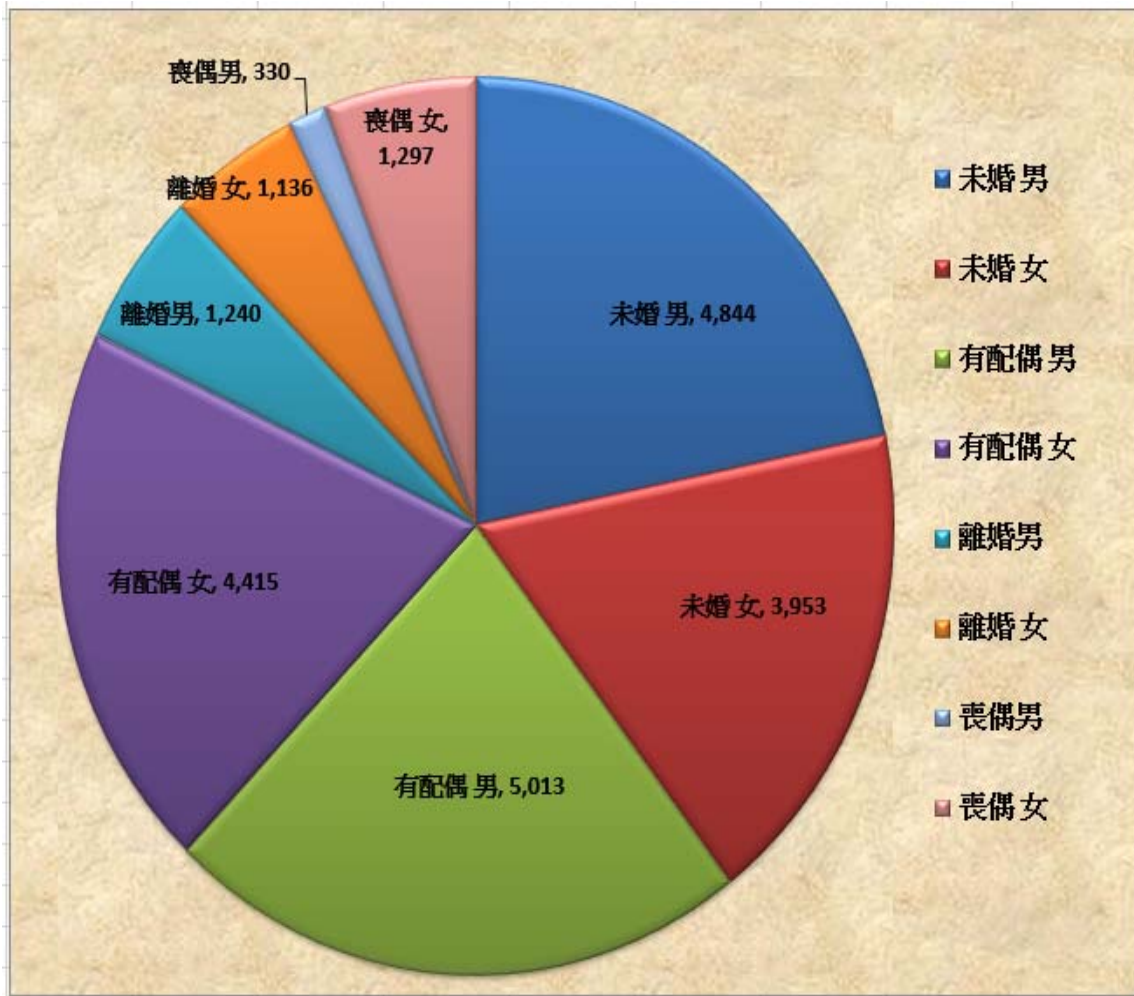
單位：人



資料來源：新北市政府民政局

圖七、新北市三芝區 111 年現住人口婚姻狀況圖

單位：人



資料來源：新北市政府民政局

伍、人口成長

影響人口成長之因素有二，一為自然增加，二為社會增加。

一、自然增加

所謂自然增加係指出生人數與死亡人數的差額，本區 111 年人口出生數 92 人，平均每月出生人數不到 8 人；死亡數 241 人，平均每月死亡人數超過 20 人。相較於 110 年度出生數 104 人；死亡數 222 人，出生人數呈下降，死亡人數呈現上升趨勢，整體而言，死亡數受社會人口老化及醫療制度進步影響，人類壽命增長；出生數受婚姻觀、經濟狀況及社會價值觀影響。就自然因素而言，111 年本區老化人口不斷增多，出生率不斷降低，出生人數與死亡人數相比較，人口數減少 149 人，較去年呈現上升的趨勢。

二、社會增加

所謂社會增加係指外地人口遷入本區設籍之人數與戶籍自本區遷出人數之差額，本區由於地屬偏鄉，工商不發達，交通不甚便利，就業機會少，人口往外移有明顯現象，111 年本區遷入人數 1,005 人；遷出人數 985 人，遷入人數多於遷出人數，社會因素人口數增加 20 人，相較於 110 年遷入人口有 912 人；遷出人數有 980 人，遷入人口少於遷出人口，社會因素人口數減少 68 人，相較之下本年度人口外移情形雖略顯上升，而社會因素人口數卻有增加的趨勢。

三、成長趨勢

本區 111 年總人口數較 110 年減少 129 人，就自然增加方面，因婦女平均初婚年齡提高，甚至於不婚不生，加上老化人口增加，自然增加數逐年下降。若欲本區人口成長，趨勢有賴於社會增加，而社會增加因素可就本區天然、舒適、安全環境來增進人民遷入的意願，再配合交通運輸普及以方便民眾就學、就業之規劃等作為重要施政方向，才能減少人口外移並吸引外地人口入住本區。

表六、新北市三芝區人口成長因素比較表

單位：人

年度 類別	民國 111 年底	民國 110 年底
出生	92	107
死亡	241	222
遷入	1005	912
遷出	985	980
總人口數	22,228	22,357

資料來源：新北市政府民政局

圖八、新北市三芝區人口成長因素比較圖

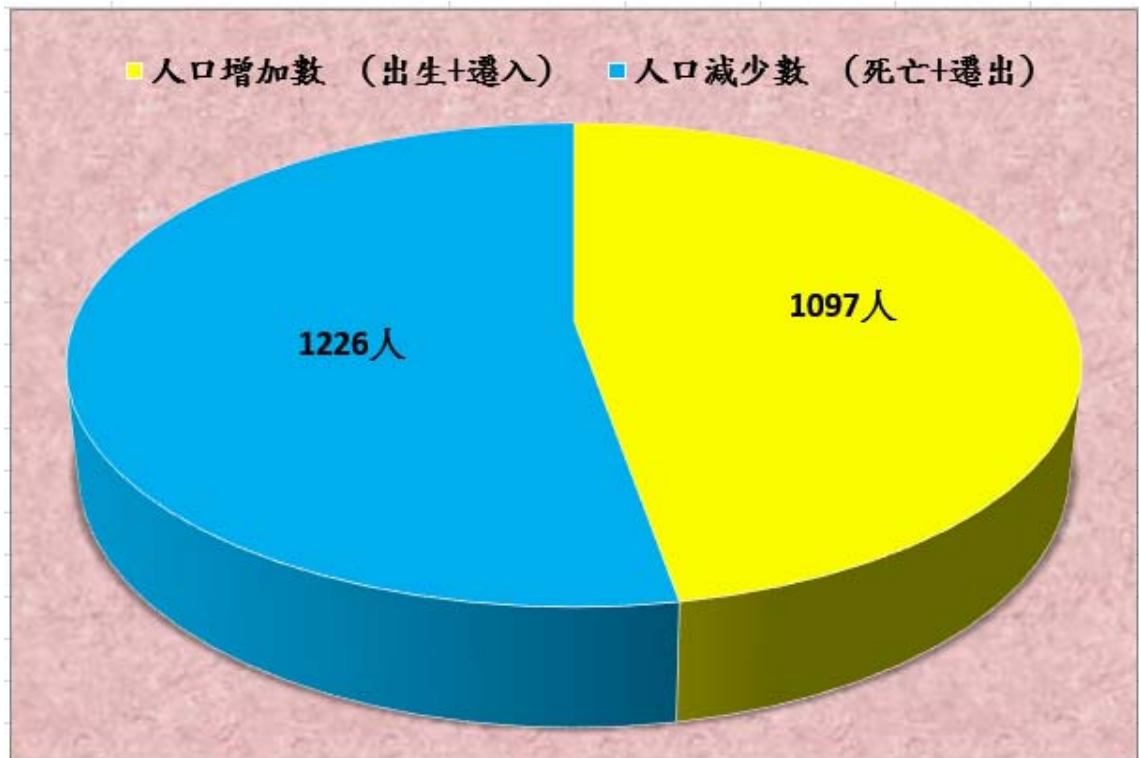
單位：人



資料來源：新北市政府民政局

圖九、新北市三芝區 111 年人口增減比較圖

單位：人



資料來源：新北市政府民政局

陸、結 論

本區自民國 100 年底之人口數 23,319 人，相較於民國 111 年之 22,228 人，近十一年來人口減少 1,091 人、下降率為 4.91%。

本區共計 13 里，各里因地形、水源保護區及國家公園限制，呈現不同樣貌，人口數落差大，最大里與最小里相差 6,773 人，如埔坪、埔頭及後厝等里為地勢平坦區域，將趨向都會城市人口密集發展；惟屬國家公園及地形限制之水源保護區等，人口數大都未達千人，人口密度低；各里須依不同特性予以不同規畫策略。

本區就 111 年底與 110 年底變化而言，總戶數增加 60 戶，人口數卻減少 129 人，人口密度每平方公里約為 337 人，驗證了本區家庭組織將朝小家庭制發展；就人口成長而言，本區有賴社會增加因素來增加本區人口，期待本區於交通運輸及方便就學就業方面更加精進，吸引更多人口進駐。



刊名：新北市三芝區人口結構
編印：新北市三芝區公所會計室
出版：新北市三芝區公所
出版日期：中華民國112年7月

本刊同時登載於新北市三芝區公所網站

網址：<http://www.sanzhi.ntpc.gov.tw>

