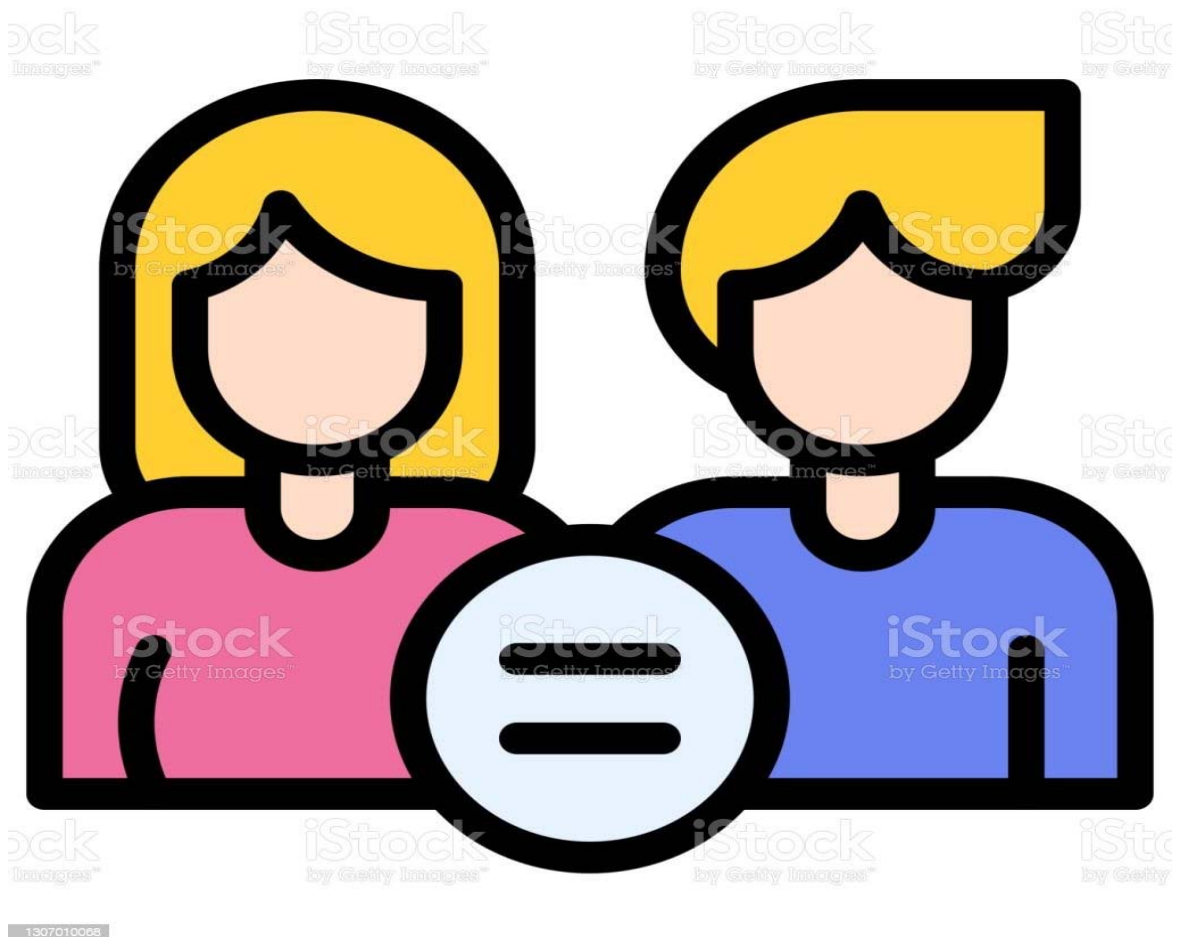


新北市三芝區

性別圖像

(資料期間：111 年)



新北市三芝區公所編印

中華民國 112 年 7 月 出版

凡 例

- 一、本書編印之目的，旨在報導本區性別有關議題之統計數據，俾提供施政考核及釐定施政計畫之參考。
- 二、本書所列資料來源，係根據本所各業務單位編報之公務統計報表及本所會計室直接蒐集之資料加以整編而成，其資料來源均分別註明於各表下方，以利查考。
- 三、本書編製之內容包括本區人口、婚姻、教育、社區發展、社會福利、行政組織等六大類，做摘要分析俾利參閱。
- 四、表內所列「年」及「年度」係指全年動態數字（自1月1日至12月31日止），「年底」係指12月底靜態數字。
- 五、本書各表所列度量衡單位，一律採用公制，以資劃一，方便比較，其有特殊情形者，均分別予以註明。
- 六、本書所用符號代表意義如下：
 - 「--」數值無意義。
 - 「…」數值尚未發布。
 - 「-」無數值或數值無統計。
 - 「0」數值不及半單位。
- 七、本書所載資料如有更新資料，均予修正，凡與前期數字不同時，概以本期數字為準。
- 八、本書荷蒙公所各業務單位提供有關資料，始克編成，謹致謝忱，惟統計數字難免有錯漏之處，敬請不吝指正。

目 次

摘要分析.....	I
一、人口成長	
1. 人口概況	1
2. 人口年齡結構	3
3. 人口消長	5
二、婚姻概況	
4. 婚姻狀況	7
5. 婚姻狀況-未婚.....	8
6. 婚姻狀況-有配偶.....	9
7. 婚姻狀況-離婚	10
8. 婚姻狀況-喪偶	11
三、教育概況	
9. 教育程度.....	12
10. 就學資源	14
四、社區發展協會概況	
11. 社區發展協會會員結構	15
12. 社區發展協會組織結構	16
五、社會福利	

13. 低收入戶概況	17
14. 身心障礙	18
15. 急難救助	20

六、行政組織概況

16. 公職人員	21
17. 公職人員年齡結構	23
18. 公職人員教育程度	24

摘要分析

一、人口成長：

本區 111 年底戶籍登記人口數共計 22,228 人，男生有 11,427 人女生有 10,801 人，男生多女生 626 人，性比率為 105.80%，人口數呈逐年下降的趨勢。幼年人口計 1,801 人男生 913 人女生 888 人，性比率 102.82%；青壯年人口男性有 8,206 人女性有 7,505 人，性比率為 109.34%；老人人口以女性居多有 2,408 人男生 2,308 人，性比率為 95.85%。111 年底本區登記出生數 92 人，死亡數有 241，遷入數 1,005 人遷出 985 人。

二、婚姻概況：

本區 111 年底未婚、有配偶及離婚人口數都是男性居多，只有喪偶人口數以女性居多。未婚的男生有 4,844 人女生 3,953 人性比率為 122.54%；有配偶的男性有 5,013 人女性 4,415 人，性比率為 113.54%；離婚男生有 1,240 人女生有 1,136 人，性比率 109.15%；喪偶男性只有 330 人女性有 1,297 人，性比率 25.44%。

三、教育概況：

本區 111 年 15 歲以上受教育情況，只有大學及小學是女生多於男生，其他都是男性多於女性，不識字人口大多是女性，超過男性 5 倍之多。專科以上男生 3,791 人佔 18.56%，女生 3,634 人佔 17.79%；高中職男生佔 17.58%，女生有 14.82%；國初中小學男生為 14.81%，女生為 14.07%；自修男生佔 0.22%，女生為 0.18%；不識字男只有 62 人佔 0.30%，女生卻有 341 人佔 1.67%，本區 15 歲以上人口不識字率只達 1.97%。

四、社區發展協會概況：

本區有 7 個社區發展協會，111 年度會員共有 987 人，女生比男生多 49 人，男生有 469 人佔 47.52%，女生有 518 人佔 52.48%，性比率為 90.54%。

社區發展協會本年度理監事人數共有 125 人，男生多於女生 69 人，男生有 97 人佔 77.60%，女生只有 28 人佔 22.40%，性比率高達 346.43%。

五、社會福利：

本區 111 年底低收入戶數有 215 戶，人口數有 432 人，男生 226 人女生 206 人，性比率為 109.71%。本區登記有案身心障礙者為 1,282 人，其中男生有 743 人，女生

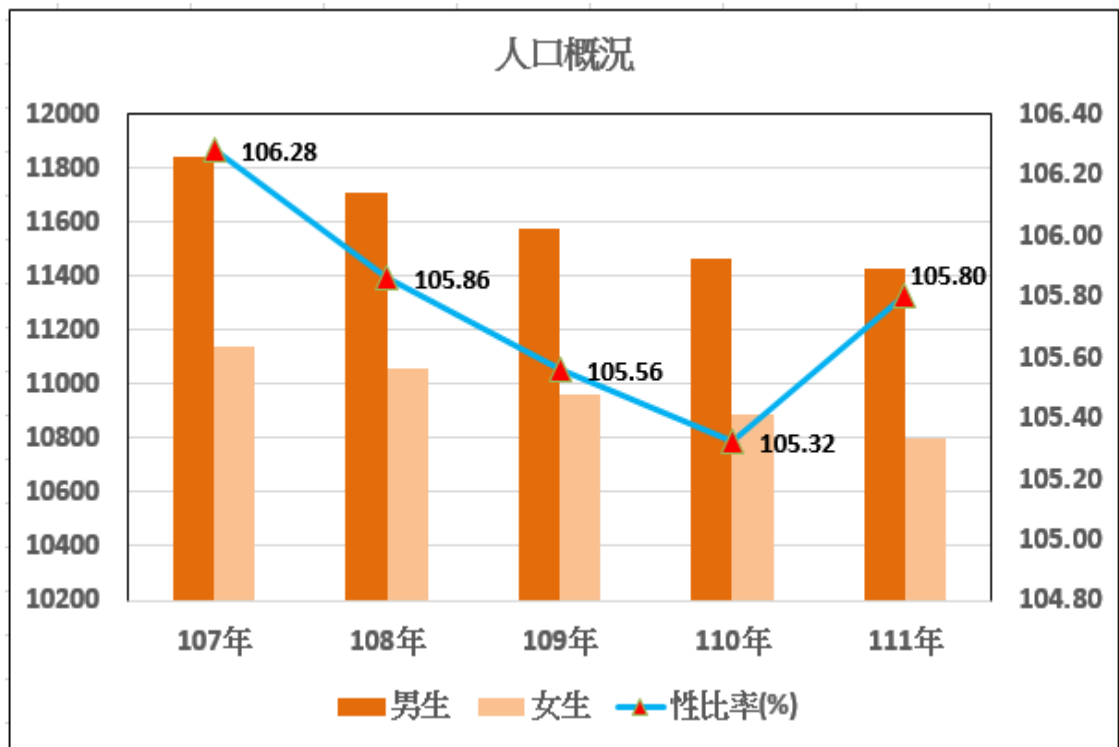
539 人，男生多女生 204 人，性比率達 137.85。急難救助共有 7 人，男生有 5 人女生有 2 人。

六、行政組織概況：

本所 111 年底公職人員共有 30 人，男生有 13 人，女生有 17 人，性比率 76.47%，男少女多。以年齡來分 20-29 歲男生 2 人女生 1 人，30-39 歲男生 2 人女生 1 人，40-49 歲男性 5 人女性 3 人，50-59 歲男生 4 人、女生 9 人，60-64 歲只有女生 3 人。按教育程度分，研究所人數 11 人，男生 8 人女生 3 人，大學也有 9 人，男生 3 人女生 6 人，專科男 1 人女 5 人，高中職男生 1 人女生有 3 人。一直以來本所公職人員都是女多男。

1、人口概況

三芝區 111 年底總人口數計 22,228 人，佔新北市人口總數 3,995,551 人的 0.56%，相較其他區本區人口數算是少的行政區，屬偏鄉區域。整體人口數較 110 年底 22,357 人減少 129 人，其中男性為 11,427 人、女性為 10,801 人，性比例 105.80%；相較於民國 110 年底男性 11,468 人減少 41 人、女性為 10,889 人減少 88 人，性比例 105.32%。111 年度總人口數相較於 107 年度減少 750 人，本區近 5 年來人口總數呈逐年下降趨勢，每年都是男性人口大於女性，性比率相對高。



資料來源：新北市政府民政局

人口概況

單位：人；%

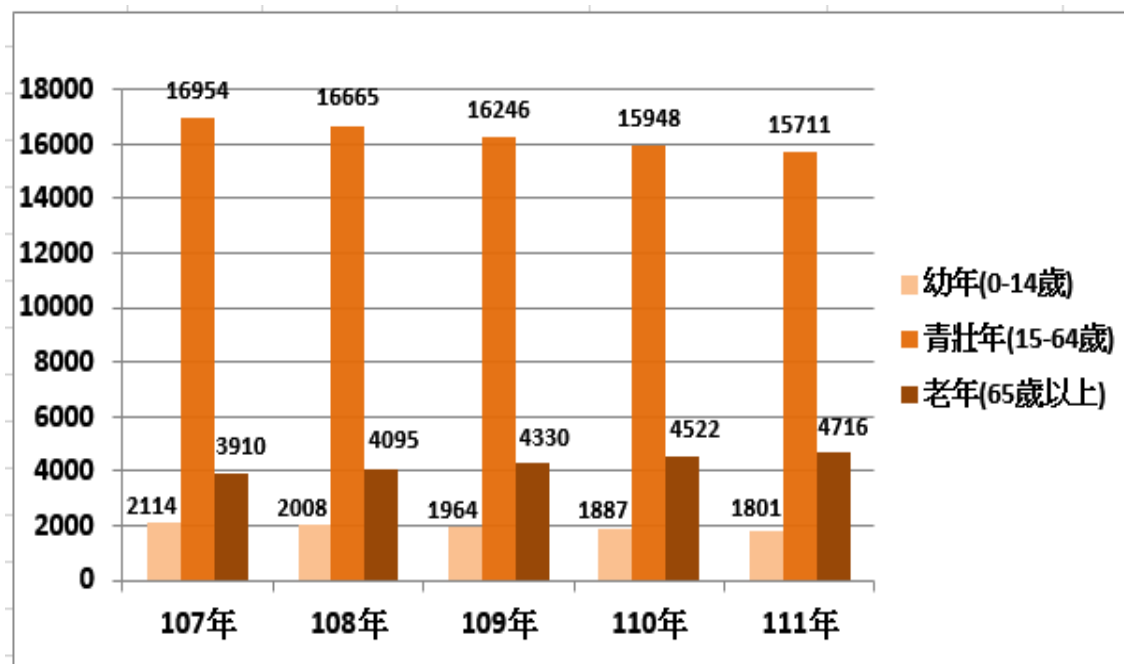
年度	總人口數	男	女	性比率(%)
107	22,978	11,839	11,139	106.28
108	22,768	11,708	11,060	105.86
109	22,540	11,575	10,965	105.56
110	22,357	11,468	10,889	105.32
111	22,228	11,427	10,801	105.80

資料來源：新北市政府民政局

2、人口年齡結構

本區 111 年底各年齡層分為幼年(1-14 歲)1,801 人佔 8.10%、青壯年(15-64 歲)15,711 人佔 70.68%、老年(65 歲以上)4,716 人佔 21.22%。較 110 年底幼年人口減少 86 人；青壯年人口減少 237 人；老年人口則增加 194 人。近年來各年齡層除了老年人口女性居高外，其他各年齡層都是男性人口多於女性人口。以 111 年來看，幼年人口男生 913 人、女生 888 人、性比率 102.82%；青壯年人口男性 8,206、女性 7,505 人、性比率 109.34%；老人人口女性居多有 2,408 人、男性有 2,308 人、性比率為 95.85%。

各年齡層人口



資料來源：新北市政府民政局

各年齡層人口性別概況

單位：人，%

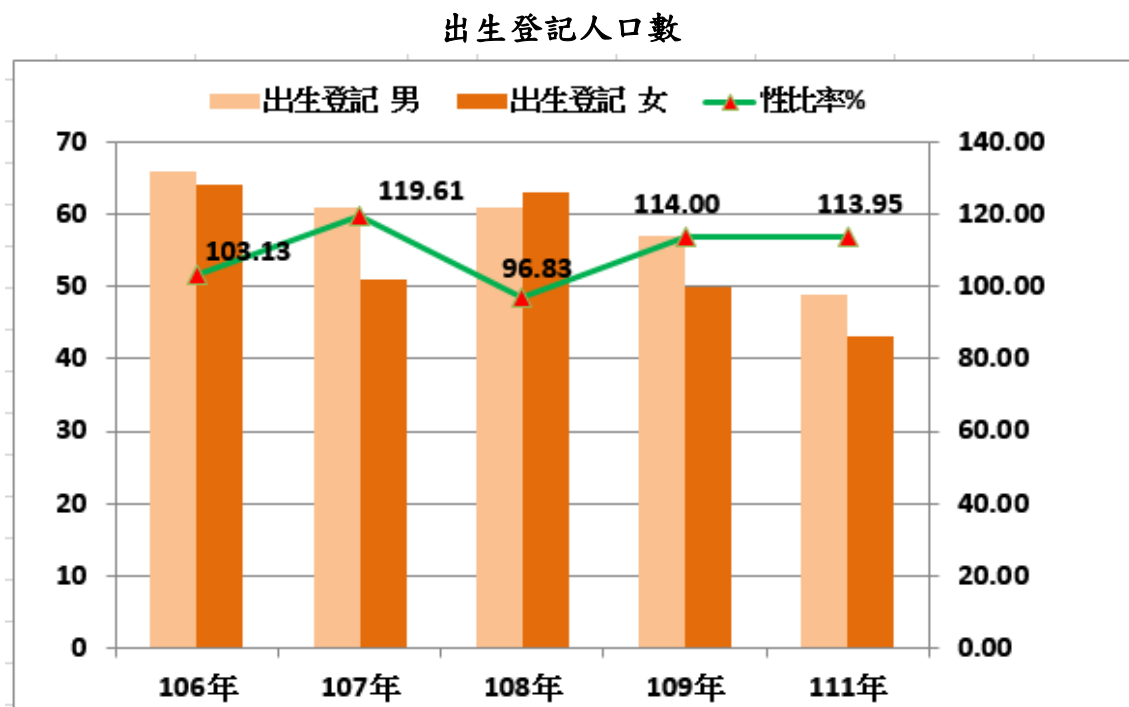
人口 年別	幼年(0-14歲)			青壯年(15-64歲)			老年(65歲以上)		
	男	女	性比率 %	男	女	性比率 %	男	女	性比率 %
107年	1,080	1,034	104.45	8,887	8,067	110.16	1,872	2,038	91.85
108年	1,031	977	105.53	8,714	7,951	109.60	1,963	2,132	92.07
109年	1,004	960	104.58	8,460	7,786	108.66	2,111	2,219	95.13
110年	954	933	102.25	8,323	7,625	109.15	2,191	2,331	93.99
111年	913	888	102.82	8,206	7,505	109.34	2,308	2,408	95.85

資料來源：新北市政府民政局

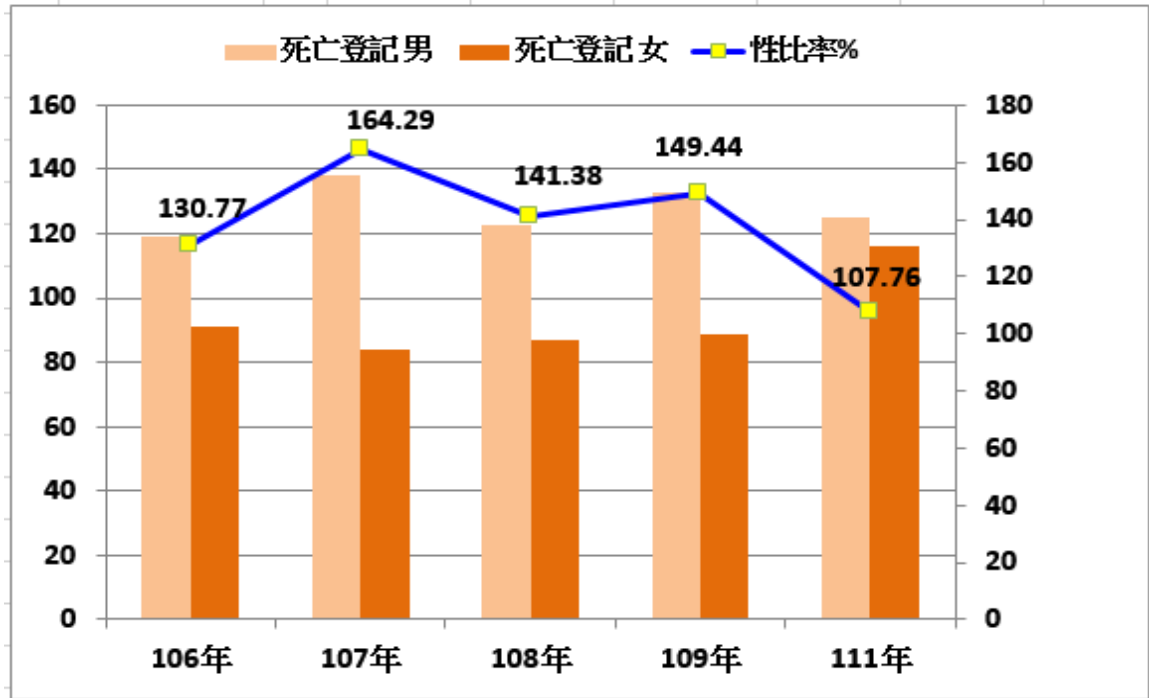
3、人口消長

111年本區出生登記人數共92人，男生49人(佔53.26%)、女生43人(佔46.74%)，性比率為113.95%，相較於110年出生人數107人減少15人，登記的男生57人(佔53.27%)減少8人，女生50人(佔46.73%)減少7人，性比率114.00%，本區今年出生人口數呈現下滑，且男多於女。

111年底本區死亡登記數241人，男生125人(佔51.87%)、女生116人(佔48.13%)，性比率為107.76%，相較於110年死亡人數222人增加19人，男生133人(佔59.91%)、女生89人(佔40.09%)，性比率為149.44%，本區死亡人數近5年以來都是男生多於女生。



死亡人口登記數



人口消長

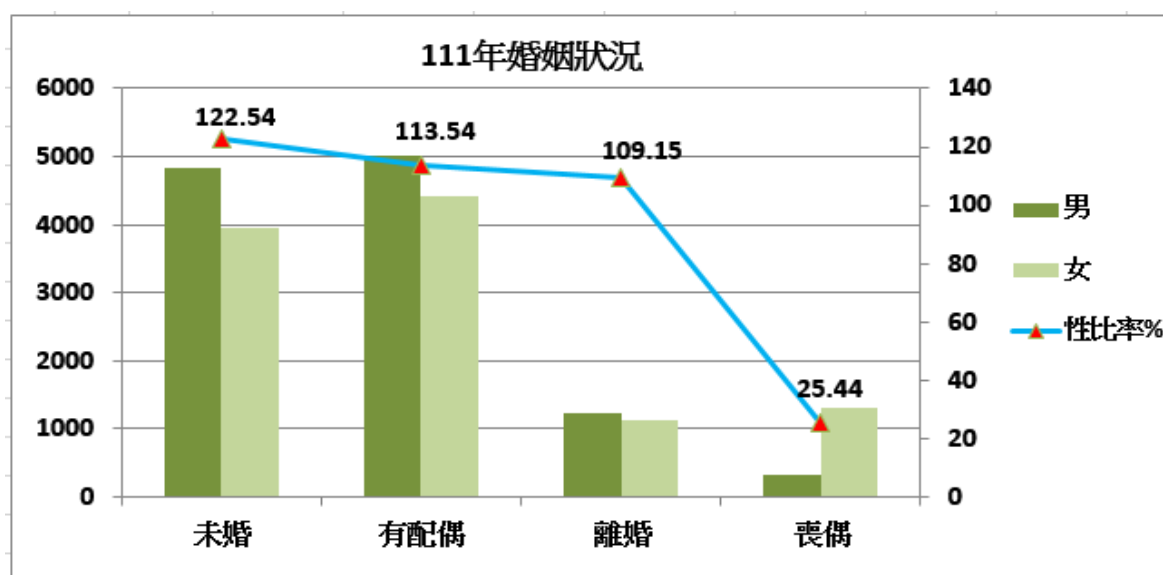
單位:人, %

人口 年別	出生登記數		出生性 比率(%)	死亡登記數		死亡性 比率(%)
	男	女		男	女	
107年	66	64	103.13	119	91	130.77
108年	61	51	119.61	138	84	164.29
109年	61	63	96.83	123	87	141.38
110年	57	50	114.00	133	89	149.44
111年	49	43	113.95	125	116	107.76

資料來源：新北市政府民政局

4、婚姻狀況

本區近年來現住人口的婚姻狀況，分為未婚、有配偶、離婚、喪偶等4種狀況，前三種情形(未婚、有配偶、離婚)男性都比女性人口多，性比率相對提高；而只有喪偶人口男性比女性少很多，男性約只有女性的四分之一。



婚姻概況

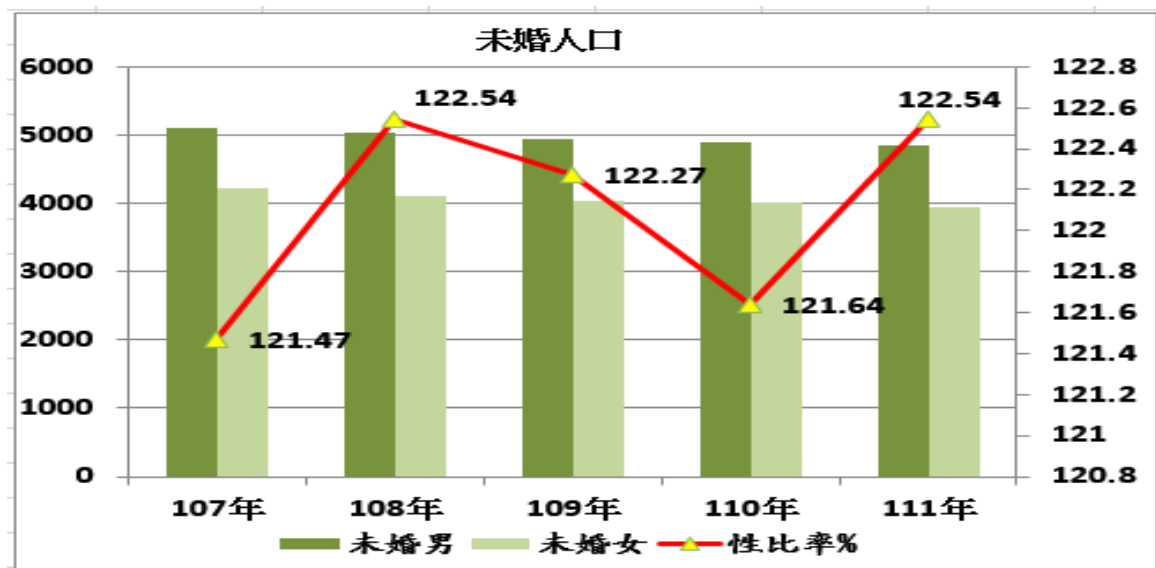
單位：人，%

婚姻 年度	未婚			有配偶			離婚			喪偶		
	男	女	性比率 (%)	男	女	性比率 (%)	男	女	性比率 (%)	男	女	性比率 (%)
107年	5114	4210	121.47	5295	4614	114.76	1122	1044	107.47	308	1271	24.23
108年	5023	4099	122.54	5236	4587	114.15	1144	1103	103.72	305	1271	24.00
109年	4942	4042	122.27	5131	4517	113.59	1179	1118	105.46	323	1288	25.08
110年	4884	4015	121.64	5053	4460	113.30	1209	1122	107.75	322	1292	24.92
111年	4844	3953	122.54	5013	4415	113.54	1240	1136	109.15	330	1297	25.44

資料來源：新北市政府民政局

5、婚姻狀況-未婚

本區近年來未婚男性都比未婚女性人口多，以111年底未婚男有4,844人；未婚女有3,953人，性比率122.54%；110年底未婚男性有4,884人；未婚女性有4,015人，性比率121.64%；109年底未婚男女人數相差900人，性比率為122.27%；108年底相差924人，性比率為122.54%；107年底相差有904人，性比率為121.47%。



未婚人口

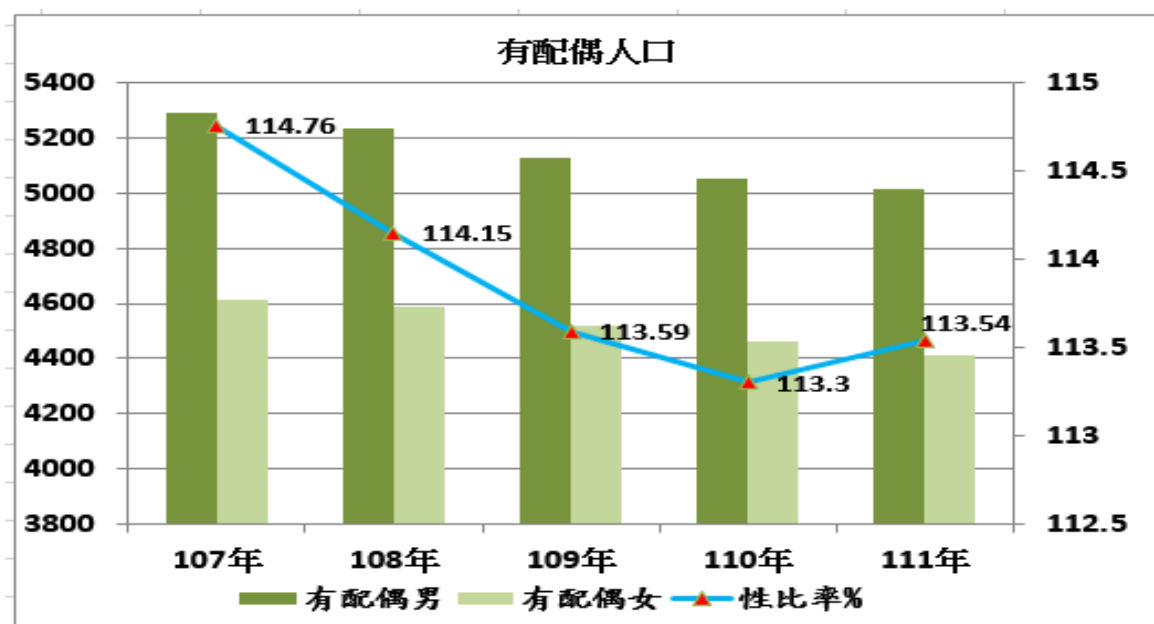
單位:人；%

年度 婚姻狀況	107年	108年	109年	110年	111年
未婚男	5,114	5,023	4,942	4,884	4,844
未婚女	4,210	4,099	4,042	4,015	3,953
性比率%	121.47	122.54	122.27	121.64	122.54

資料來源:新北市政府民政局

6、婚姻狀況-有配偶

本區近年來有配偶的男性人口也都比女性多，111 年有配偶男生 5,013 人女生 4,415 人，性比率為 113.54%；110 年有配偶男 5,053 人女 4,460 人，性比率為 113.30%；109 年有配偶男生多女生 614 人，性比率為 113.59%；108 年有配偶男性多女性 649 人，性比率為 114.15%；107 年男女生相差 681 人，性比率為 114.76%。



有配偶人口

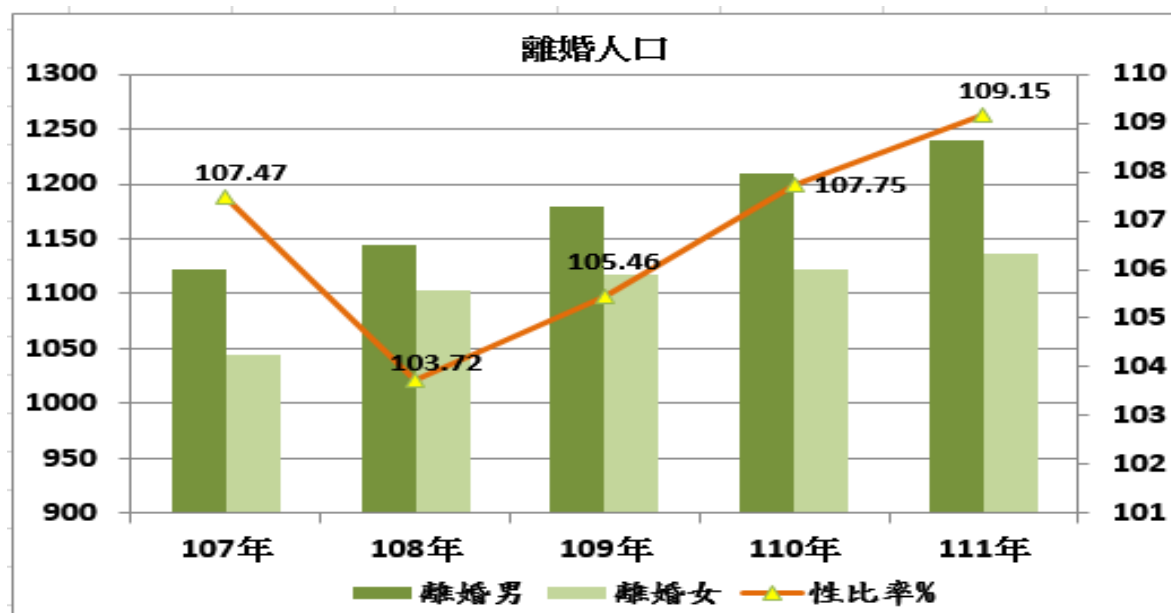
單位:人；%

年度 婚姻狀況	107年	108年	109年	110年	111年
有配偶男	5,295	5,236	5,131	5,053	5,013
有配偶女	4,614	4,587	4,517	4,460	4,415
性比率%	114.76	114.15	113.59	113.30	113.54

資料來源:新北市政府民政局

7、婚姻狀況-離婚

本區近年來離婚男性都比女性高，而且離婚人口逐年攀升，111年底離婚的男性有1,240人女性1,136人，性比率為109.15%；110年離婚男1,209人離婚女有1,122人，性比率107.75%；109年離婚男多於女61人，性比率為105.46%；108年底離婚男性多離婚女性41人，性比率為103.72%；107年底離婚男女也相差78人，性比率為107.47%。



離婚人口

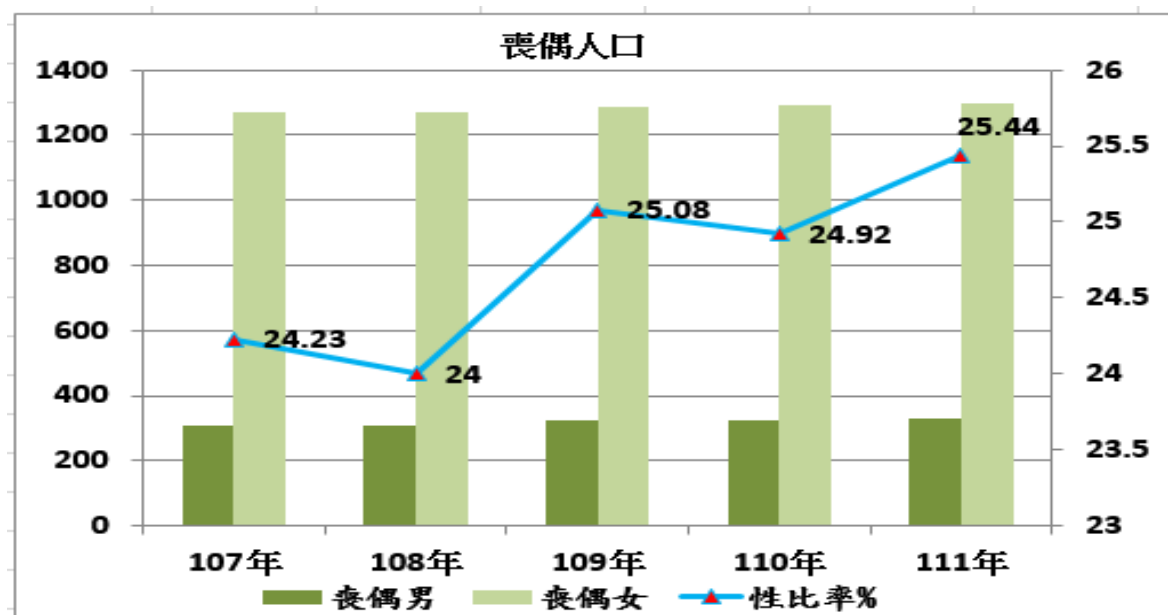
單位：人；%

年度 婚姻狀況	107年	108年	109年	110年	111年
離婚男	1,122	1,144	1,179	1,209	1,240
離婚女	1,044	1,103	1,118	1,122	1,136
性比率%	107.47	103.72	105.46	107.75	109.15

資料來源：新北市政府民政局

8、婚姻狀況-喪偶

本區一直以來喪偶男性人口都比女性少很多，幾乎約女性的四分之一，以 111 年來說喪偶男性有 330 人女生 1,297 人，性比率只有 25.44%；110 年喪偶男有 322 人女有 1,292 人，性比率只有 24.92%；109 年喪偶男有 323 人，女生有 1,288 人，性比率 25.08%；108 年喪偶女比喪偶男多 966 人，性比率 24.00%；107 年喪偶女生比男生多 963 人，性比率 24.23%。



喪偶人口

單位：人；%

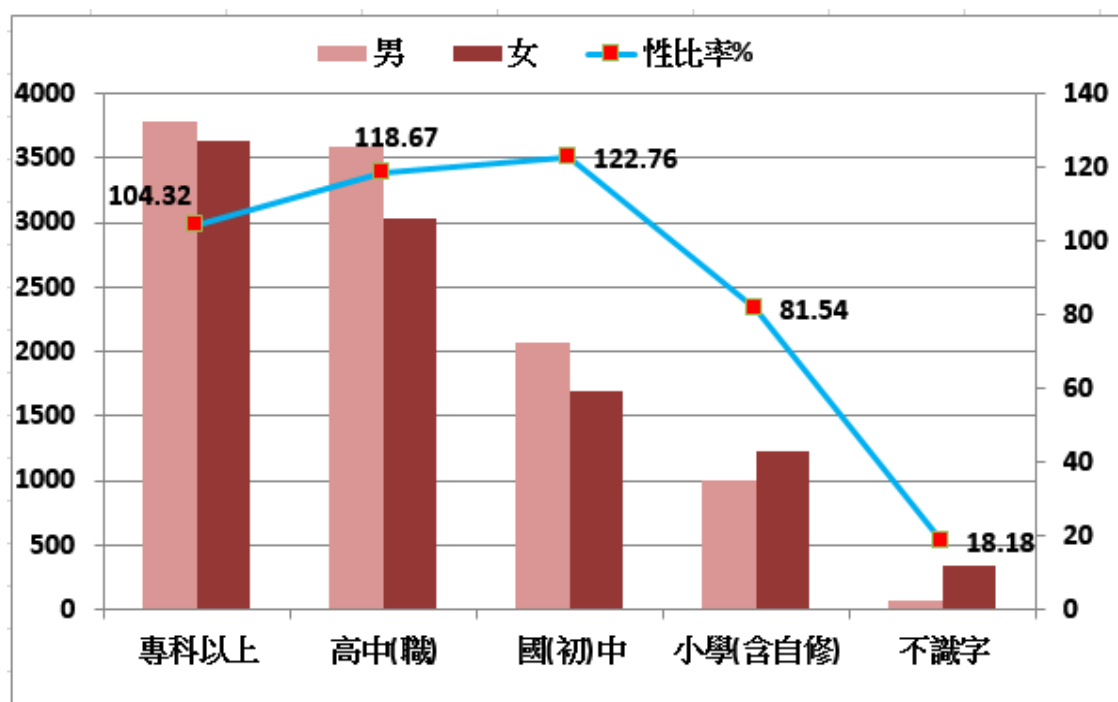
年度 婚姻狀況	107年	108年	109年	110年	111年
喪偶男性	308	305	323	322	330
喪偶女性	1,271	1,271	1,288	1,292	1,297
性比率%	24.23	24.00	25.08	24.92	25.44

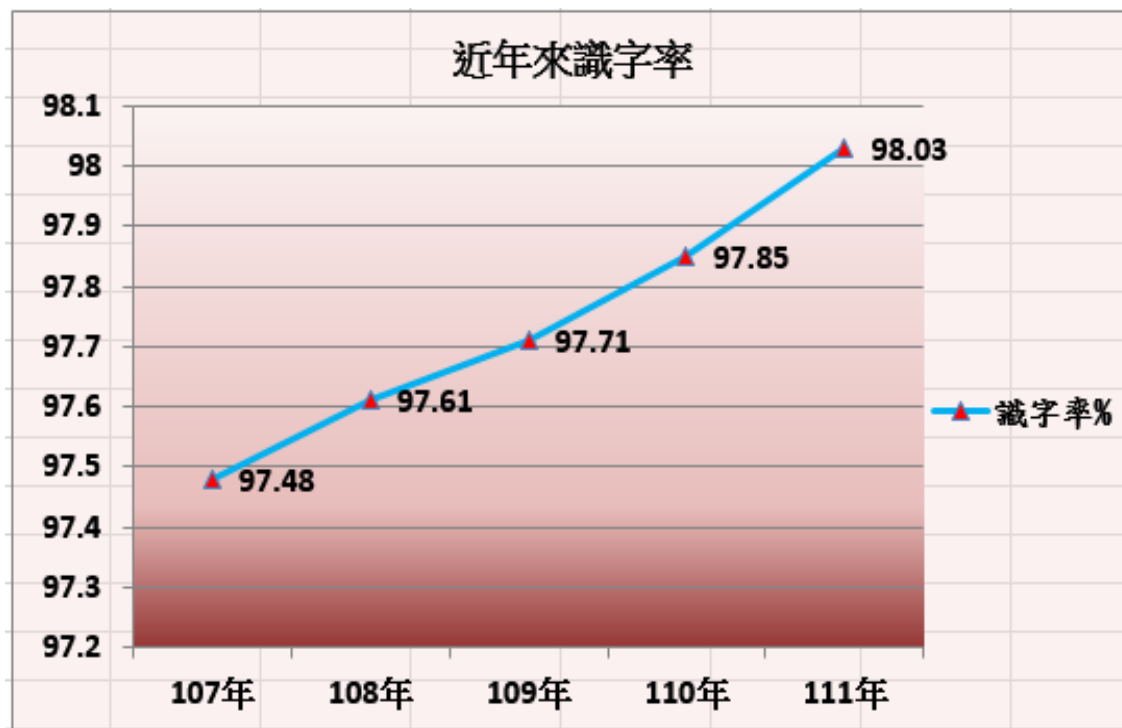
資料來源：新北市政府民政局

9、教育程度

111 年底本區 15 歲以上男生識字率為 99.41%，女生為 96.56%，可見女生不識字人口比男生多。就各教育程度來看，本區專科以上男生 3,791 人，女生有 3,634 人，男生多 157 人，性比率為 104.32%；高中職男生有 3,592 人女生 3,027 人，性比率 118.67%；國(初)中男生有 2,071 人女生有 1,687 人，性比率為 122.76%；國小以下男性有 998 人女性 1,224 人，性比率 81.54%；不識字男有 62 人女有 341 人，性比率只有 18.18%。本區 15 歲以上人口識字率達 98.03%，現在我們的教育越來越普及，國民義務教育延長至 12 年，高學歷時代來臨，不識字的人口越來越少，識字率逐年升高。

111 年底教育程度





教育程度

單位：人

教育程度 年度	專科以上		高中(職)		國(初)中		小學(含自修)		不識字	
	男	女	男	女	男	女	男	女	男	女
107年	3,665	3,419	3,651	3,163	2,165	1,741	1,180	1,354	98	428
108年	3,659	3,487	3,653	3,109	2,144	1,751	1,132	1,329	89	407
109年	3,676	3,556	3,625	3,046	2,102	1,724	1,087	1,289	81	390
110年	3,714	3,597	3,602	3,020	2,101	1,710	1,028	1,257	69	372
111年	3,791	3,634	3,592	3,027	2,071	1,687	998	1,224	62	341

資料來源：新北市政府民政局

10、就學資源

本區地屬偏鄉，很多學子都要往市區就讀高中或大學，轄內目前有私立馬偕醫學院、私立馬偕醫護管理專科學校各1所，沒有高中(職)學校，只有三芝國中1所國民中學及三芝國小、橫山國小、興華國小3所國民小學，全區共計6所學校及7所幼兒園。

111 年各級學校及幼兒園

各級學校 設立別	總計	大學	專科	高中 (職)	國民 中學	國民 小學	幼兒園
國 立	-	-	-	-	-	-	-
市 立	7	-	-	-	1	3	3
私 立	6	1	1	-	-	-	4

各級學校概況

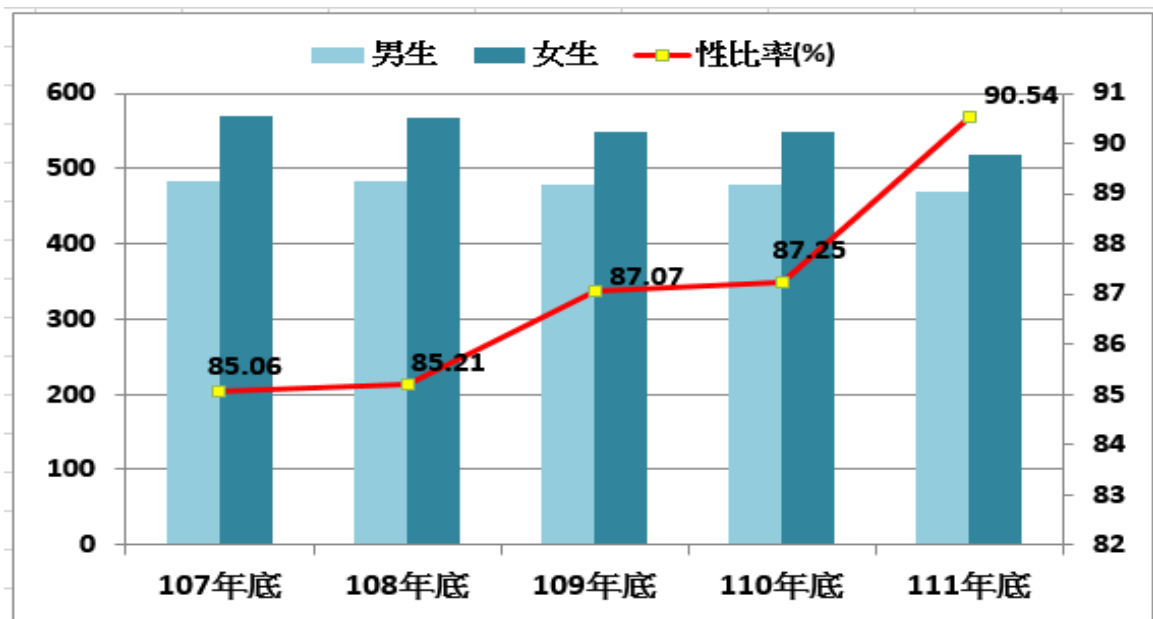
學校名稱	現任校長	所在里	地址
私立馬偕醫學院	李居仁	古庄里	三芝區中正路3段46號
私立馬偕醫護管理專科學校	陳裕仁	古庄里	三芝區中正路3段42號
市立三芝國民中學	黃中良	埔坪里	三芝區淡金路1段38號
市立三芝國民小學	許文勇	埔頭里	三芝區育英街22號
市立橫山國民小學	吳景泉	橫山里	三芝區橫山里大坑86號
市立興華國民小學	林振勝	興華里	三芝區興華里5號

資料來源:本所民政防災課

11、社區發展協會會員結構

本區111年底共有7個社區發展協會，會員共有987人，其中男生有469人、女生518人，性比率為90.54%，本區近幾年來女性會員都比男性多，由此可見一般女性對社區發展服務意願遠比男性高。

本區近年來會員概況



單位：人；%

會員 年度	會員合計	男生	女生	性比率(%)
107 年底	1,053	484	569	85.06
108 年底	1,052	484	568	85.21
109 年底	1,027	478	549	87.07
110 年底	1,028	479	549	87.25
111 年底	987	469	518	90.54

資料來源：本所社會人文課

12、社區發展協會組織結構

社區發展協會組織分為理事長、理事、監事，以 111 年底來看，7 個社區發展協會有 7 個理事長，男生 6 人女生 1 人；理事有 89 人，男生 67 人女生 22 人；監事有 29 人，男生 24 人女生僅 5 人，由此可見社區發展協會的幹部，一般都以男性居多。

社區發展協會組織概況

單位：人

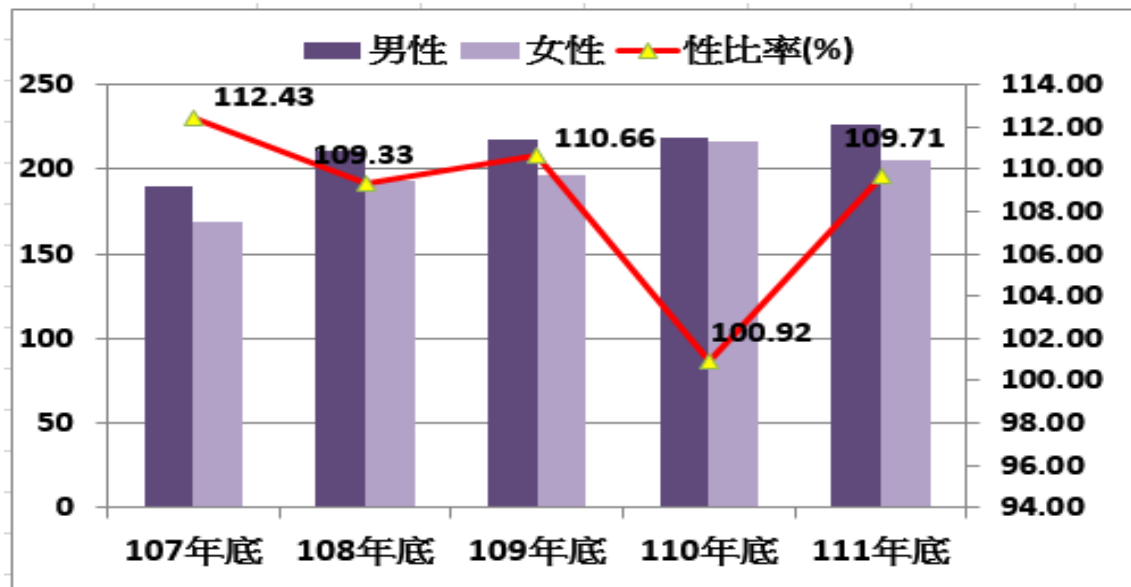
協會名稱	理事長		理事		監事	
	男生	女生	男生	女生	男生	女生
總計	6	1	67	22	24	5
福成社區發展協會	1	-	7	4	2	1
三和社區發展協會	1	-	10	5	5	-
芝蘭社區發展協會	-	1	12	3	4	1
共榮社區發展協會	1	-	13	2	5	-
安康社區發展協會	1	-	7	2	3	-
有恆社區發展協會	1	-	7	2	2	1
樂天社區發展協會	1	-	11	4	3	2

資料來源：本所社會人文課

13、低收入戶概況

本區 111 年底低收入戶人口數 432 人，占總人口數的 1.94%，男生 226 人、女生 206 人，性比率達 109.71%；110 年底低收入戶人口 436 人，男生 219 人、女生 217 人，性比率為 100.92%；109 年底低收入戶人口 415 人，男生有 218 人、女生 197 人，性比率為 110.66%，低收入人口數今年稍呈下降，本區近年來低收入戶人口男性所佔比例都比女性高。

近年來低收入戶人口概況



單位：人；%

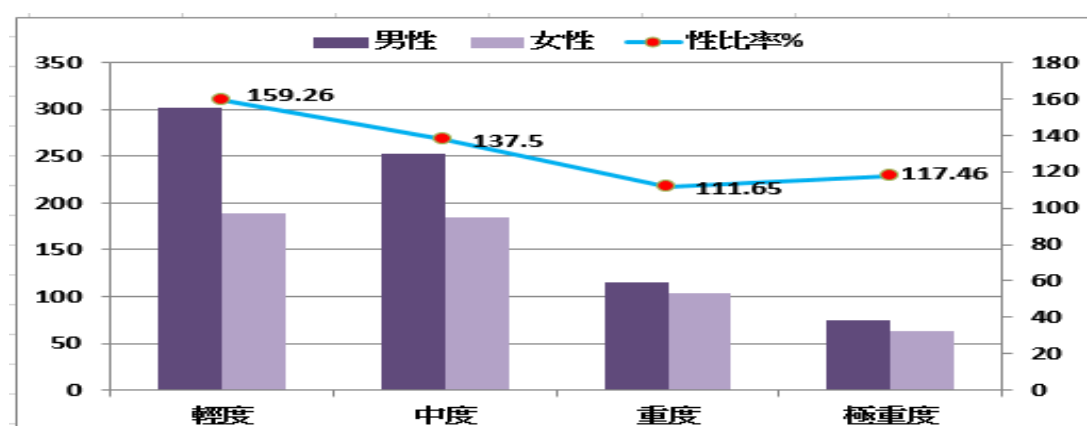
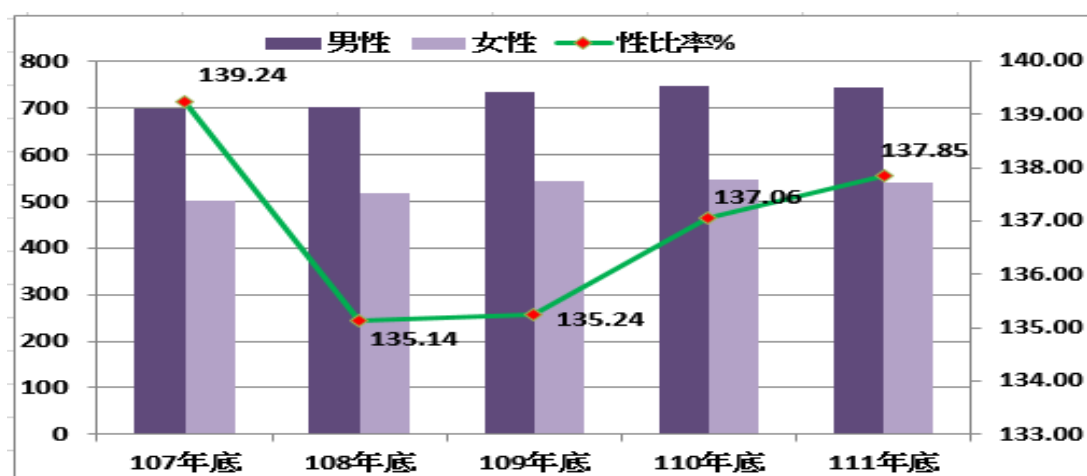
年度	總計	男性	女性	性比率(%)
107 年底	359	190	169	112.43
108 年底	404	211	193	109.33
109 年底	415	218	197	110.66
110 年底	436	219	217	100.92
111 年底	432	226	206	109.71

資料來源：衛福部

14、身心障礙

身心障礙人口分為輕度、中度、重度、極重度4個級別，本區近年來身心障礙人口都是男性多於女性，以111年底身心障礙人口數為1,282人，男生743人(佔57.96%)、女生539人(佔42.04%)，性比率137.85%。以極別分輕度身心障礙人口有490人，男性多女性112人；中度身心障礙者437人，男生多69人；重度人口有218人，男生多女生12人；極重度人口有137人，男生多11人，可見本區各級別之身心障礙者都是男多女少。

近年來身心障礙人口概況



近年來身心障礙人口概況

單位：人

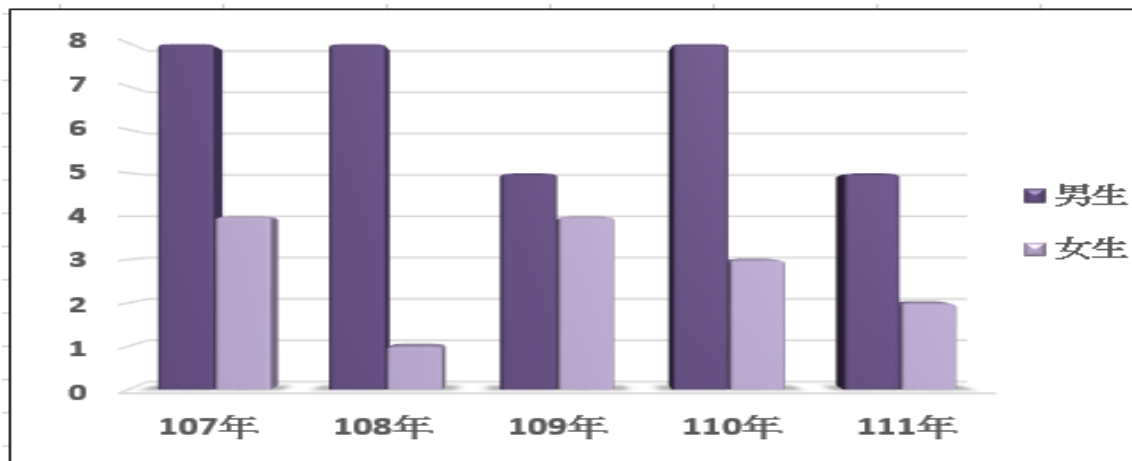
項目別		總計	輕度	中度	重度	極重度
107 年底	總計	1,201	439	426	209	127
	男	699	258	250	110	81
	女	502	181	176	99	46
108 年底	總計	1,218	461	430	203	124
	男	700	273	249	105	73
	女	518	188	181	98	51
109 年底	總計	1,275	465	457	215	138
	男	733	278	259	116	80
	女	542	187	198	99	58
110 年底	總計	1,292	485	451	218	138
	男	747	292	263	113	79
	女	545	193	188	105	59
111 年底	總計	1,282	490	437	218	137
	男	743	301	253	115	74
	女	539	189	184	103	63

資料來源：衛福部

15、急難救助

本區急難救助近年來都是男多於女，急難救助的對象一般都是因為「死亡無力殮葬者」、「遭受意外傷害或罹患重病致生活陷於困境者」、「負家庭主要生計責任且無法工作致生活陷於困境者」等為主要原因。111年共7人，男生5人女生2人；110年男生8人女生3人；109年男生5人女生4人；108年男生8人女生1人；107年男生8人女生4人。

近年來急難救助概況



單位：人

年度	人數	總計	男生	女生
107年		12	8	4
108年		9	8	1
109年		9	5	4
110年		11	8	3
111年		7	5	2

資料來源：本所社會人文課

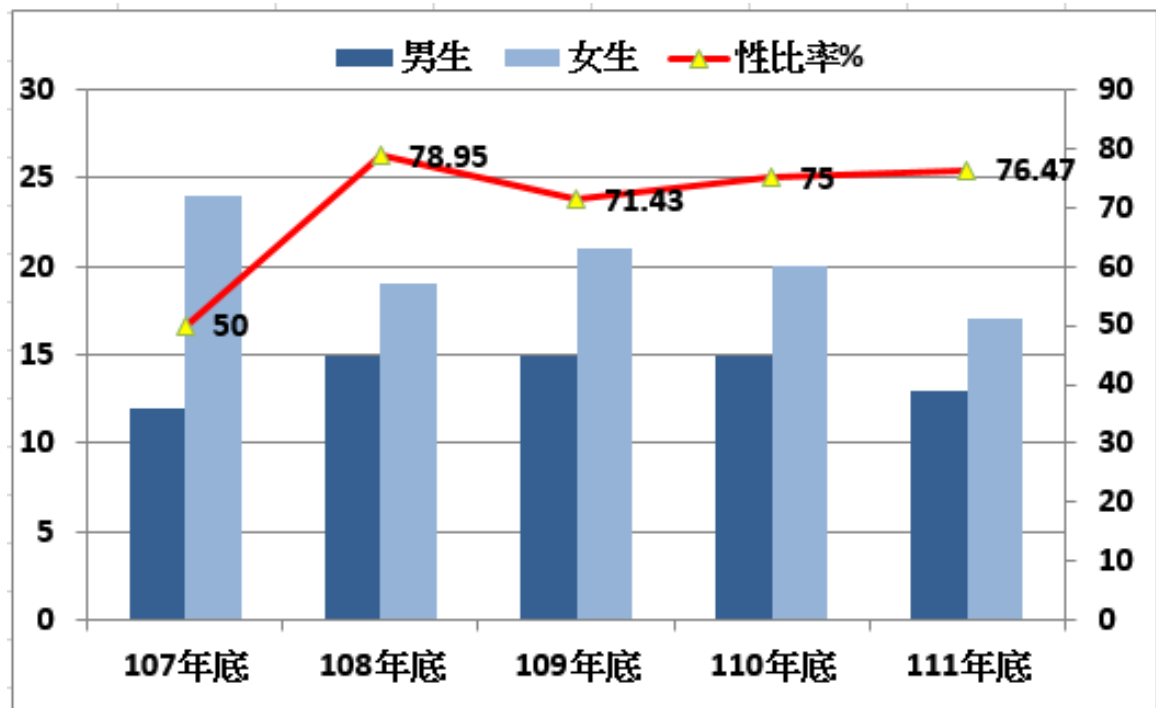
16、公職人員

本區近年來編制內現有公職人員都是男少女多，111年底共 30 人，女生比男生多 4 人、性比率為 76.47%；相較 110 年男女生相差 5 人；109 年女生多男生 6 人；108 年男女生相差 4 人；107 年男生 12 人女生 24 人相差 12 人。

本區近年來里鄰長都是男性多於女性，女生所佔的比例不高，顯示男性對從政比女性較積極熱情許多，以 111 年底來看，里長男生 10 人女生只有 3 人，鄰長共 254 人，男生 174 人、女生 80 人，女性的參政人數明顯少很多。

近年來本所公職人員概況

單位：人；%



資料來源：本所人事室

近年來公職人員概況

單位：人；%

年 度	編 制 內 行 政 人 員			
	合 計	男 生	女 生	性 比 率 (%)
107 年底	36	12	24	50.00
108 年底	34	15	19	78.95
109 年底	36	15	21	71.43
110 年底	35	15	20	75.00
111 年底	30	13	17	76.47

資料來源：本所人事室

111 年里鄰長概況

單位：人；%

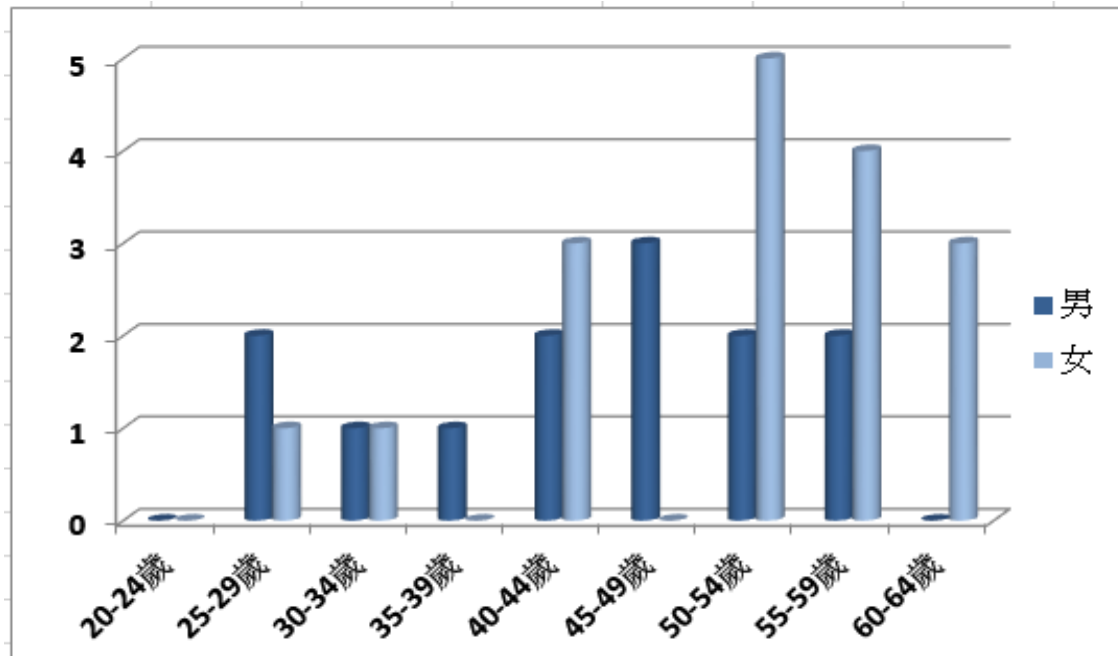
人 數	合 計	男 生	女 生	性 比 率 (%)
里、鄰長				
里長	13	10	3	333.33
鄰長	254	174	80	217.50

資料來源：本所民政災防課

17、公職人員年齡結構

本區 111 年底現有編制人員依年齡分以 50-54 歲 7 人為最多，其中男生有 2 人女生有 5 人；其次為 55-59 歲共有 6 人，男生 2 人女生 4 人；再其次為 40-44 歲計有 5 人，男 2 人女 3 人；60 歲以上只有女生 3 人，本區 60 歲以上年紀大的都是女性。

111 年公職人員-依年齡分



單位：人

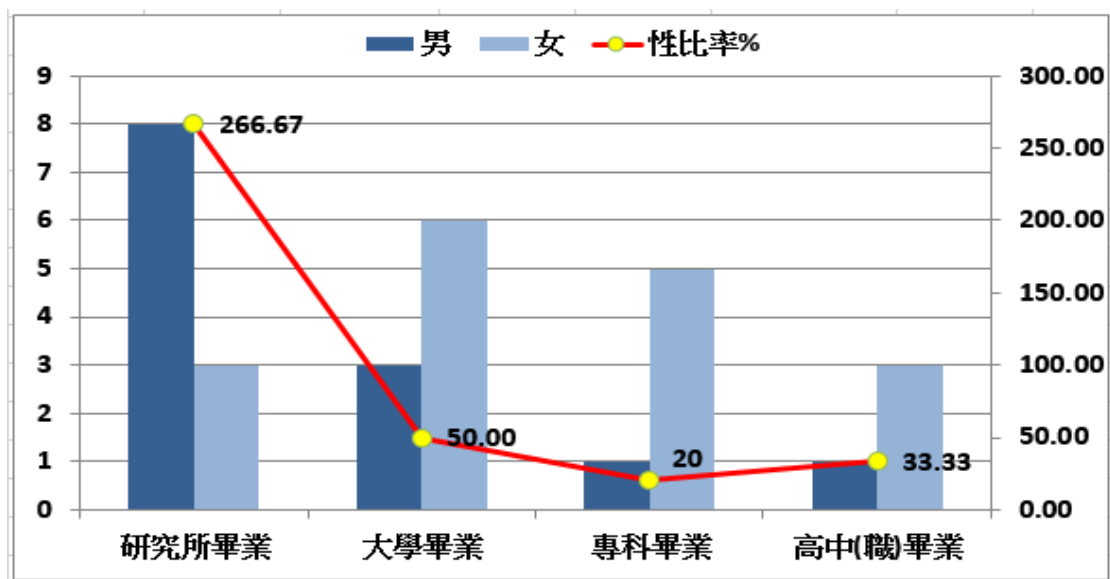
年齡 性別	合計	20-24 歲	25-29 歲	30-34 歲	35-39 歲	40-44 歲	45-49 歲	50-54 歲	55-59 歲	60-64 歲
男	13	-	2	1	1	2	3	2	2	-
女	17	-	1	1	-	3	-	5	4	3
總計	30	-	3	2	1	5	3	7	6	3

資料來源：本所人事室

18、公職人員教育程度

本區近年來公職人員教育程度研究所比例都是男性高於女性，以 111 年來看大學以上畢業男生 11 人女生 9 人，性比率 122.22%；專科畢業男性 1 人女性 5 人，性比率只有 20.00%；高中(職)畢業男生 1 人女生 3 人，性比率 33.33%。

111 年本所公職人員教育程度概況



近年來本所公職人員教育程度概況

單位:人

學歷 年度	研究所畢業		大學畢業		專科畢業		高中(職)畢業	
	男	女	男	女	男	女	男	女
107 年底	7	4	3	8	1	7	1	5
108 年底	8	4	5	5	1	6	1	4
109 年底	8	4	5	7	1	6	1	4
110 年底	8	3	5	7	1	6	1	4
111 年底	8	3	3	6	1	5	1	3

資料來源:本所人事室



刊 名：新北市三芝區性別圖像
編 印：新北市三芝區公所會計室
出 版：新北市三芝區公所
出版日期：中華民國112年7月

本刊同時登載於新北市三芝區公所網站

網 址：<http://www.sanzhi.ntpc.gov.tw>

