

新北市三芝區

101 年區政統計年報

新北市三芝區公所編印

中華民國 101 年 6 月

序 言

本區位於臺灣本島最北端稍偏西，西臨臺灣海峽，東北邊與石門區和金山區比鄰，西南邊與淡水區相接，南邊以大屯山脈和臺北市北投區分界。沿海岸有台二號省道北通石門、金山、萬里、基隆，南達淡水、臺北，另有一〇一號省道經北新莊通淡水，或翻越大屯山經竹子湖通台二號甲之陽金公路通往陽明山國家公園、臺北和金山等，聯外交通尚稱便利。本區人口數截至100年12月31日止為23,319人。

新北市升格改制，民眾對公部門的要求也相對提高，由於本所為基層為民服務機關，未來必須不斷的創新、求進步，圓滿達成市府及區政工作目標，以滿足民眾的需求；由於統計為行政管理之重要工具，計畫之設計、政策之擬訂、公務之執行、績效之考核，皆賴完備之統計為依據，公開有關業務單位或統計單位執行職務經過與結果，結合機關業務，期發揮業務上決策效能，表達施政績效之準確度。

本所配合區政工作推展之需要，以統計表為主，扼要文字說明及有關圖片，彙編成「區務統計要覽」內容概分：一般概況、行政、民政、社會、經建、兵役及人文等七類。由各業務單位填送資料及統計表報，經會計室整理彙編而成，藉以顯示區政工作之概況，並作為制定政策，研擬計畫，考核績效之參考。

區長 施 得 仰 謹識

中華民國101年 6 月

凡 例

- 一、 本區總報告編印之目的，旨在報導本區一般概況及重要施政成果統計，俾以提供施政考核及釐訂施政計畫之參考。
- 二、 本區總報告所列資料來源，係根據市府及本區公所各業務單位編報之公務統計報表及本所會計室直接蒐集之資料加以整編而成，其資料來源均分別註明於各表之下，以利查考。
- 三、 本期報告所列數字，以民國100年為主，茲為明瞭歷年施政進展之情形，盡量將時間數列資料予以併入，藉資比較。
- 四、 本期區總報告計分為一般概況、行政、民政、社會、經建、兵役、人文等七類，俾利參閱。
- 五、 表內所列「年」係指全年動態數字(自一月一日至十二月三十一日止)，「年底」係指十二月底靜態數字，有特殊情形者，則指「年度」。
- 六、 本區總報告各表所列表量衡單位，一律採用公制，以資劃一，方便比較，其有特殊情形者，均分別予以註明。
- 七、 本報告所符號代表意義如下：
「—」符號者表示無數字。
「…」符號者表示數字不詳。
「·」符號者表示數字不及一單位。
- 八、 本區總報告所載資料如有更新數字，均予修正，凡與前期數字不同時，概以本期數字為準。
- 九、 本報告為本所各業務單位及本區各機關提供有關資料，始克編成，至感公誼，謹致謝忱，惟統計數字誤漏之處，在所難免，敬請不吝指正。

目次

目次.....	I
表目次.....	II III
圖目次.....	IV
壹、一般概況.....	1 ~ 8
貳、行政	9~16
參、民政	17~26
肆、社會	27~36
伍、經建	37~40
陸、兵役	41~42
柒、人文.....	43~46

表目次

表1-1	新北市三芝區已登記公私有土地筆數面積.....	5
表1-2	新北市三芝區各里鄰戶口數.....	6
表1-3	新北市三芝區現住人口之年齡分配.....	7
表1-4	新北市三芝區現住人口之教育程度.....	7
表1-5	新北市三芝區現住人口之婚姻狀況.....	8
表2-1	新北市三芝區公所組織系統表.....	9
表2-2	新北市三芝區公所編制及現有員額.....	10
表2-3	新北市三芝區公所現有職員人數-按教育程度分.....	11
表2-4	新北市三芝區公所現有職員人數-按考試及格別分.....	12
表2-5	新北市三芝區公所現有職員人數-按年齡分.....	13
表2-6	新北市三芝區公所經費預決算數額-按工作計畫別分.....	14
表2-7	新北市三芝區公所經費預決算數額-按用途別科目分.....	15
表2-8	新北市三芝區調解業務概況表.....	16
表3-1	新北市三芝區里長選舉概況.....	17
表3-2	新北市三芝區鄰長遴聘概況.....	18
表3-3	新北市三芝區里民大會出席情形及建議案件數.....	19
表3-4	新北市三芝區改善市容查報有關案件執行情形.....	20
表3-5	新北市三芝區鄰長異動概況.....	21
表3-6	新北市三芝區各級學校一覽表.....	22~23
表3-7	新北市三芝區體育活動概況.....	24
表3-8	新北市三芝區維護市容會報決議案件辦理情形.....	25
表4-1	新北市三芝區社區發展協會會員人數.....	27
表4-2	新北市三芝區推行社區發展工作成果.....	28
表4-3	新北市三芝區社會福利及救濟概況.....	29
表4-4	新北市三芝區輔導市民以工代賑臨時工作概況.....	30
表4-5	新北市三芝區低收入戶人口.....	31~32

表4-6	新北市三芝區辦理急難救助概況.....	33
表4-7	新北市三芝區遭受災害救助情形.....	34
表4-8	新北市三芝區身心障礙人口一覽表.....	35
表5-1	新北市三芝區鄰里工程施工概況.....	37
表5-2	新北市三芝區鄰里公園概況.....	38
表5-3	新北市三芝區耕地面積及農業戶口.....	39
表5-4	新北市三芝區米穀種植面積及產量.....	39
表5-5	新北市三芝區園藝作物種植面積及產量.....	40
表5-6	新北市三芝區普通及特種作物種植面積及產量.....	40
表5-7	新北市三芝區家畜家禽頭數.....	40
表6-1	新北市三芝區服兵役役男列級家屬各項慰、補助費發放情形..	41
表6-2	新北市三芝區服兵役役男列級家屬安家生活扶助費發放情形..	42
表7-1	新北市三芝區神壇、寺廟、財團法人寺廟一覽表.....	43~44
表7-2	新北市三芝區聚會所、財團法人教會一覽表.....	45
表7-3	新北市三芝區宗教團體興辦公益慈善及社會教化事業概況....	46

圖目次

圖1-1	新北市三芝區里界行政區域圖.....	3
------	--------------------	---

壹、一般概況

壹、一般概況

一、本區沿革

三芝早期是臺灣北部「平埔族」中「凱達格蘭族」分佈地區，本區早期稱「小雞籠社」，此名稱最早出現於康熙三十六年郁永河所撰之「裨海紀遊」一書中，後因「雞籠」二字不雅，於光緒元年改為「基隆」，本區即改稱「小基隆」，名稱沿用至今。

「三芝」一名則與芝蘭堡、芝蘭三堡有密切關係，清雍正元年設淡水廳，本區隸屬芝蘭堡境域。光緒十三年，臺灣正式建省，臺北府淡水縣下設十堡，本區轄屬芝蘭三堡（即今之淡水區、三芝區、石門區）。日據時期地方行政區改為州、郡、街、庄，而原芝蘭三堡之「芝」與「三」倒換而成「三芝」庄，光復後將「三芝庄」改為「三芝鄉」。

民國99年12月25日因臺北縣改制為新北市，三芝鄉遂改為三芝區，轄下有13個里，分別為八賢、埔頭、埔坪、古庄、新庄、茂長、橫山、錫板、後厝、福德、圓山、店子、興華等里。

二、本區概況

（一）地理與交通

在地形上本區位於大屯山之西北斜面，西瀕臺灣海峽，平原分布在西北部，地勢向東南增高至區界附近增至海拔一千公尺左右的山地。大屯山火山群由十多座火山錐組成，火山噴發的熔岩流至本區與石門區分界之麟山鼻形成特殊的岬角海岸地形。

本區之溪流皆源自於大屯山脈，由東向西入海，潤澤全區農田。八連溪為本區最長溪流，沿溪河階極早就有漢人拓墾，也是本區農田主要溉水源。目前本區轄內大屯溪、八連溪、大坑溪主流均有封溪護魚，期望永續保有豐富的河川生態。

本區面積為六十五.九九〇九平方公里，東西最寬處約十八公里，南北約十三公里餘。區境面積在全新北市二十九個行政區中居第十二位，所佔比例為百分之三.二一。

在交通方面本區沿海岸有台二號省道北通石門、金山、萬里、基隆，南達淡水、臺北，另有一〇一號省道經北新莊通淡水，或翻越大屯山經竹子湖通台二號甲之陽金公路通往陽明山國家公園、臺北和金山等，聯外交通尚稱便利。

(二)人文風情與工商特色

本區之氣候特性大略為年均溫略低，年溫差較大，介於冬雨型的基隆與夏雨型的臺北之間，冬天天氣狀況和東北區類同，偶有霪雨現象。本區濱海，冬季吹東北風、北風，海風凌厲，多為陰有雨的天氣，夏季吹西風、東南風。

全區戶數八千九百餘戶，人口數為二萬三千多人，男性略多於女性。居民大多務農為生，民風純樸。由於本區境內工商業並不發達，居民皆往鄰近淡水、臺北市等地就業，故居民結構以老、幼人口為主。因本地居民以農業為主要生計，為了利用坡地及兼顧水土保持，大多實施等高作物耕作，多為梯田，主要農產有西瓜、筴白筍、箭竹筍、地瓜、山藥、香菇等，質優價廉，深獲消費者喜愛。

本區山間道路兩旁遍植櫻花15,000餘株，春節前後滿山遍野櫻花盛開，風景美不勝收，另有著名景點：淺水灣芝蘭公園、李天祿布袋戲文物館、八連溪休閒步道、三芝遊客中心暨名人文物館、橫山梯田（亦為臺北赤蛙棲息地）、源興居、大屯山自然公園、三芝福成宮（係本區居民信仰中心、供奉媽祖娘娘）等處。

(三)文教組織與宗教發展

本區境內原只設有國中1所，即三芝國民中學，及三芝國小、興華國小及橫山國小，等3所小學，民國95年後陸續增加了1所專科(馬偕護理專科學校)、1所大學(馬偕醫學院)豐富了本區教育資源。

在宗教方面，本區現有教堂、寺廟、神壇共26所，多元的宗教信仰提供居民心靈上的慰藉及寄託。區內宗教團體多以佛教及道教為主，著名的廟宇有智成忠義宮(供奉關聖帝君)、三芝小基隆福成宮(供奉媽祖娘娘)、八仙宮、屏山天元宮...等。

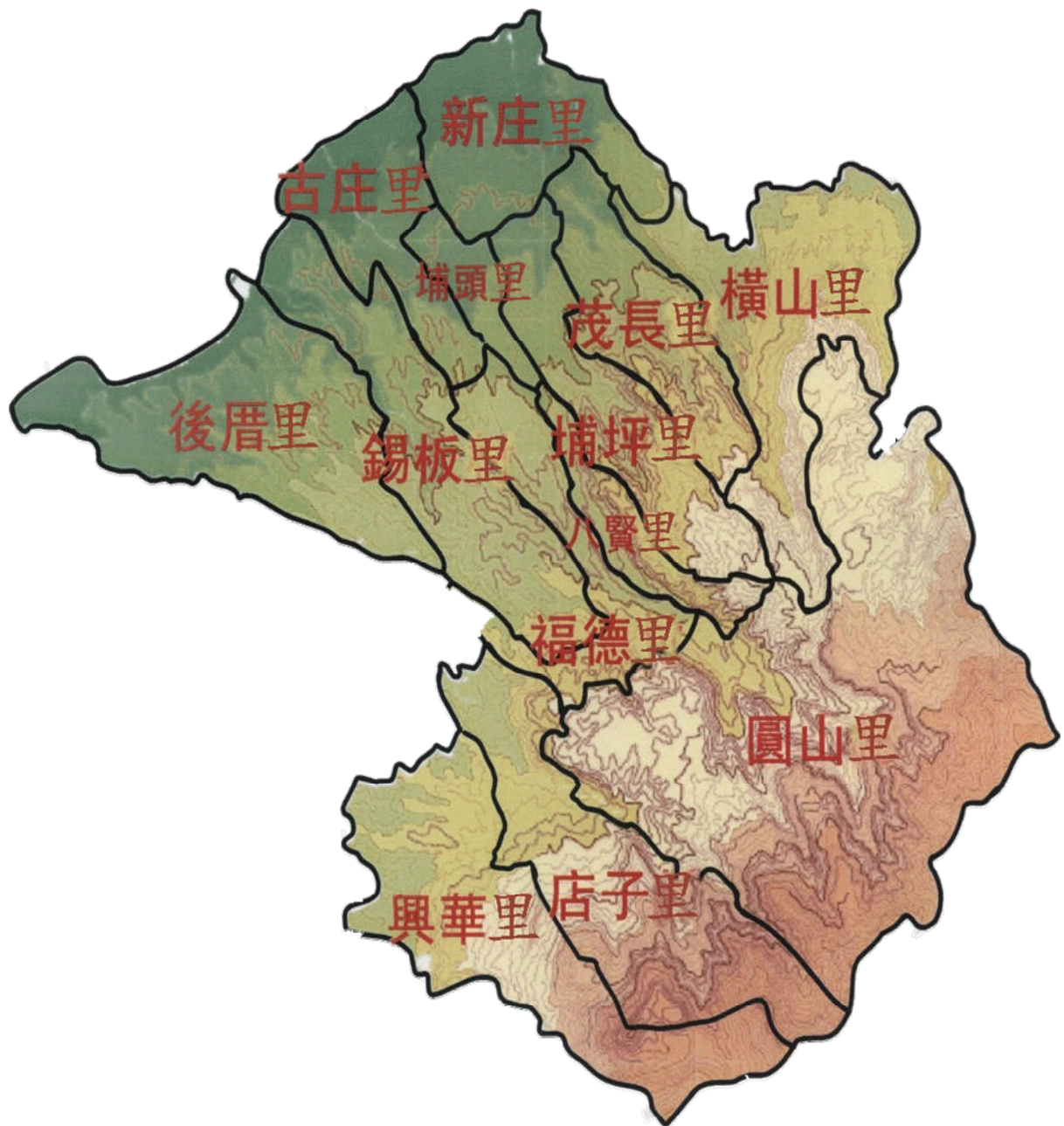
貳、展 望

近年來，由於國民所得提高，國人對休閒生活之注重，旅遊活動蓬勃發展，本區位於臺北都會區之近郊，屬北海岸風景特定區範圍內，依山面海，環境優美，造訪本區之遊客日益增多，故如何利用本區既有的基礎與天然條件，整合各單位力量將本區打造成休閒農業、遊憩區，是我們努力的目標。

升格改制後相關的工作經緯萬端，提升同仁的工作效能更是當務之急，亦能顯現升格後的進步，本區人口老化且普遍經濟條件較為不足，故結合市府及各方的資源如何提升老人及貧弱的照護亦是本所的施政重點。

新北市的蛻變才開始，面對的挑戰接踵而來，本所同仁將同心協力全力執行市府政策，強化轄內軟、硬體建設，讓本區成為幸福、宜居的好所在。

三芝區行政區域圖



1-1 新北市三芝區已登記公私有土地筆數面積
中華民國100年底

面積單位：公頃

項 目 公私有別	已登記土地面積（公頃）	已登記土地筆數（筆）
總 計	6,431.97	28,916
公 有	1,860.73	4,226
私 有	4,481.30	24,269
公 私 共 有	89.94	421

資料來源：新北市淡水地政事務所

1-2 新北市三芝區各里鄰戶口數
中華民國100年底

里別	面積 (平方公里)	鄰數 (鄰)	戶數 (戶)	人口數 (人)		
				合計	男	女
總計	65.9809	254	8,946	23,319	12,040	11,279
八賢里	2.1019	10	154	398	219	179
古庄里	3.8080	19	439	1,100	590	510
店子里	7.4200	14	264	710	401	309
後厝里	6.1700	27	1,023	2,147	1,076	1,071
茂長里	2.0490	9	265	657	340	317
埔坪里	3.6450	35	2,828	7,443	3,735	3,708
埔頭里	2.8300	42	2,017	5,431	2,668	2,763
圓山里	9.4600	12	214	659	377	282
新庄里	3.7300	12	363	1,017	556	461
福德里	5.7200	18	334	882	441	441
橫山里	7.9900	19	235	632	363	269
興華里	6.1070	20	511	1,387	761	626
錫板里	4.9500	17	299	856	513	343

資料來源：本所民政災防課

1-3 新北市三芝區現住人口之年齡分配

中華民國100年底

單位：人

性別	總計	0~4歲	5~9歲	10~14歲	15~19歲	20~24歲	25~29歲	30~34歲	35~39歲	40~44歲	45~49歲	50~54歲	55~59歲	60~64歲	65歲以上
總計	23,319	761	981	1,407	1,761	1,607	1,617	1,760	1,665	1,996	2,123	1,925	1,664	1,218	2,834
男	12,040	391	493	748	932	824	845	913	872	1,031	1,082	1,018	869	626	1,396
女	11,279	370	488	659	829	783	772	847	793	965	1,041	907	795	592	1,438

資料來源：新北市三芝區戶政事務所，100年12月人口統計月報表

1-4 新北市三芝區現住人口之教育程度

中華民國100年底

單位：人

性別	總計	15歲以上											未滿15歲
		合計	研究所	大學	專科	高中	高職	初中	初職	小學	自修	不識字	
總計	23,319	20,170	512	3,154	2,046	1,911	4,700	4,068	13	2,810	160	796	3,149
男	12,040	10,408	321	1,601	1,018	1,013	2,484	2,267	8	1,398	107	191	1,632
女	11,279	9,762	191	1,553	1,028	898	2,216	1,801	5	1,412	53	605	1,517

資料來源：新北市三芝區戶政事務所，100年人口統計靜態表

1-5 新北市三芝區現住人口之婚姻狀況
中華民國100年底

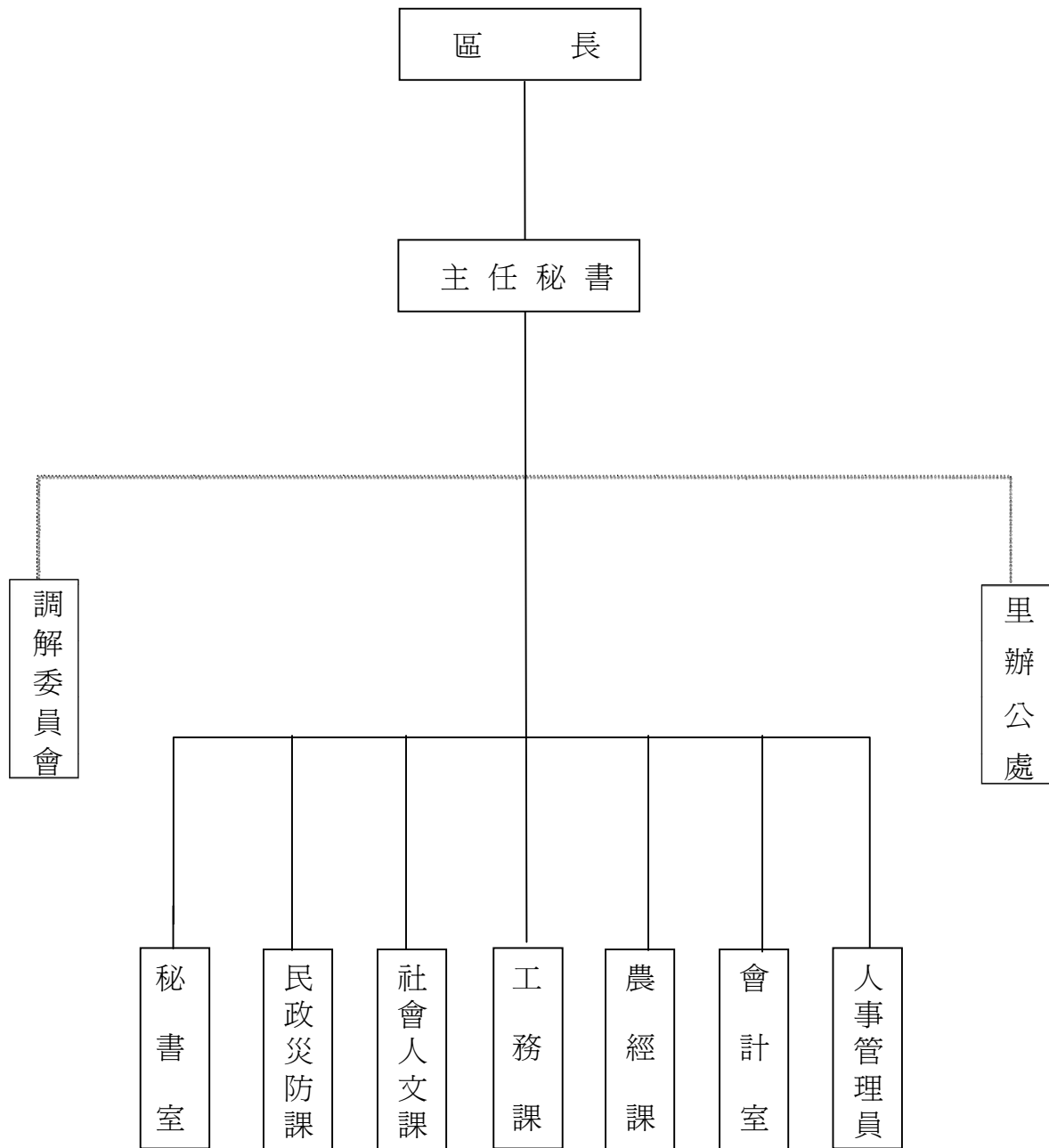
單位：人

性別	總計	15歲以上					未滿15歲				
		合計	未婚	有配偶	離婚	喪偶	合計	未婚	有配偶	離婚	喪偶
總計	23,319	20,170	6,691	10,457	1,658	1,364	3,149	3,149	-	-	-
男	12,040	10,408	3,753	5,513	857	285	1,632	1,632	-	-	-
女	11,279	9,762	2,938	4,944	801	1,079	1,517	1,517	-	-	-

資料來源：新北市三芝區戶政事務所，100年人口統計靜態表

貳、行政

2-1 新北市三芝區公所組織系統表
中華民國100年底



資料來源：本所人事管理員

2-2 新北市三芝區公所編制及現有員額⁽¹⁾

中華民國100年底

單位：人

職稱別	職等	合計		秘書室		民政災防課		社會人文課		農經課		工務課		會計室		人事管理員	
		編制	現有	編制	現有	編制	現有	編制	現有	編制	現有	編制	現有	編制	現有	編制	現有
總計	-	42	38	9	9	15	13	6	6	5	4	4	3	2	2	1	1
區長	薦任九等	1	1	1	1	-	-	-	-	-	-	-	-	-	-	-	-
主任秘書	薦任八至九等	1	1	1	1	-	-	-	-	-	-	-	-	-	-	-	-
課長 (室主任)	委任五等或 薦任七至八等	7	7	1	1	1	1	1	1	1	1	1	1	1	1	1	1
技士	委任五等或 薦任六至七等	3	2	-	-	-	-	-	-	1	1	2	1	-	-	-	-
課員 (佐助理員)	委任四至五等 或薦任六至七等	17	16	5	5	7	6	4	4	-	-	1	1	-	-	-	-
技佐	委任四至五等 或薦任六等	1	1	-	-	-	-	-	-	1	1	-	-	-	-	-	-
辦事員	委任三至五等	3	2	-	-	-	-	1	1	1	-	-	-	1	1	-	-
書記 (雇員)	委任一至三等	2	2	1	1	-	-	-	-	1	1	-	-	-	-	-	-
里幹事	委任四至五等 或薦任六等	7	6	-	-	7	6	-	-	-	-	-	-	-	-	-	-
其他	-	-	-	-	-	-	-	-	-	-	-	-	-	-	-	-	-

附註：(1)本區本年底有技工1人，工友3人，駕駛0人，駐衛警0人。

(2)區長、主任秘書、列於秘書室。

資料來源：本所人事管理員

2-3 新北市三芝區公所現有職員人數—按教育程度分⁽¹⁾

中華民國100年底

單位：人

項 目 別	總 計	研 究 所			大學畢業	專科畢業	高中(職) 畢業	國(初)中 以下
		合計	博士	碩士				
總 計	38	1	-	1	11	18	8	-
男	14	-	-	-	5	5	4	-
女	24	1	-	1	6	13	4	-
政 務 人 員	-	-	-	-	-	-	-	-
男	-	-	-	-	-	-	-	-
女	-	-	-	-	-	-	-	-
民選機關首長	-	-	-	-	-	-	-	-
男	-	-	-	-	-	-	-	-
女	-	-	-	-	-	-	-	-
簡薦委任(派)人員(含雇員)	38	1	-	1	11	18	8	-
簡 任 (派)	-	-	-	-	-	-	-	-
男	-	-	-	-	-	-	-	-
女	-	-	-	-	-	-	-	-
薦 任 (派)	15	1	-	1	6	6	2	-
男	9	-	-	-	4	4	1	-
女	6	1	-	1	2	2	1	-
委 任 (派)	23	-	-	-	5	12	6	-
男	5	-	-	-	1	1	3	-
女	18	-	-	-	4	11	3	-
聘 任	-	-	-	-	-	-	-	-
男	-	-	-	-	-	-	-	-
女	-	-	-	-	-	-	-	-
醫 事 人 員	-	-	-	-	-	-	-	-
男	-	-	-	-	-	-	-	-
女	-	-	-	-	-	-	-	-
雇 員	-	-	-	-	-	-	-	-
男	-	-	-	-	-	-	-	-
女	-	-	-	-	-	-	-	-
警察(消防)人員	-	-	-	-	-	-	-	-
警 監	-	-	-	-	-	-	-	-
男	-	-	-	-	-	-	-	-
女	-	-	-	-	-	-	-	-
警 正	-	-	-	-	-	-	-	-
男	-	-	-	-	-	-	-	-
女	-	-	-	-	-	-	-	-
警 佐	-	-	-	-	-	-	-	-
男	-	-	-	-	-	-	-	-
女	-	-	-	-	-	-	-	-

附 註：(1)依人事處行政機關人事業務查報表資料填報。

資料來源：本所人事管理員

2-4 新北市三芝區公所現有職員人數—按考試及格別分⁽¹⁾

中華民國100底

單位：人

項 目 別	總計	考 試 及 格 種 類 ⁽²⁾							依其他 法令進 用
		合計	高等考試	普通考試	初等考試	特種考試	升等考試	其他考試	
總 計	38	37	2	3	-	13	18	1	1
男	14	13	1	-	-	10	2	-	1
女	24	24	1	3	-	3	16	1	-
政 務 人 員	-	-	-	-	-	-	-	-	-
男	-	-	-	-	-	-	-	-	-
女	-	-	-	-	-	-	-	-	-
民 選 機 關 首	-	-	-	-	-	-	-	-	-
男	-	-	-	-	-	-	-	-	-
女	-	-	-	-	-	-	-	-	-
簡薦委任(派)人員(含雇員)	38	37	2	3	-	13	18	1	1
簡 任 (派)	-	-	-	-	-	-	-	-	-
男	-	-	-	-	-	-	-	-	-
女	-	-	-	-	-	-	-	-	-
薦 任 (派)	15	15	2	1	-	8	3	1	-
男	8	8	1	-	-	5	2	-	-
女	7	7	1	1	-	3	1	1	-
委 任 (派)	23	22	-	2	-	5	15	-	1
男	6	5	-	-	-	5	-	-	1
女	17	17	-	2	-	-	15	-	-
聘 任	-	-	-	-	-	-	-	-	-
男	-	-	-	-	-	-	-	-	-
女	-	-	-	-	-	-	-	-	-
醫 事 人	-	-	-	-	-	-	-	-	-
男	-	-	-	-	-	-	-	-	-
女	-	-	-	-	-	-	-	-	-
雇 員	-	-	-	-	-	-	-	-	-
男	-	-	-	-	-	-	-	-	-
女	-	-	-	-	-	-	-	-	-
警 察(消 防)人 員	-	-	-	-	-	-	-	-	-
警 監	-	-	-	-	-	-	-	-	-
男	-	-	-	-	-	-	-	-	-
女	-	-	-	-	-	-	-	-	-
警 正	-	-	-	-	-	-	-	-	-
男	-	-	-	-	-	-	-	-	-
女	-	-	-	-	-	-	-	-	-
警 佐	-	-	-	-	-	-	-	-	-
男	-	-	-	-	-	-	-	-	-
女	-	-	-	-	-	-	-	-	-

附 註：(1)依人事處行政機關人事業務查報表資料填報。

(2)考試係指應考選機關舉辦之各類考試及格並取得及格證書者，無考試及格資格者，填「依其他法令進用」欄。

資料來源：本所人事管理員

2-5 新北市三芝區公所現有職員人數—按年齡分⁽¹⁾

中華民國100年底

單位：人

項 目 別	總計	24歲 以下	25-29 歲	30-34 歲	35-39 歲	40-44 歲	45-49 歲	50-54 歲	55-59 歲	60-64 歲	65歲 以上
總 計	38	-	-	1	3	7	10	10	7	-	-
男	13	-	-	-	1	-	5	4	3	-	-
女	25	-	-	1	2	7	5	6	4	-	-
政 務 人 員	-	-	-	-	-	-	-	-	-	-	-
男	-	-	-	-	-	-	-	-	-	-	-
女	-	-	-	-	-	-	-	-	-	-	-
民 選 機 關 首	-	-	-	-	-	-	-	-	-	-	-
男	-	-	-	-	-	-	-	-	-	-	-
女	-	-	-	-	-	-	-	-	-	-	-
簡薦委任(派)人員(含雇員)	38	-	-	1	3	7	10	10	7	-	-
簡 任 (派)	-	-	-	-	-	-	-	-	-	-	-
男	-	-	-	-	-	-	-	-	-	-	-
女	-	-	-	-	-	-	-	-	-	-	-
薦 任 (派)	14	-	-	-	1	1	5	4	3	-	-
男	9	-	-	-	-	-	4	2	3	-	-
女	5	-	-	-	1	1	1	2	-	-	-
委 任 (派)	24	-	-	1	2	6	5	6	4	-	-
男	4	-	-	-	1	-	1	2	-	-	-
女	20	-	-	1	1	6	4	4	4	-	-
聘 任	-	-	-	-	-	-	-	-	-	-	-
男	-	-	-	-	-	-	-	-	-	-	-
女	-	-	-	-	-	-	-	-	-	-	-
醫 事 人 員	-	-	-	-	-	-	-	-	-	-	-
男	-	-	-	-	-	-	-	-	-	-	-
女	-	-	-	-	-	-	-	-	-	-	-
雇 員	-	-	-	-	-	-	-	-	-	-	-
男	-	-	-	-	-	-	-	-	-	-	-
女	-	-	-	-	-	-	-	-	-	-	-
警察(消防)人員	-	-	-	-	-	-	-	-	-	-	-
警 監	-	-	-	-	-	-	-	-	-	-	-
男	-	-	-	-	-	-	-	-	-	-	-
女	-	-	-	-	-	-	-	-	-	-	-
警 正	-	-	-	-	-	-	-	-	-	-	-
男	-	-	-	-	-	-	-	-	-	-	-
女	-	-	-	-	-	-	-	-	-	-	-
警 佐	-	-	-	-	-	-	-	-	-	-	-
男	-	-	-	-	-	-	-	-	-	-	-
女	-	-	-	-	-	-	-	-	-	-	-

附 註：(1)依人事處行政機關人事業務查報表資料填報。

資料來源：本所人事管理員

2-6 新北市三芝區公所經費預決算數額—按工作計畫別分
中華民國100年度

單位：元

科目	本年度 預算數 (100 年度)	上年度(99 年度)		本年度與上年度預算比較	
		預算數	決算數	增減數	增減率(%)
總 計	142,464,099	601,887,000	499,444,399	-459,422,901	-76.33%
一般行政	-	71,219,000	64,510,970	-71,219,000	-100.00%
行政管理	-	71,219,000	64,510,970	-71,219,000	-100.00%
區政業務及其他	141,885,803	285,556,000	259,714,812	-143,670,197	-50.31%
區政業務及其他	141,885,803	285,556,000	259,714,812	-143,670,197	-50.31%
建築及設備及其他	-	41,864,000	27,903,611	-41,864,000	-100.00%
營建工程	-	27,579,000	15,811,217	-27,579,000	-100.00%
交通及運輸設備	-	9,407,000	8,364,845	-9,407,000	-100.00%
其他設備	-	4,878,000	3,727,549	-4,878,000	-100.00%
道路橋樑工程	-	193,668,000	141,801,935	-193,668,000	-100.00%
道路及橋樑工程	-	193,668,000	141,801,935	-193,668,000	-100.00%
公園綠化及都市 規化	-	5,545,000	5,287,222	-5,545,000	-100.00%
公園及都市規化	-	5,545,000	5,287,222	-5,545,000	-100.00%
第一預備金	400,000	35,000	-	365,000	1042.86%
第一預備金(1)	400,000	35,000	-	365,000	1042.86%
其他預備金	178,296	4,000,000	225,849	3,821,704	-95.54%
其他預備金	178,296	4,000,000	225,849	3,821,704	-95.54%

附註：(1)第一預備金預算數為動支後之淨額，決算數請攤至其他工作計畫。

(2)含追加(減)預算。

資料來源：本所 99 年總決算及 100 年 12 月份會計月報

2-7 新北市三芝區公所經費預決算數額—按用途別科目分 中
 中華民國100年度

單位：元

科 目	本年度預算數 (100 年度)	上年度(99 年度)		本年度與上年度預算比較	
		預算數	決算數	增減數	增減率(%)
總 計	142,464,099	601,887,000	499,444,399	-459,422,901	-76.33%
人 事 費	55,278,491	98,201,000	87,619,932	-42,922,509	-43.71%
業 務 費	51,697,909	173,109,000	155,688,509	-121,411,091	-70.14%
獎補助及損失 (經 常 門)	33,041,000	84,065,000	80,917,341	-51,024,000	-60.70%
債 務 費	-	1,500,000	-	-1,500,000	-100.00%
預 備 金	400,000	3,709,151	-	-3,309,151	-89.22%
設 備 及 投 資	2,046,699	240,060,849	174,219,327	-238,014,150	-99.15%
獎補助損失 (資 本 門)	-	1,242,000	999,290	-1,242,000	-100.00%

資料來源：本所會計室

附 註：(1)本所 99 年單位決算及 100 年 12 月份會計月報。(2)含追加(減)預算。

2-8 新北市三芝區調解業務概況表
中華民國100年

單位：件

件數 調解事件種類		民 事 案 件									刑 事 案 件							
		合計	債務	租賃	物權	親屬	繼承	商事	營建工程	其他	合計	妨害風化	妨害婚姻及家庭	傷害及毀壞	及棄	妨害名譽及秘密	自由用	竊盜及
受理	合計	16	12	-	4	-	-	-	-	-	47	-	-	46	1	-	-	-
	去年未結	-	-	-	-	-	-	-	-	-	-	-	-	-	-	-	-	-
	新收	16	12	-	4	-	-	-	-	-	47	-	-	46	1	-	-	-
調解成立		3	3	-	-	-	-	-	-	-	30	-	-	29	1	-	-	-
調解不成立	不到場	-	-	-	-	-	-	-	-	-	-	-	-	-	-	-	-	-
	其他	13	9	-	4	-	-	-	-	-	16	-	-	16	-	-	-	-
撤回或駁回		-	-	-	-	-	-	-	-	-	-	-	-	-	-	-	-	-
法院已核定		3	3	-	-	-	-	-	-	-	30	-	-	29	1	-	-	-
法院不予核定		-	-	-	-	-	-	-	-	-	-	-	-	-	-	-	-	-
今年未結		-	-	-	-	-	-	-	-	-	-	-	-	-	-	-	-	-
調解成立(%)		18.75%	25.00%	-	00.00%	-	-	-	-	-	63.83%	-	-	63.04%	100.00%	-	-	-

資料來源：本所民政災防課

參、民 政

3-1 新北市三芝區里長選舉概況
中華民國100年

里 別	選舉日期	選舉人數 (人)	投票數 (票)	投票率(% (投票數/選舉 人數)*100	候選人數 (人)	當 選 人				
						姓 名	年 齡	性 別	就 日	職 期
總 計										
無										

資料來源：本所民政災防課
附註：(1)本區現有 13 里，今年改選 0 里。(2)該年度若無選舉則該表填”無”。

3-2 新北市三芝區鄰長遴聘概況
中華民國100年底

單位：鄰；人

里別	里內現有鄰數	年底鄰長人數			未遴聘鄰數	本年異動（解遴聘）鄰長數		
		合計	男	女		合計	男	女
總計	254	253	197	56	1	7	4	3
八賢里	10	10	9	1	-	-	-	-
古庄里	19	19	15	4	-	1	1	-
店子里	14	14	12	2	-	2	2	-
後厝里	27	27	22	5	-	1	-	1
茂長里	9	8	4	4	1	1	-	1
埔坪里	35	35	25	10	-	-	-	-
埔頭里	42	42	31	11	-	1	1	-
圓山里	12	12	12	-	-	-	-	-
新庄里	12	12	10	2	-	-	-	-
福德里	18	18	12	6	-	1	-	1
橫山里	19	19	15	4	-	-	-	-
興華里	20	20	16	4	-	-	-	-
錫板里	17	17	14	3	-	-	-	-
					-	-	-	-

資料來源：本所民政災防課

3-3 新北市三芝區里民大會出席情形及建議案件數
中華民國99年

里別	會期時間	轄總人區數(人)	出席人里數(人)	出席率%	建議案件(件)														執行情形(件)				
					合計	民政	財政	建設	教育	工務	社會	警政	衛生	地政	環保	都市發展	自來水	其他	A 已依案執行	B 正依案執行	C 計畫執行	D 無法辦理	E 尚未答覆
總計	-	4,244	648	15.27%	22	2	-	6	-	8	1	-	-	-	4	-	-	1	16	3	1	1	1
後厝里	9月8日	2,147	263	12.25%	6	-	-	6	-	-	-	-	-	-	-	-	-	2	1	1	1	1	
店子里	9月13日	710	158	22.25%	9	1	-	-	-	6	-	-	-	2	-	-	-	9	-	-	-	-	
興華里	9月15日	1,387	227	16.37%	7	1	-	-	-	2	1	-	-	2	-	-	1	5	2	-	-	-	

~ 19 ~

資料來源：本所民政災防課

3-4 新北市三芝區改善市容查報有關案件執行情形

中華民國100年

單位：件

查報事項 區分 ⁽¹⁾	總 計	一、 道路、水 溝、下水 道、橋樑、 河川堤防 等公共設 施之損壞	二、 公園、綠 地、行道 樹等之維 護、修剪 及扶正事 項	三、 廢棄物、廢 土、水溝、 下水道、公 廁等之清理 維護事項	四、 違規廣告 物查報事 項	五、 交通號 (標)誌、 標線之修 復及移 除廢棄交 通號誌事 項	六、 門牌、街 道巷弄名 牌之維護 事項	七、 路燈、水 電、電 信、瓦斯 設施之損 壞修復事 項	八、 競選廣告 物之改 善、移 除事 項	九、 路霸檢舉 通報事 項	十、 其他有礙 市容觀 瞻及妨 害公共 安全事 項
總計	36	6	-	30	-	-	-	-	-	-	-
查報	-	-	-	-	-	-	-	-	-	-	-
收件	-	-	-	-	-	-	-	-	-	-	-
移文	-	-	-	-	-	-	-	-	-	-	-
短期計畫	-	-	-	-	-	-	-	-	-	-	-
長期計畫	-	-	-	-	-	-	-	-	-	-	-
無法辦理	-	-	-	-	-	-	-	-	-	-	-
完工	-	-	-	-	-	-	-	-	-	-	-
查驗未通過	-	-	-	-	-	-	-	-	-	-	-
查驗未執行	-	-	-	-	-	-	-	-	-	-	-
結案	36	6	-	30	-	-	-	-	-	-	-

附註：(1)待改分0件；改列非市容查報0件；轉府外單位0件。

資料來源：新北市政府環保局三芝區清潔隊。

3-5 新北市三芝區鄰長異動概況

中華民國100年

單位：鄰；人

月底別	現有鄰數	當月底實有鄰長數	當月底實有鄰長數與現有鄰數不符原因						當月行政區域調整增加鄰數	備註
			合計	空鄰	遷出未補聘	死亡未補聘	任期屆滿未遴聘	其他		
1 月底	254	253	1	1	-	-	-	-	-	
2 月底	254	253	1	1	-	-	-	-	-	
3 月底	254	253	1	1	-	-	-	-	-	
4 月底	254	253	1	1	-	-	-	-	-	
5 月底	254	253	1	1	-	-	-	-	-	
6 月底	254	253	1	1	-	-	-	-	-	
7 月底	254	253	1	1	-	-	-	-	-	
8 月底	254	253	1	1	-	-	-	-	-	
9 月底	254	253	1	1	-	-	-	-	-	
10 月底	254	253	1	1	-	-	-	-	-	
11 月底	254	253	1	1	-	-	-	-	-	
12 月底	254	253	1	1	-	-	-	-	-	

資料來源：本所民政災防課

3-6 新北市三芝區各級學校⁽¹⁾一覽表
中華民國100年底

學 校 名 稱	現任校長	所在里	地 址
1.私立馬偕醫學院	魏燿輝	古庄里	中正路 3 段 46 號
2.私立馬偕醫護管理專科學校	陳漢湘	古庄里	中正路 3 段 42 號
3.市立三芝國民中學	蔡安繕	埔坪里	淡金路 1 段 38 號
4.市立三芝國民小學	張文斌	埔頭里	育英街 22 號
5.市立三芝國民小學附設幼稚園	張文斌	埔頭里	育英街 22 號
6.市立橫山國民小學	鄒惠娟	橫山里	大坑 86 號
7.市立興華國民小學	陳明利	興華里	興華里 5 號
8.市立興華國民小學附設幼稚園	陳明利	興華里	興華里 5 號
9.市立新北市三芝托兒所	江明德	埔頭里	中山路 1 段 32 號
10.私立智成托兒所	張牡丹	埔坪里	智成街 5 號 2 樓
11.私立慈優托兒所	王淑容	埔坪里	三民街 41 號
12.私立幼親托兒所	陳麗玉	埔頭里	公正街 60 號 2 樓
13.私立育德托兒所	陳麗玉	埔坪里	忠孝街 123 號

附 註：包括各級公私立學校及托兒所、幼稚園
資料來源：本所民政災防課

3-6 新北市三芝區各級學校⁽¹⁾一覽表 (續完)

中華民國100年底

單位:所

設立別	總計	大學	專科	高級職業學校	高級中學	完全中學	國民中學	國民小學	幼稚園
總計	13	1	1	-	-	-	1	3	7
國立	-	-	-	-	-	-	-	-	-
市立	6	-	-	-	-	-	1	3	2
私立	7	1	1	-	-	-	-	-	5

資料來源：本所民政災防課

3-7 新北市三芝區體育活動概況

中華民國100年

活 動 名 稱	本 年			上 年			本年較上年 參加人數增 減百分比(%)
	次數(次)	參加隊數 (隊)	參加人數 (人)	次數(次)	參加隊數 (隊)	參加人數 (人)	
私立馬偕護專<籃球賽>	1	16	110	1	13	110	0.00%
私立馬偕護專<拔河賽>	1	13	260	未辦	-	-	-
私立馬偕護專<路跑賽>	1	-	800	未辦	-	-	-
私立馬偕護專<校慶運動會>	未辦	-	-	1	9	300	-
私立馬偕醫學院<校慶運動會>	1	-	150	1	-	120	25.00%
市立三芝國民中學<校慶運動會>	1	-	1,500	1	-	1,500	0.00%
市立三芝國民中學<新式健康操比賽>	1	9	300	1	9	300	0.00%
市立三芝國民中學<班際拔河比賽>	1	9	300	1	9	300	0.00%
市立三芝國民中學<班際籃球比賽>	1	9	180	1	9	180	0.00%
市立三芝國民中學<袋式橄欖球賽>	1	17	204	未辦	-	-	-
市立三芝國民小學<趣味競賽>	1	27	800	1	27	720	11.11%
市立三芝國民小學<五年級拔河比賽>	1	10	270	1	10	270	0.00%
市立三芝國民小學<六年級大隊接力>	1	10	270	1	10	280	-3.57%
市立橫山國民小學<學校及社區運動會>	1	-	200	1	-	200	0.00%
市立橫山國民小學<活力百分百活動>	1	-	100	未辦	-	-	-

資料來源：自行統計（本所民政災防課）

3-7新北市三芝區體育活動概況（續完）

中華民國100年

活 動 名 稱	本 年			上 年			本年較上年 參加人數增 減百分比(%)
	次數(次)	參加隊數 (隊)	參加人數 (人)	次數(次)	參加隊數 (隊)	參加人數 (人)	
市立橫山國民小學<運律教室>	1	-	30	未辦	-	-	-
市立興華國民小學<櫻花餐宴運動會>	1	3	200	1	3	200	0.00%
市立興華國民小學<鐵馬挑戰賽>	1	2	100	1	2	40	150.00%
市立興華國民小學<三對三鬥牛籃球賽>	1	10	50	1	10	50	0.00%
市立興華國民小學<櫻木花道健行>	1	-	100	未辦	-	-	-
三芝桌球協會<會外賽>	2	16	400	1	16	200	100.00%
三芝桌球協會<會內賽>	12	-	20	12	-	20	0.00%
三芝體育會<新北市體育會趣味競賽>	1	5	40	1	5	40	0.00%
三芝體育會<體育會健行活動>	1	-	1,000	1	-	800	25.00%
三芝體育會<萬里.金山.石門馬拉松比賽>	1	1	40	1	1	40	0.00%

資料來源：自行統計（本所民政災防課）

3-8 新北市三芝區維護市容會報決議案件處理情形
中華民國100年底

單位：件

項 目	總 計	市 府 單 位				區 級 單 位				其 他 單 位						
		合 計	A 級 已 依 案 執 行 完 成	B 級 正 依 案 執 行	C 級 計 畫 執 行	D 級 無 法 執 行	合 計	A 級 已 依 案 執 行 完 成	B 級 正 依 案 執 行	C 級 計 畫 執 行	D 級 無 法 執 行	合 計	A 級 已 依 案 執 行 完 成	B 級 正 依 案 執 行	C 級 計 畫 執 行	D 級 無 法 執 行
總 計	1,101	-	-	-	-	-	1,101	1,101	-	-	-	-	-	-	-	-
區內違建屢拆屢建之查察處理事項	-	-	-	-	-	-	-	-	-	-	-	-	-	-	-	-
區內環境衛生之整理及公共衛生之改進事項	-	-	-	-	-	-	-	-	-	-	-	-	-	-	-	-
區內違章攤販之取締事項	-	-	-	-	-	-	-	-	-	-	-	-	-	-	-	-
區內市場管理及清潔事項	-	-	-	-	-	-	-	-	-	-	-	-	-	-	-	-
區內路燈、花木及綠地之維護事項	1,101	-	-	-	-	-	1,101	1,101	-	-	-	-	-	-	-	-
區內交通設施（標誌、標線、號誌及單行道等）之建議事項	-	-	-	-	-	-	-	-	-	-	-	-	-	-	-	-
區內街弄巷道及側溝之整修維護及建議事項	-	-	-	-	-	-	-	-	-	-	-	-	-	-	-	-
查報改善市容及增進市民福祉，內容牽涉本區有關單位急待處理事項	-	-	-	-	-	-	-	-	-	-	-	-	-	-	-	-
其他有關區內維護市容事項	-	-	-	-	-	-	-	-	-	-	-	-	-	-	-	-

資料來源：本所工務課

肆、社 會

4-1 新北市三芝區社區發展協會會員人數
中華民國100年底

社 區 名 稱	成 立 時 間		所 在 里	會 員 (人)		
	年	月		合 計	男	女
總 計	--	--	--	934	504	430
新北市三芝區福成社區發展協會	82	6	埔頭里、埔坪里	255	61	194
新北市三芝區三和社區發展協會	82	6	新庄里、古庄里	106	56	50
新北市三芝區芝蘭社區發展協會	82	8	後厝里、錫板里	115	85	30
新北市三芝區共榮社區發展協會	83	5	八賢里、埔坪里	135	93	42
新北市三芝區安康社區發展協會	82	6	圓山里、福德里	131	106	25
新北市三芝區有恆社區發展協會	82	8	橫山里、茂長里	88	55	33
新北市三芝區樂天社區發展協會	82	7	興華里、店子里	104	48	56

~ 27 ~

資料來源：本所社會人文課

4-2新北市三芝區推行社區發展工作成果
中華民國100年

社區發展協會名稱 ⁽¹⁾	社區戶數(戶)	社區人口數(人)	參展協會社區人數(人)	現有生產建設社區基金(個)	實際使用經費(元)			社區建設主要項目												
					合計	政府補助款	社區自籌款	社區活動中心(幢) 原(未作修擴建)	新 建	修 擴 建	辦理社區幹部訓練 (人次)	辦理社區觀摩 (人次)	長壽俱樂部 (處)	媽媽教室 (班)	守望相助隊之設置 (隊)	志願服務團隊 (隊)	社區圖書室 (處)	民俗藝文康樂班隊 (隊)	社區刊物 (期)	其他
總計	8,961	23,351	924	7	2,168,162	979,118	1,189,044	3	-	-	1,343	353	185	3	-	87	-	-	-	-
福成社區發展協會	4,400	12,445	255	1	471,118	205,118	266,000	1	-	-	35	80	-	1	-	1	-	-	-	-
三和社區發展協會	795	1,734	106	1	271,700	165,000	106,700	1	-	-	120	40	-	-	-	1	-	-	-	-
芝蘭社區發展協會	1,322	3,003	115	1	146,000	105,000	41,000	1	-	-	-	-	1	1	-	-	-	-	-	-
共榮社區發展協會	604	1,247	135	1	206,700	100,000	106,700	-	-	-	-	-	-	-	-	-	-	-	-	-
安康社區發展協會	566	1,536	121	1	201,879	100,000	101,879	-	-	-	900	84	-	-	-	45	-	-	-	-
有恆社區發展協會	500	1,288	88	1	204,500	50,000	154,500	-	-	-	208	-	-	-	-	-	-	-	-	-
樂天社區發展協會	774	2,098	104	1	666,265	254,000	412,265	-	-	-	80	149	184	1	-	40	-	-	-	-

資料來源：本所社會人文課

4-3 新北市三芝區社會福利及救濟概況

中華民國100年

單位：人次、元

季別	中低收入老人生活津貼	低收入戶喪葬補助		身心障礙者生活補助		身心障礙者托育養護補助		身心障礙者生活輔助器具補助		急難救助		其他		
	申請人次	發放人次	金額	發放人次	金額	發放人次	金額	發放人次	金額	發放人次	金額	現金	實物	衣服
總計	29	2	60,000	1,182	14,509,820	136	6,741,600	58	552,250	44	387,000	-	-	-
第一季 (自 1 月至 3 月)	25	-	-	267	3,220,380	32	1,603,100	14	138,000	6	39,000	-	-	-
第二季 (自 4 月至 6 月)	2	1	30,000	299	3,703,380	32	1,603,100	14	138,000	14	148,000	-	-	-
第三季 (自 7 月至 9 月)	1	1	30,000	309	3,817,380	34	1,646,700	14	138,000	8	76,000	-	-	-
第四季 (自 10 月至 12 月)	1	-	-	307	3,768,680	38	1,888,700	16	138,250	16	124,000	-	-	-

資料來源：自行統計(本所社會人文課)

4-4 新北市三芝區輔導市民以工代賑臨時工作概況
中華民國100年

月別	登記人數(人)	社會局核配人數(人)	符合人數(人)			實發工作人數(人)	實發工作天數(天)	實發代賑金額(元)
			共計	男	女			
總計	-	-	-	-	-	-	-	-
1 月	-	-	-	-	-	-	-	-
2 月	-	-	-	-	-	-	-	-
3 月	-	-	-	-	-	-	-	-
4 月	-	-	-	-	-	-	-	-
5 月	-	-	-	-	-	-	-	-
6 月	-	-	-	-	-	-	-	-
7 月	-	-	-	-	-	-	-	-
8 月	-	-	-	-	-	-	-	-
9 月	-	-	-	-	-	-	-	-
10 月	-	-	-	-	-	-	-	-
11 月	-	-	-	-	-	-	-	-
12 月	-	-	-	-	-	-	-	-

資料來源：新北市政府環境保護局三芝區清潔隊

4-5 新北市三芝區低收入戶人口

(1)按季別分

中華民國100年

單位：戶、人

季 底 別	低 收 入 戶											
	總計		第 0 類		第 1 類		第 2 類		第 3 類		第 4 類	
	戶 數	人 口 數	戶 數	人 口 數	戶 數	人 口 數	戶 數	人 口 數	戶 數	人 口 數	戶 數	人 口 數
第 1 季 底 (3月底)	71	173	-	-	-	-	10	32	61	141	-	-
第 2 季 底 (6月底)	10	22	-	-	-	-	1	5	9	17	-	-
第 3 季 底 (9月底)	20	57	-	-	-	-	-	-	20	57	-	-
第 4 季 底 (12月底)	13	43	-	-	-	-	-	-	13	43	-	-

資料來源：本所社會人文課

4-5 新北市三芝區低收入戶人口 (續完)

(2)按里別分

中華民國100年底

單位：戶、人

里 別	低 收 入 戶											
	總 計		第 0 類		第 1 類		第 2 類		第 3 類		第 4 類	
	戶 數	人 口 數	戶 數	人 口 數	戶 數	人 口 數	戶 數	人 口 數	戶 數	人 口 數	戶 數	人 口 數
總 計	114	295	-	-	-	-	11	37	103	258	-	-
八賢里	-	-	-	-	-	-	-	-	-	-	-	-
新庄里	5	13	-	-	-	-	1	2	4	11	-	-
古庄里	6	19	-	-	-	-	1	2	5	17	-	-
茂長里	2	5	-	-	-	-	1	4	1	1	-	-
埔頭里	26	79	-	-	-	-	1	5	25	74	-	-
埔坪里	43	120	-	-	-	-	5	20	38	100	-	-
橫山里	5	9	-	-	-	-	-	-	5	9	-	-
錫板里	3	3	-	-	-	-	-	-	3	3	-	-
後厝里	7	11	-	-	-	-	1	2	6	9	-	-
福德里	3	6	-	-	-	-	-	-	3	6	-	-
圓山里	4	16	-	-	-	-	1	2	3	14	-	-
店子里	6	7	-	-	-	-	-	-	6	7	-	-
興華里	4	7	-	-	-	-	-	-	4	7	-	-

資料來源：本所社會人文課

4-6 新北市三芝區辦理急難救助概況

中華民國100年

單位：人次、元

項 目		總 計	死亡無力 殮葬者	遭受意外 傷害或罹 患重病致 生活陷於 困境者	其他遭 遇重大 變故者	負家庭主要生 計責任且無法 工作致生活陷 於困境者	川資突 然發生 困難者
總計	救助人次 (人次)	44	9	18	-	17	-
	救助金額 (元)	387,000	102,000	160,000	-	125,000	-
第 1 季 (自 1 月至 3 月)	救助人次 (人次)	6	1	3	-	2	-
	救助金額 (元)	39,000	6,000	18,000	-	15,000	-
第 2 季 (自 4 月至 6 月)	救助人次 (人次)	14	7	2	-	5	-
	救助金額 (元)	148,000	90,000	20,000	-	38,000	-
第 3 季 (自 7 月至 9 月)	救助人次 (人次)	8	1	5	-	2	-
	救助金額 (元)	76,000	6,000	50,000	-	20,000	-
第 4 季 (自 10 月至 12 月)	救助人次 (人次)	16	-	8	-	8	-
	救助金額 (元)	124,000	-	72,000	-	52,000	-

資料來源：本所社會人文課

4-8 新北市三芝區身心障礙人口一覽表
中華民國100年底

單位：人

類別 程度	總 計	視 覺 障 礙	聽 覺 機 能 障 礙	聲 音 或 語 言 機 能 障 礙	肢 體 障 礙	智 能 障 礙	多 重 障 礙	重 要 器 官 失 去 功 能	顏 面 損 傷	植 物 人	失 智 症	自 閉 症	染 色 體 異 症	先 天 代 謝 異 常	其 他 先 天 缺 陷	慢 性 精 神 病 患 者	平 衡 機 能 障 礙	頑 性 癲 癇 癩 症	見 疾 病 而 致 身 心 功 能 障 礙 者 中 央 衛 生 主 管 機 關 認 定 因 罕
總 計	1,046	39	122	9	321	143	124	116	3	7	29	6	-	-	2	120	-	5	-
輕 度	385	11	73	2	150	59	-	40	3	-	5	2	-	-	-	35	-	5	-
中 度	380	11	39	2	135	66	33	16	-	-	9	3	-	-	1	65	-	-	-
重 度	171	17	10	5	34	11	51	9	-	-	12	1	-	-	1	20	-	-	-
極 重 度	110	-	-	-	2	7	40	51	-	7	3	-	-	-	-	-	-	-	-

資料來源：本所社會人文課

本
頁
空
白

伍、經 建

5-1 新北市三芝區鄰里工程施工概況⁽¹⁾
中華民國100年

里別	件數 (件)	總工程費 (元)	工 程 名 稱																	
			瀝青路面		混凝土路面		瀝青混凝土路面修補		打除混凝土		新建水溝		整修水溝		擋土牆		護欄		其他	
			數量 (m ²)	工程費 (元)	數量 (m ²)	工程費 (元)	數量 (m ²)	工程費 (元)	數量 (m ³)	工程費 (元)	數量 (m)	工程費 (元)	數量 (m)	工程費 (元)	數量 (m)	工程費 (元)	數量 (m)	工程費 (元)	數量 (m)	工程費 (元)
總計	2	4,559,586	13,313	3,487,691	42	16,086	-	-	42	2,447	-	-	1	2,415	-	-	323	623,730	203	427,217
古庄里	1	481,264	1,681	440,422	-	-	-	-	-	-	-	-	-	-	-	-	-	-	20	40,842
店子里		253,450	799	209,338	-	-	-	-	-	-	-	-	-	-	-	-	-	-	20	44,112
後厝里		424,477	1,478	387,236	-	-	-	-	-	-	-	-	-	-	-	-	-	-	19	37,241
茂長里		319,929	1,021	267,502	-	-	-	-	-	-	-	-	-	-	-	-	-	-	25	52,427
埔坪里		503,943	1,823	477,626	-	-	-	-	-	-	-	-	-	-	-	-	-	-	13	26,317
圓山里		269,711	836	219,032	42	16,086	-	-	42	2,447	-	-	-	-	-	-	-	-	15	32,146
新庄里		463,352	1,529	400,598	-	-	-	-	-	-	-	-	-	-	-	-	-	-	30	62,754
福德里		522,510	1,794	470,028	-	-	-	-	-	-	-	-	-	-	-	-	-	-	25	52,482
橫山里		435,814	1,486	389,332	-	-	-	-	-	-	-	-	-	-	-	-	-	-	20	46,482
錫板里		257,996	861	225,582	-	-	-	-	-	-	-	-	-	-	-	-	-	-	16	32,414
八賢里		1	498,150	-	-	-	-	-	-	-	-	-	-	-	-	-	-	225	498,150	-
茂長里	995		5	995	-	-	-	-	-	-	-	-	-	-	-	-	-	-	-	-
福德里	2,415		-	-	-	-	-	-	-	-	-	-	1	2,415	-	-	-	-	-	-
興華里	125,580		-	-	-	-	-	-	-	-	-	-	-	-	-	-	98	125,580	-	-

附註：(1)包括鄰里維護工程及整建工程。
資料來源：本所工務課

5-3 新北市三芝區耕地面積及農業戶口
中華民國100年底

類 別	耕 地 面 積 (公頃)					農 戶 數 (戶)						農 家 人 口 ⁽¹⁾ (人)						
	合 計	水 田			旱 田	合 計	自 耕 農	半 自 耕 農	佃 農	非 耕 種 農	他 人 委 託 經 營	合 計	自 農	半 自 農	佃 農	非 耕 種 農	他 人 委 託 經 營	
		計	兩 期 作	單 期 作														
				第 1 期 作														第 2 期 作
總 計	3,558.16	1,656.02	1,361.61	294.41	-1,902.14	-	-	-	-	-	-	-	-	-	-	-	-	

資料來源：本所經建課

附 註：農家人口：原則上指在農牧戶內共同居住，並營共同生活之人口，惟因就業經常居住在外，但須提供本人所得50%以上維持農家生活或提供之金額為全戶家計費用50%以上者，及因就學(含失業)經常居住在外，其本人生活費用50%以上由農家提供者亦列為農家人口。

5-4 新北市三芝區米穀種植面積及產量
中華民國100年

單位：面積：公頃
單位：產量：公斤

期 別	總 計			梗 稻 ⁽¹⁾			硬 秈 稻 ⁽¹⁾			梗 糯 稻 ⁽¹⁾			秈 糯 稻 ⁽¹⁾		
	種 植 面 積	產 量	每公頃 平均 產 量	種 植 面 積	產 量	每公頃 平均 產 量	種 植 面 積	產 量	每公頃 平均 產 量	種 植 面 積	產 量	每公頃 平均 產 量	種 植 面 積	產 量	每公頃 平均 產 量
第 1 期	15.4379	83,365	5,400	15.4379	83,365	5,400	-	-	-	-	-	-	-	-	-
第 2 期	-	-	-	-	-	-	-	-	-	-	-	-	-	-	-

附 註：(1)87年栽培稻名稱修正，蓬萊米修正為梗稻；在來米修正為硬秈稻；圓糯米修正為梗糯稻；長糯米修正為秈糯稻。

資料來源：本所農經課

5-5 新北市三芝區園藝作物種植面積及產量
中華民國100年

(1) 蔬菜類

單位：面積：公頃
單位：產量：公斤

類別	根 菜 類		莖 菜 類		葉菜及花菜類		果 菜 類	
	種植面積	產 量	種植面積	產 量	種植面積	產 量	種植面積	產 量
總計	5.82	102,010	134.57	910,228	34.29	382,265	17.05	72,363

(2) 果實類

類別	香 蕉		柑 橘		蕃石榴		木 瓜		鳳 梨		梨		其 他	
	種植面積	產量	種 植面積	產量	種 植面積	產量	種 植面積	產量	種 植面積	產量	種 植面積	產量	種 植面積	產量
總計	1.94	21,215	4.82	77,632	3.45	35,168	-	-	-	-	-	-	7.82	266,125

資料來源：本所農經課

5-6 新北市三芝區普通及特種作物種植面積及產量
中華民國100年

單位：面積：公頃
單位：產量：公斤

類別	甘 藷		高 粱		玉蜀黍		生食用甘蔗		茶		落花生		香花作物		其 他	
	種植面積	產量	種植面積	產量	種植面積	產量	種植面積	產量	種植面積	產量	種植面積	產量	種植面積	產量	種植面積	產量
總計	134.2	1,720,180	-	-	-	-	17.00	65,625	-	-	17.08	12,914	7.22	8,826	-	-

資料來源：本所農經課

5-7 新北市三芝區家畜家禽頭數
中華民國100年底

單位：頭；隻

類別	家 畜						家 禽				
	牛	馬	豬	羊	鹿	兔	雞	鴨	鵝	火雞	鴿
總計	42	8	5,276	155	48	23	1,830	72	6	-	60

資料來源：本所農經課

陸、兵 役

6-1 新北市三芝區服兵役役男列級家屬各項慰、補助費發放情形
中華民國100年

月 別	總 計		生育補助金		喪葬補助金		急難慰助金								醫療補助費	
	件數 (件)	金額 (元)	件數 (件)	金額 (元)	件數 (件)	金額 (元)	農田流失		房屋倒塌		房屋淹水		死亡 或重傷		件數 (件)	金額 (元)
							件數 (件)	金額 (元)	件數 (件)	金額 (元)	件數 (件)	金額 (元)	件數 (件)	金額 (元)		
總計	3	10,560	-	-	-	-	-	-	-	-	-	-	-	-	3	10,560
1 月	1	3,390	-	-	-	-	-	-	-	-	-	-	-	-	1	3,390
2 月	-	-	-	-	-	-	-	-	-	-	-	-	-	-	-	-
3 月	-	-	-	-	-	-	-	-	-	-	-	-	-	-	-	-
4 月	-	-	-	-	-	-	-	-	-	-	-	-	-	-	-	-
5 月	1	4,390	-	-	-	-	-	-	-	-	-	-	-	-	1	4,390
6 月	-	-	-	-	-	-	-	-	-	-	-	-	-	-	-	-
7 月	1	2,780	-	-	-	-	-	-	-	-	-	-	-	-	1	2,780
8 月	-	-	-	-	-	-	-	-	-	-	-	-	-	-	-	-
9 月	-	-	-	-	-	-	-	-	-	-	-	-	-	-	-	-
10 月	-	-	-	-	-	-	-	-	-	-	-	-	-	-	-	-
11 月	-	-	-	-	-	-	-	-	-	-	-	-	-	-	-	-
12 月	-	-	-	-	-	-	-	-	-	-	-	-	-	-	-	-

資料來源：本所民政災防課

6-2 新北市三芝區服兵役役男列級家屬安家生活扶助費發放情形
中華民國100年度

月 別	總 計			一次安家費			生活扶助金		
	戶數 (戶)	人口數 (人)	金額 (元)	戶數 (戶)	人口數 (人)	金額 (元)	戶數 (戶)	人口數 (人)	金額 (元)
總 計	7	21	213,600	1	6	55,800	6	15	157,800
1月	2	4	43,300	-	-	-	2	4	43,300
2月	-	-	-	-	-	-	-	-	-
3月	-	-	-	-	-	-	-	-	-
4月	-	-	-	-	-	-	-	-	-
5月	2	4	43,300	-	-	-	2	4	43,300
6月	-	-	-	-	-	-	-	-	-
7月	-	-	-	-	-	-	-	-	-
8月	-	-	-	-	-	-	-	-	-
9月	1	1	15,400	-	-	-	1	1	15,400
10月	2	12	111,600	1	6	55,800	1	6	55,800
11月	-	-	-	-	-	-	-	-	-
12月	-	-	-	-	-	-	-	-	-

資料來源：本所民政災防課

柒、人 文

7-1 新北市三芝區神壇、寺廟、財團法人寺廟一覽表⁽¹⁾
中華民國100年底

編號	里別	神壇、寺廟、財團法人 寺廟名稱	教別	負責人 姓名	地址	電話	奉祀主神	祭典日期	建立日期
1	新庄里	八仙宮	道教	江振裕	三芝區蕃社后31號	2636-0743	李 鐵 拐	農曆08月25日	民國62年08月22日
2	新庄里	水口民主公王廟	道教	江泰福	三芝區新庄子57-1號	2636-4096	民主公王	農曆01月15日	民國75年
3	興華里	車埕三清殿	道教	許時濱	三芝區車埕62號	2637-1408	三清道祖	農曆03月03日	民國73年04月08日
4	興華里	蓮光寺	佛教	陳金英	三芝區車埕9-1號	2637-2047	阿彌陀佛	農曆11月17日	民國85年01月
5	興華里	妙宗秀明宮	道教	林怡信	三芝區車埕68-1號	2637-1998	千手觀音	農曆04月21日	民國80年
6	興華里	慈雲寺	道教	盧義鑑	三芝區楓子林47-1號	2637-1765	觀世音菩薩	農曆02月19日	民國51年
7	興華里	永平寺	佛教	林妙貞	三芝區車埕79號	2637-2889	釋迦牟尼佛	農曆04月08日	民國83年
8	圓山里	北星真武寶殿	道教	郭九銘	三芝區二坪頂52-3號	2636-3906	玄天上帝	農曆03月03日	民國66年
9	圓山里	富福頂山寺	道教	謝榮壽	三芝區二坪頂69號	2636-7002	道濟先師	農曆10月11日	民國82年07月10日
10	圓山里	蓮華寺	佛教	楊碧玉	三芝區大水堀32號	2637-1468	釋迦牟尼佛	農曆04月08日	民國61年02月
11	圓山里	福惠宮	道教	張忠治	三芝區石曹子坑51號	2637-1161	朱李池三王爺	農曆06月18日	民國11年
12	店子里	北海濟世宮	道教	鄭世乾	三芝區店子37-3號	2637-2307	天上聖母	農曆03月23日	民國90年
13	店子里	代天巡府三王府王爺	道教	趙蕙心	三芝區龜子山26-1號	2637-1649	陳池姜三府王爺	農曆06月15日	民國85年11月
14	店子里	信天宮	道教	蘇洺湫	三芝區菜公坑97-1號	2637-1011	玄天上帝	農曆03月03日	民國82年01月
15	店子里	普照山大同寺	佛教	鄭清波	三芝區店子37號	2637-2118	觀世音菩薩	農曆02月19日	民國78年
16	錫板里	智成堂	道教	楊順復	三芝區錫板里17號	2636-2557	關聖帝君	農曆06月24日	民國03年

資料來源：本所民政防災課

附 註：本表請以「宗教宗祠輔助管理系統」之資料填報。

7-1 新北市三芝區神壇、寺廟、財團法人寺廟一覽表⁽¹⁾ (續完)
中華民國100年底

編號	里別	神壇、寺廟、財團法人 寺廟名稱	教別	負責人 姓名	地址	電話	奉祀主神	祭典日期	建立日期
17	埔頭里	小基隆福成宮	道教	葉藤吉	三芝區中山路一段38號	2636-2076	天上聖母	農曆3月23日	民國01年
18	後厝里	北海天公廟	道教	鄭重信	三芝區土地公坑61-5號	2636-3508	關聖帝君	農曆06月24日	民國85年06月
19	後厝里	三芝玉仙宮	道教	林金財	三芝區番子崙12號之5	2636-8298	註生娘娘	農曆3月20日	民國78年08月21日
20	茂長里	台北太子宮無極聖殿	道教	蘇銘賢	三芝區陳厝坑51號之1	2636-5377	王母娘娘	農曆09月09日	民國82年03月24日
21	福德里	北海聖雲宮	道教	賴清心	三芝區埔尾1之2號	2636-2861	天上聖母	農曆03月23日	民國68年02月
22	橫山里	屏山天元宮	道教	曹海瀛	三芝區大坑56-2號	2636-3837	彌勒佛	農曆9月28、 29、30日	民國70年08月08日
23	埔坪里	智成忠義宮	道教	江慶榮	三芝區智成街18號	2636-2218	關聖帝君	農曆06月24日	民國15年

資料來源：本所民政防災課

附註：本表請以「宗教宗祠輔助管理系統」之資料填報。

7-2 新北市三芝區聚會所、財團法人教會一覽表⁽¹⁾
中華民國100年底

編號	里別	聚會所、財團法人教會名稱	教別	負責人姓名	地址	電話	建立日期
1	埔頭里	三芝天主堂	天主教	馬光世	三芝區長安街25號	2636-4924	民國51年11月27日
2	埔頭里	臺灣基督長老教會三芝教會	基督教	連宏恩	三芝區埔頭里埔頭169號	8635-1141	
3	埔頭里	小基隆偕叡廉紀念教會	基督教	蔡松煨	三芝區淡金路一段14號	2930-4802	民國55年10月20日

~ 45 ~

資料來源：本所民政災防課
附註：本表請以「宗教宗祠輔助管理系統」之資料填報。

7-3 新北市三芝區宗教團體興辦公益慈善及社會教化事業概況
中華民國100年底

單位：所

宗教別	醫療機構		文 教 機 構									公 益 慈 善 事 業						
	醫院數	診所數	大學數	專科數	中學數	職校數	小學數	幼稚園數	托兒所數	圖書閱覽室數	其他	養老院數	殘障教養院數	青少年輔導院數	福利基金會數	學生宿舍處數	技藝研習處數	社會服務中心數
寺 廟	合計	-	-	-	-	-	-	-	-	-	1	-	-	-	-	-	-	-
	道教	-	-	-	-	-	-	-	-	-	-	-	-	-	-	-	-	-
	佛教	-	-	-	-	-	-	-	-	-	-	-	-	-	-	-	-	-
	理教	-	-	-	-	-	-	-	-	-	-	-	-	-	-	-	-	-
	軒轅教	-	-	-	-	-	-	-	-	-	-	-	-	-	-	-	-	-
	天帝教	-	-	-	-	-	-	-	-	-	-	-	-	-	-	-	-	-
	一貫教	-	-	-	-	-	-	-	-	-	1	-	-	-	-	-	-	-
	天德教	-	-	-	-	-	-	-	-	-	-	-	-	-	-	-	-	-
	儒教	-	-	-	-	-	-	-	-	-	-	-	-	-	-	-	-	-
	大易教	-	-	-	-	-	-	-	-	-	-	-	-	-	-	-	-	-
	亥子道	-	-	-	-	-	-	-	-	-	-	-	-	-	-	-	-	-
	彌勒大道	-	-	-	-	-	-	-	-	-	-	-	-	-	-	-	-	-
	中華聖教	-	-	-	-	-	-	-	-	-	-	-	-	-	-	-	-	-
	宇宙彌勒皇教	-	-	-	-	-	-	-	-	-	-	-	-	-	-	-	-	-
	先天救教	-	-	-	-	-	-	-	-	-	-	-	-	-	-	-	-	-
黃中	-	-	-	-	-	-	-	-	-	-	-	-	-	-	-	-	-	
其他	-	-	-	-	-	-	-	-	-	-	-	-	-	-	-	-	-	
教 堂	合計	-	-	-	-	-	-	1	1	-	-	-	-	-	-	-	-	
	天主教	-	-	-	-	-	-	1	-	-	-	-	-	-	-	-	-	
	基督教	-	-	-	-	-	-	-	1	-	-	-	-	-	-	-	-	
	回教	-	-	-	-	-	-	-	-	-	-	-	-	-	-	-	-	
	天理教	-	-	-	-	-	-	-	-	-	-	-	-	-	-	-	-	
	巴哈伊教	-	-	-	-	-	-	-	-	-	-	-	-	-	-	-	-	
	真光教	-	-	-	-	-	-	-	-	-	-	-	-	-	-	-	-	
	山達基教會	-	-	-	-	-	-	-	-	-	-	-	-	-	-	-	-	
其他	-	-	-	-	-	-	-	-	-	-	-	-	-	-	-	-		

資料來源：本所民政防災課

刊名：新北市三芝區100年區總報告
出版機關：新北市三芝區公所
 新北市三芝區中山路1段32號
 電話：(02)2636-2111
編者：區長 施得仰
出版年月：中華民國101年6月
創刊年月：中華民國101年6月
刊期頻率：年刊

依著作權法第9條規定，法律、命令不受著作權法保護，任何人本得自由利用，歡迎各界廣為利用。