

新北市三芝區

# 性別統計

(資料期間：110 年)



新北市三芝區公所編印

編印時間：中華民國 111 年 7 月



## 目 次

壹、 前言.....	1-1
貳、 本區人口.....	2-8
參、 低收入戶人口 .....	9-10
肆、 社區發展協會會員概況.....	11-12
伍、 行政組織.....	13-15
陸、 結論.....	16-16

## 表 目 次

表一、 新北市三芝區近年現住人口性別結構表.....	2-3
表二、本區近年來各年齡層人口性別概況表.....	5
表三、本區 108-110 年現住人口婚姻狀況性別分析表.....	7
表四、本區 108-110 年低收入戶人口性別概況表.....	9
表五、本區 108-110 年社區發展協會會員性別概況表....	11
表六、本區 108-110 年編制內行政人員性別概況表.....	14
表七、新北市三芝區 110 年里鄰長性別概況表.....	14

## 圖 目 次

圖一、新北市三芝區近年來現住人口性別結構圖.....	4
圖二、新北市三芝區 110 年各里人口性比率比較圖.....	4
圖三、本區 108-110 年各年齡層人口性別概況圖.....	6
圖四、本區 108-110 年各年齡層人口性比率圖 .....	6
圖五、本區 108-110 年現住人口婚姻狀況性別分析圖.....	8
圖六、新北市三芝區 110 年現住人口婚姻狀況性比率圖..	8
圖七、本區 108-110 年低收入戶人口性別概況圖.....	10
圖八、108-110 年社區發展協會會員性別概況圖.....	12
圖九、本區 108-110 年編制內行政人員性別概況圖.....	15
圖十、新北市三芝區 110 年里鄰長性別概況圖.....	15



## 壹、前 言

有關性別主流化之概念，源於 1985 年聯合國於奈洛比舉辦第 3 屆世界婦女會議，而在 1995 年北京的第 4 屆會議中方有正式宣示，強調聯合國各單位必須加強女性充分有效的參與，來促進女性的權利。

為落實性別主流化，於分析現況時，須以統計數字為基礎，透過系統及科學方法收集與分析數據，並依性別分類的統計資料，反應出兩性參與社會經濟領域的情況，瞭解兩性在現存的政治、經濟、社會、文化及環境等脈絡之不同處境，以確保制定之政策是建構在正確的數據及推論上，因此，性別統計是推動性別主流化不可或缺之重要工具。

新北市政府為推動性別主流化，105 年成立性別平等專案小組，隔年 3 月函文各區公所配合建立性別統計網頁專區開始建置本區性別統計指標項目表九大項，逐年辦理增修維護作業，並要開始蒐集本區相關之性別統計數據，作各方面之性別統計分析，期許提昇本區性別主流化觀念及性別平等意識，達成性別的實質平等。

## 貳、本區人口

### 一、現住人口性別結構

本區至民國 110 年底人口數為 22,357 人，其中男性為 11,468 人、女性為 10,889 人，性比例 105.32%；相較於民國 109 年底戶籍人口 22,540 人，男性 11,575 人減少 107 人、女性為 10,965 人減少 76 人，人口總數共減少 183 人，性比例 105.56%。相較於 108 年總人口數 22,768 人減少 228 人，男性 11,708 人減少 133 人；女性 11,060 人減少 95 人，性比例 105.86%，本區從 108 年至 110 年 3 年來男性及女性人口都呈現逐年下降趨勢，110 年各里男女人口數及性比例詳如表一。

表一、新北市三芝區近年現住人口性別結構

單位：人；%

年別/里別	總人口數	男	女	性比例(%)
108	22,768	11,708	11,060	105.86
109	22,540	11,575	10,965	105.56
110	22,357	11,468	10,889	105.32

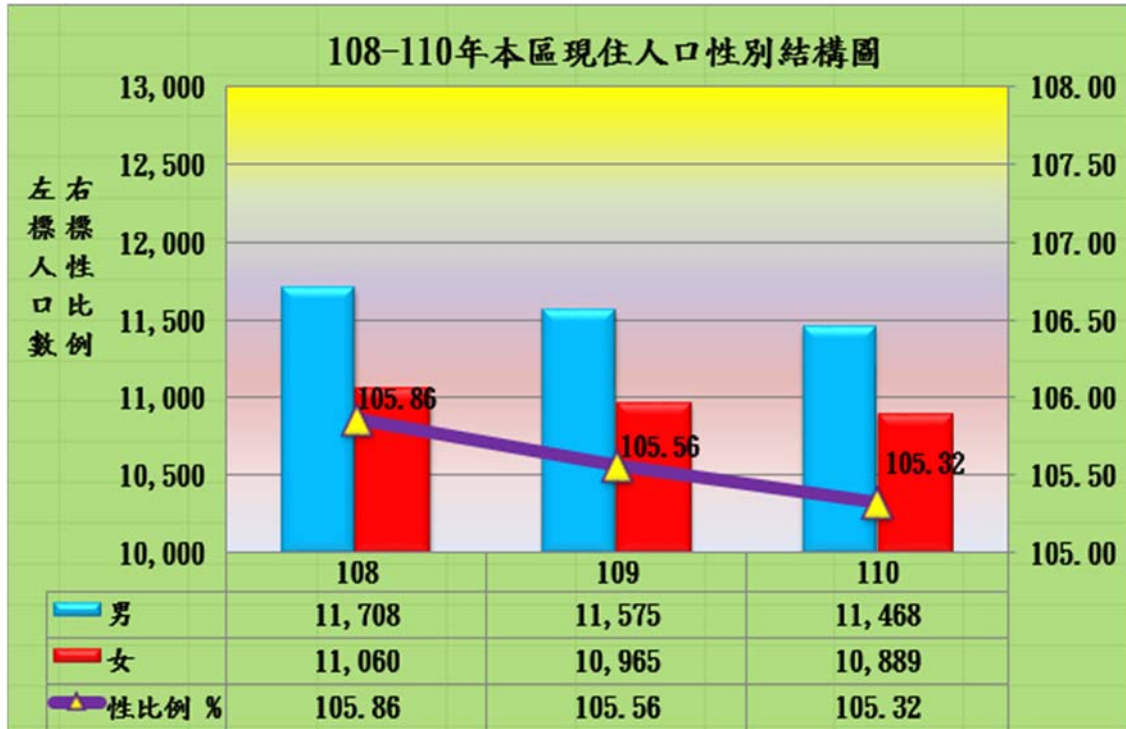


八賢里	328	182	146	124.66
埔頭里	5,526	2,711	2,815	96.31
古庄里	1,217	643	574	112.02
新庄里	855	448	407	110.07
埔坪里	7,086	3,558	3,528	100.85
茂長里	651	338	313	107.99
橫山里	509	294	215	136.74
錫板里	712	419	293	143.00
後厝里	2,141	1,067	1,074	99.35
福德里	857	443	414	107.00
圓山里	579	326	253	128.85
店子里	611	339	272	124.63
興華里	1,285	700	585	119.66

資料來源：新北市政府民政局

圖一、新北市三芝區近年來現住人口性別結構圖

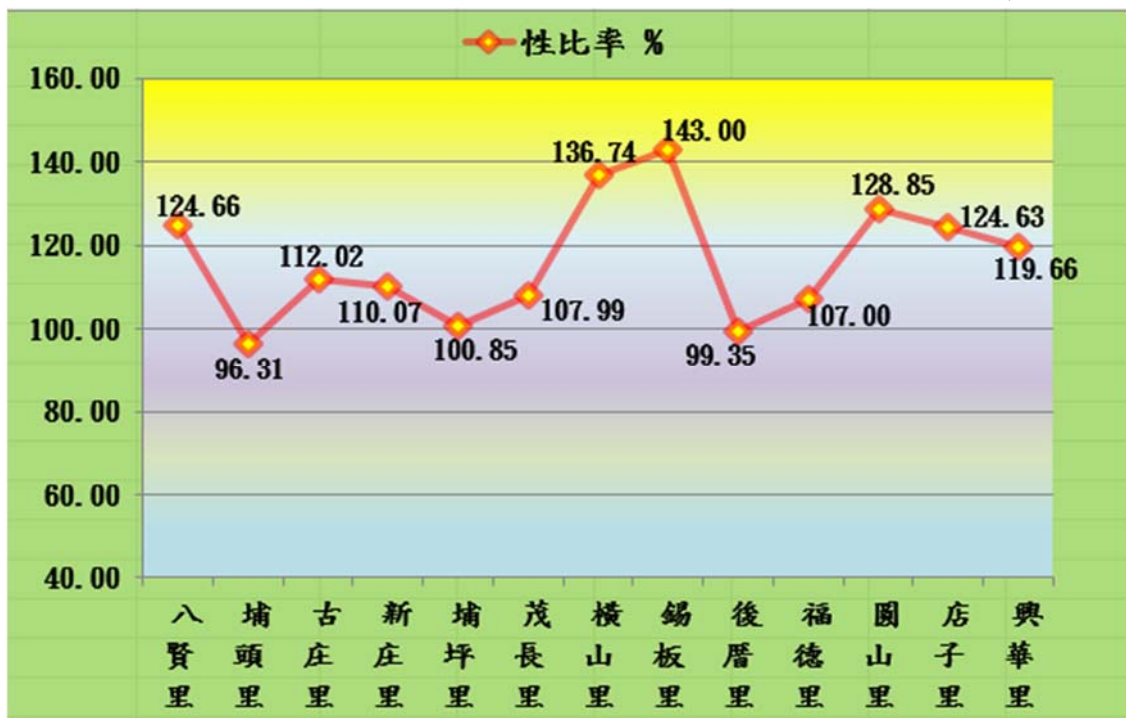
單位:人、%



資料來源:新北市政府民政局

圖二、新北市三芝區 110 年各里人口性比率比較圖

單位:%



資料來源:新北市政府民政局

## 二、本區各年齡層人口性別概況

本區各年齡層分為幼年(1-14歲)、青年(15-39歲)、壯年(40-64歲)、老年(65歲以上)4個階段。近年來各年齡層除了老年人口女性居高外，其他各年齡層都是男性人口多於女性人口(詳如表二)，可見本區各年齡層都以男性居多，以110年來看，總人口數男性11,468人、女性10,889人、性比率105.32%，各年齡層的幼年人口男性954人、女性933人、性比率102.25%；青年人口男性3,588、女性3,209人、性比率111.81%；壯年人男性4,735人、女性4,416人、性比率107.22%，只有老人人口女性居多有2,331人、男性有2,191人、性比率為93.99%。

表二、本區近年來各年齡層人口性別概況表

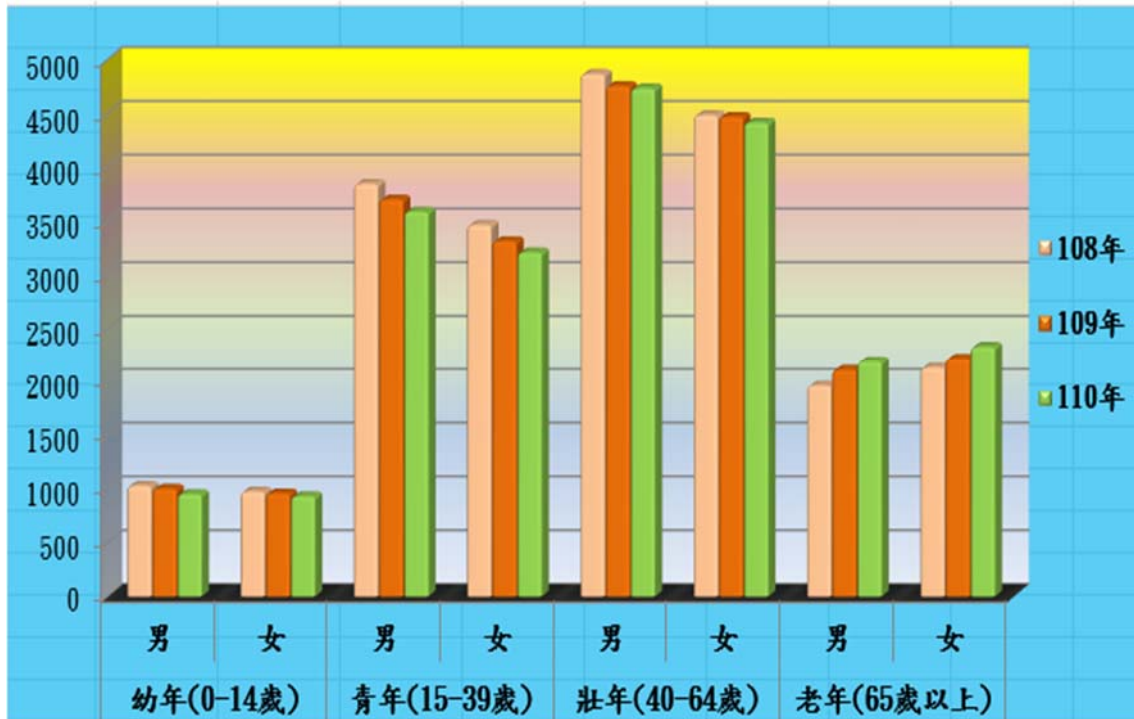
單位：人，%

人口 年別	幼年(0-14歲)			青年(15-39歲)			壯年(40-64歲)			老年(65歲以上)		
	男	女	性比率	男	女	性比率	男	女	性比率	男	女	性比率
108年	1031	977	105.53	3846	3466	110.96	4868	4485	108.54	1963	2132	92.07
109年	1004	960	104.58	3702	3315	111.67	4758	4471	106.42	2111	2219	95.13
110年	954	933	102.25	3588	3209	111.81	4735	4416	107.22	2191	2331	93.99

資料來源：新北市政府民政局

圖三、本區 108-110 年各年齡層人口性別概況圖

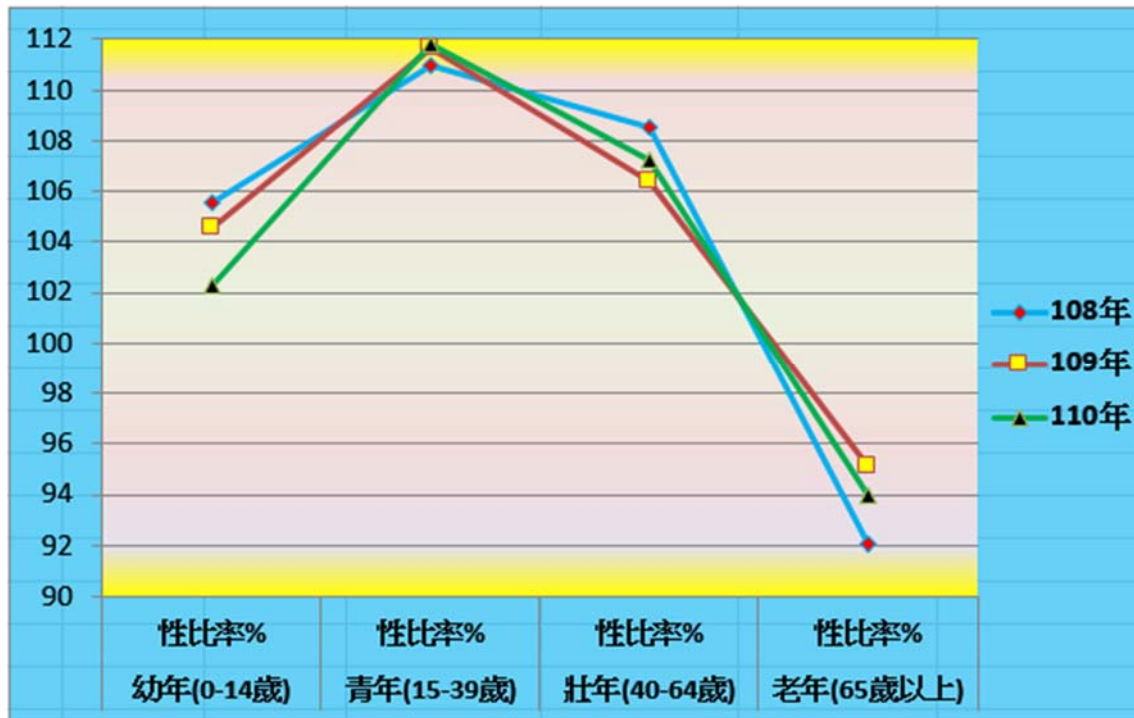
單位:人



資料來源:新北市政府民政局

圖四、本區 108-110 年各年齡層人口性比率圖

單位:%



資料來源:新北市政府民政局

### 三、本區現住人口之婚姻狀況性別分析

本區近年來現住人口的婚姻狀況，分為未婚、有配偶、離婚、喪偶等 4 種狀況，前三種情形(未婚、有配偶、離婚)男性都比女性人口多，性比率相對提高；而只有喪偶人口男性比女性少很多，約只有女性的四分之一，性比率相對降低許多。以 110 年來看，男性的未婚人口最多性比率達 121.64%，其次是有配偶人口性比率 113.30%，再其次為離婚人口性比率為 107.75%，最低的是男性喪偶人口性比率低很多只有 24.92%，由此可見男性的喪偶人口不到女性的四分之一。

表三、本區 108-110 年現住人口婚姻狀況性別分析表

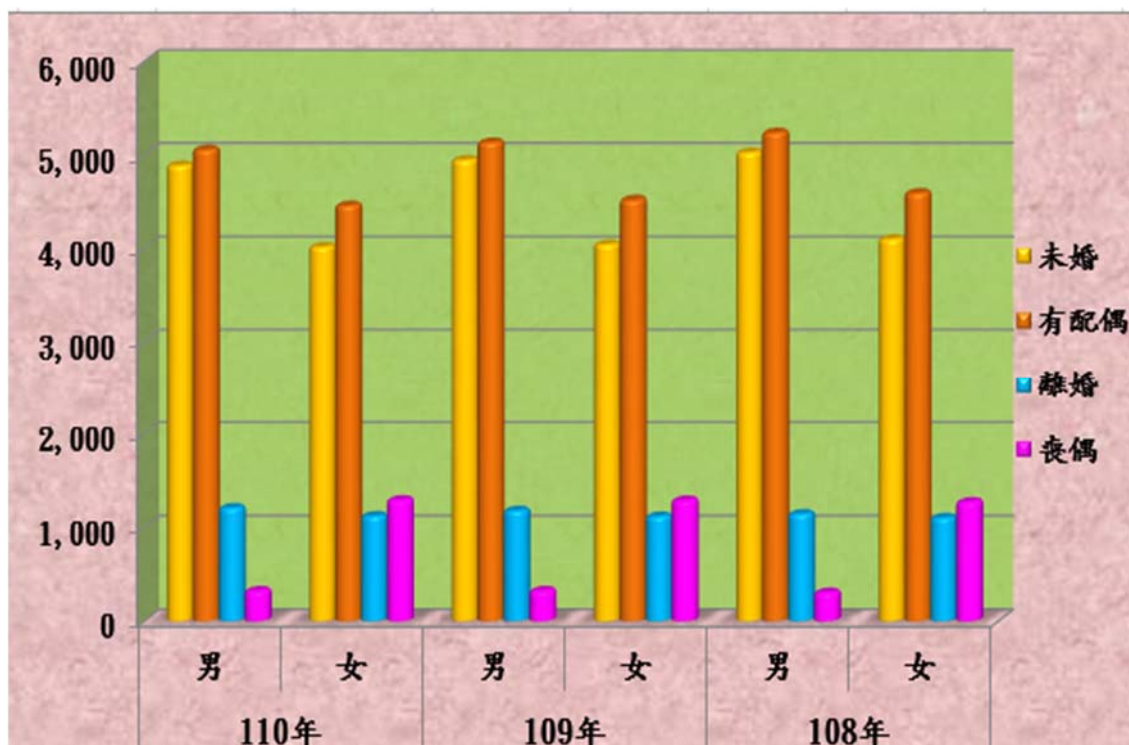
單位：人，%

人口數 婚姻 狀況	110 年			109 年			108 年		
	男	女	性比 率(%)	男	女	性比 率(%)	男	女	性比 率(%)
未婚	4,884	4,015	121.64	4,942	4,042	122.27	5,023	4,099	122.54
有配偶	5,053	4,460	113.30	5,131	4,517	113.59	5,236	4,587	114.15
離婚	1,209	1,122	107.75	1,179	1,118	105.46	1,144	1,103	103.72
喪偶	322	1,292	24.92	323	1,288	25.08	305	1,271	24.00

資料來源：新北市政府民政局

圖五、本區 108-110 年現住人口婚姻狀況性別分析圖

單位:人



資料來源:新北市政府民政局

圖六、本區 108-110 年現住人口婚姻狀況性比率圖

單位:%



資料來源:新北市政府民政局

### 參、低收入戶人口

本區 110 年低收入戶人口數 436 人，占總人口數的 1.95%，男生 219 人、女生 217 人、男性只多女性 2 人，性比率為 100.92%；109 年底低收入戶人口 415 人，男生 218 人、女生 197 人，男性多於女性 21 人，性比率為 110.66%，較 110 年的性比率呈現上升；108 年低收入戶人口計 404 人，男生有 211 人、女生 193 人，男性多女性 18 人，性比率為 109.33%，較 109 年底性比率略呈下降，由此可見本區近年來低收入戶人口男性都比女性多，以 110 年男女差距最小，男生只多 2 人，性比率下降很多，以 109 年度男女性差距最多，性比率相對也最高。

表四、本區 108-110 年低收入戶人口性別概況表

單位：人；%

年度 \ 人口	男性低收入戶人口數	女性低收入戶人口數	性比率(%)
108 年	211	193	109.33
109 年	218	197	110.66
110 年	219	217	100.92

資料來源：衛福部

圖七、新北市三芝區 108-110 年低收入戶人口性別概況圖

單位：人、%



資料來源：衛福部



## 肆、社區發展協會會員概況

社區工作者用之以協助社區居民解決社區共同的問題，是結合政府的力量去改善社區的經濟、文化、環境，達到更舒適安全的生活。本區共有 7 個社區發展協會分布於各里，110 年底全部會員有 1,028 人，男生 479 人、女生 549 人，相差 70 人，性比率為 87.25%；109 年底會員人數 1,027 人，男生 478 人、女生 549 人，相差 71 人，性比率為 87.07%；108 年底會員總人數 1,052 人，男生 484 人、女生 568 人，男女生相差 84 人，性比率達 85.21%。由此可見社區發展協會的會員，一般女性的參與力遠比男生高許多，性比率近年來有呈現略為上升的趨勢(詳如表四)。

表五、108-110 年社區發展協會會員性別概況表

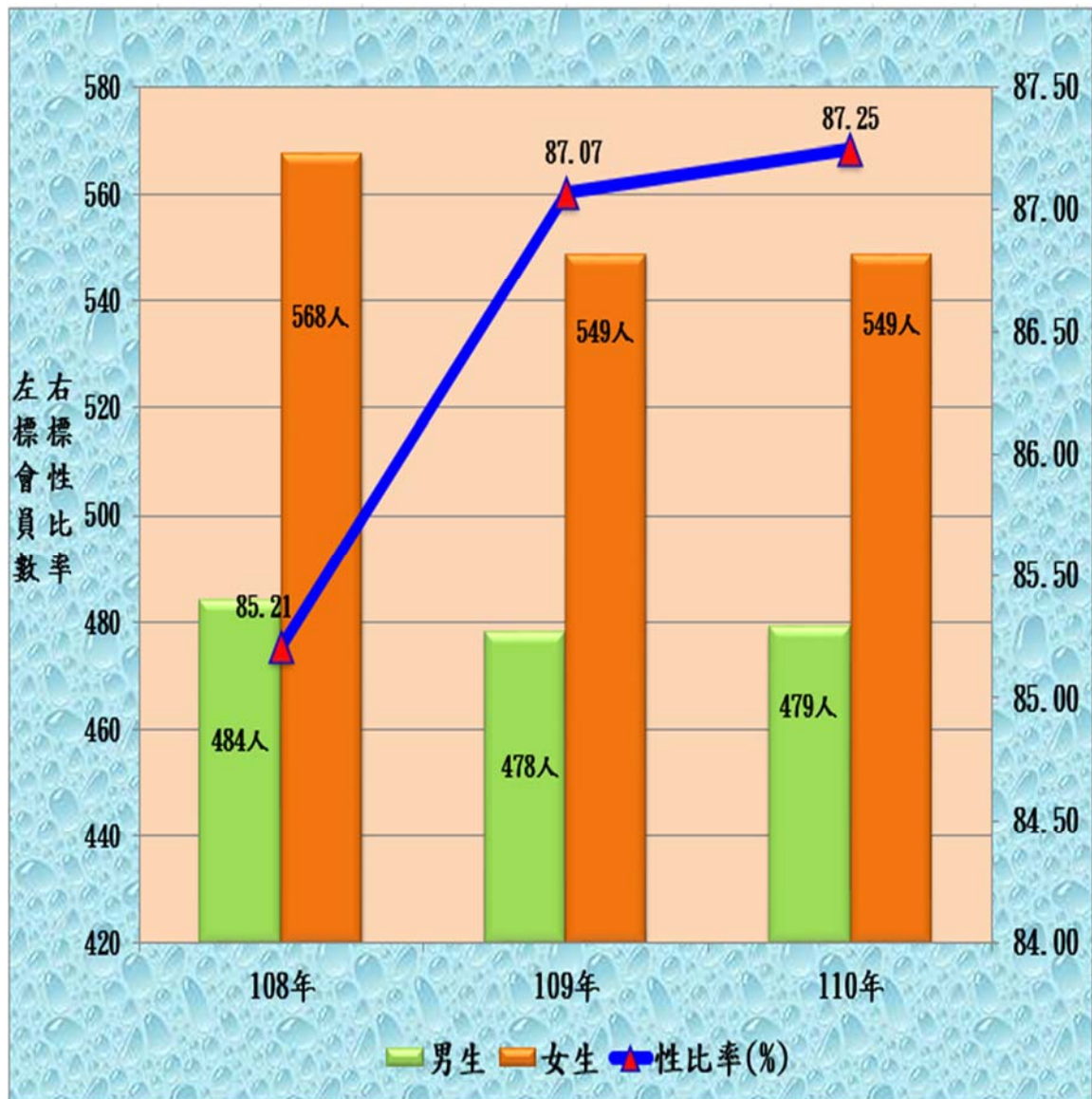
單位：人、%

會員人數 年度	社區發展協會會員人數			
	合計	男生會員	女生會員	性比率(%)
108 年底	1,052	484	568	85.21
109 年底	1,027	478	549	87.07
110 年底	1,028	479	549	87.25

資料來源：本所社會人文課

圖八、108-110 年社區發展協會會員性別概況圖

單位：人、%



資料來源：本所社會人文課

## 伍、行政組織

### 一、公所編制人員概況

公所係第一線為民服務之基層機關，蒐集本區相關之性別統計數據資料，呈現性別在人口、婚姻等各方面的結構與變遷，期許提升本區性別主流化觀念及性別平等意識。

本區近年來編制內現有行政人員都是男少女多，108年底編制內行政人員共34人，男生15人、女生19人、性比率只有78.95%；109年底36人，男生15人、女生21人、性比率71.43%；110年底共35人，男生15人、女生20人、性比率達到75.00%。可見公所編制內行政人員男性的比例遠比女性的比例低，本年度男生與女性相差5人，性比率比109年度上升一些。

### 二、里鄰長性別概況

本區110年底里長共13人，男生11人、女生只有2人，男性的比例偏高；鄰長共有254人，男生177人、女生77人，男生多女生100人，性比率達到229.87%，女性的參政人數少很多，可見本區里鄰長以男性為主，顯示男性對從政比女性較積極熱情許多。

表六、本區 108-110 年編制內行政人員性別概況表

單位：人；%

人 數 年 度	編 制 內 行 政 人 員			
	合 計	男 生	女 生	性比率(%)
108 年	34	15	19	78.95
109 年	36	15	21	71.43
110 年	35	15	20	75.00

資料來源：本所人事室

表七、新北市三芝區 110 年里鄰長性別概況表

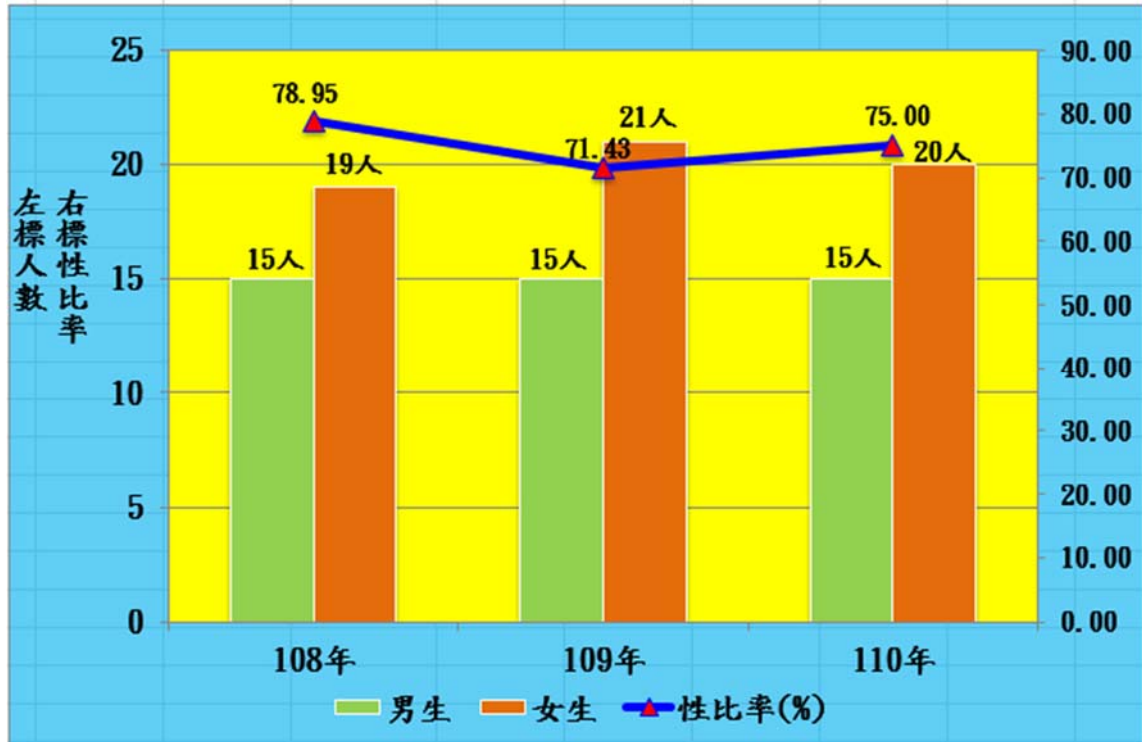
單位：人；%

人 數 里、鄰長	合 計	男 生	女 生	性比率(%)
里長	13	11	2	550.00
鄰長	254	177	77	229.87

資料來源：本所民政災防課

圖九、本區 108-110 年編制內行政人員性別概況圖

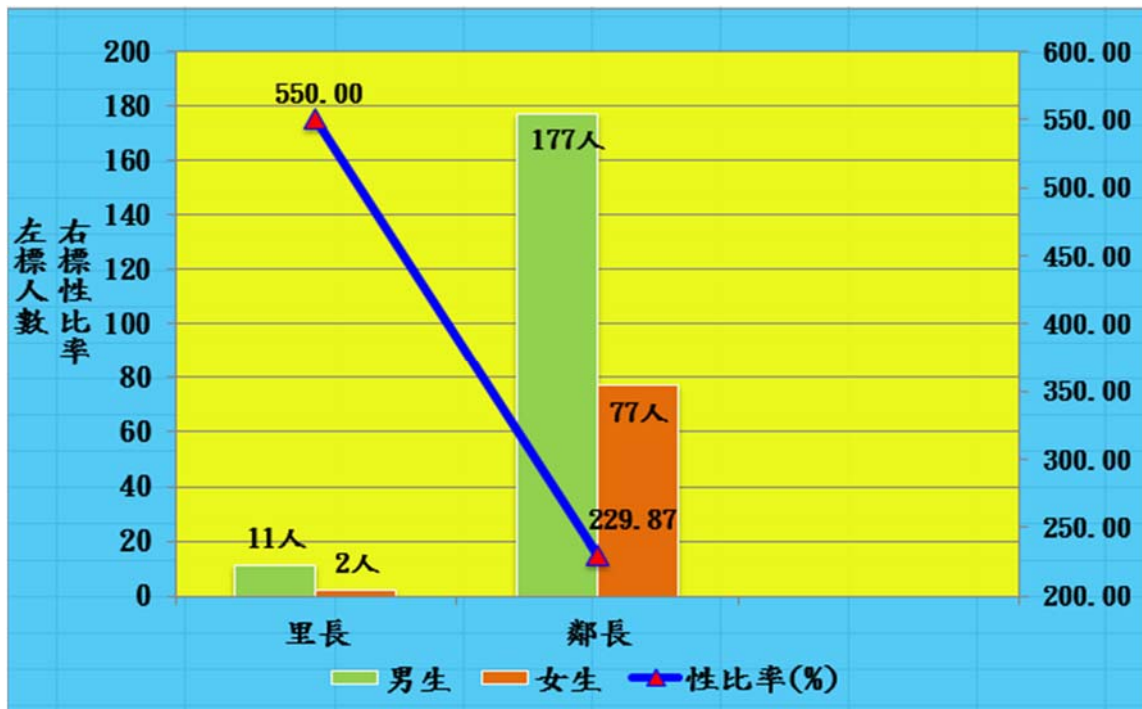
單位：人、%



資料來源：本所人事室

圖十、新北市三芝區 110 年里鄰長性別概況圖

單位：人、%



資料來源：本所民政災防課

## 陸、結 論

性別平等的程度展現社會、城市和國家的進步，本所將會在原有的工作或活動融入性別觀點，深化性別主流化，以消除對性別一切形式歧視，透過各項活動倡議，讓性別平等成為生活慣性，深入每一個角落。

為消除對性別刻板印象、未來除運用性別統計外，應於政策規劃之初，加強各機關政策制定者與執行者之性別意識，藉由機關專業領域之判斷，考量不同性別群體之問題或需求，使得制定政策更有實效性。





刊名：新北市三芝區性別統計分析  
編印：新北市三芝區公所會計室  
出版版：新北市三芝區公所  
出版日期：中華民國111年7月

本刊同時登載於新北市三芝區公所網站

網址：<http://www.sanzhi.ntpc.gov.tw>

