

新北市三芝區

性別圖像

(資料期間：108 年)



新北市三芝區公所編印

中華民國 109 年 7 月 出版

凡 例

- 一、本書編印之目的，旨在報導本區性別有關議題之統計數據，俾提供施政考核及釐定施政計畫之參考。
- 二、本書所列資料來源，係根據本所各業務單位編報之公務統計報表及本所會計室直接蒐集之資料加以整編而成，其資料來源均分別註明於各表下方，以利查考。
- 三、本書編製之內容包括本區人口、婚姻、教育、社區發展、社會福利、行政組織等六大類，做摘要分析俾利參閱。
- 四、表內所列「年」及「年度」係指全年動態數字（自1月1日至12月31日止），「年底」係指12月底靜態數字。
- 五、本書各表所列度量衡單位，一律採用公制，以資劃一，方便比較，其有特殊情形者，均分別予以註明。
- 六、本書所用符號代表意義如下：
 - 「--」數值無意義。
 - 「…」數值尚未發布。
 - 「-」無數值或數值無統計。
 - 「0」數值不及半單位。
- 七、本書所載資料如有更新資料，均予修正，凡與前期數字不同時，概以本期數字為準。
- 八、本書荷蒙公所各業務單位提供有關資料，始克編成，謹致謝忱，惟統計數字難免有錯漏之處，敬請不吝指正。

目 次

摘要分析.....	I
一、人口成長	
1. 人口概況	1
2. 人口年齡結構	3
3. 人口消長	5
二、婚姻概況	
4. 婚姻狀況	7
5. 婚姻狀況-未婚.....	8
6. 婚姻狀況-有配偶.....	9
7. 婚姻狀況-離婚	10
8. 婚姻狀況-喪偶	11
三、教育概況	
9. 教育程度.....	12
10. 就學資源	14
四、社區發展協會概況	
11. 社區發展協會會員結構	15
12. 社區發展協會組織結構	16
五、社會福利	

13. 低收入戶概況	17
14. 身心障礙	18
15. 急難救助	20

六、行政組織概況

16. 公職人員	21
17. 公職人員年齡結構	23
18. 公職人員教育程度	24

摘要分析

一、人口成長：

本區 108 年底戶籍登記人口數共計 22,768 人，男生有 11,708 人女生有 11,060 人，男生多女生 648 人，性比率為 105.86%，人口數呈逐年下降的趨勢。幼年人口計 2,008 人男生 1,031 人女生 977 人，性比率 105.53%；青壯年人口男性有 8,714 人女性有 7,951 人，性比率為 109.60%；老人人口以女性居多有 2,132 人男生 1,963 人，性比率為 92.07%。108 年底本區登記出生數 112 人，死亡數有 222 人，遷入數 826 人遷出 926 人。

二、婚姻概況：

本區 108 年底未婚、有配偶及離婚人口數都是男性居多，只有喪偶人口數以女性居多。未婚的男生有 5,023 人女生 4,099 人性比率為 122.54%；有配偶的男性有 5,236 人女性 4,587 人，性比率為 114.15%；離婚男生有 1,144 人女生有 1,103 人，性比率 103.72%；喪偶男性只有 305 人女性有 1,271 人，性比率 24.00%。

三、教育概況：

本區 108 年 15 歲以上受教育情況，只有大學及小學是女生多於男生，其他都是男性多於女性，不識字人口大多是女性，比男性大約多將近 5 倍。專科以上男生 3,659 人佔 17.63%，女生 3,487 人佔 16.80%；高中職男生佔 17.60%，女生有 14.98%；國初中小學男生為 15.51%，女生為 14.63%；自修男生佔 0.26%，女生為 0.20%；不識字男只有 89 人佔 0.43%，女生卻有 407 人佔 1.96%，不識字率達 2.39%。

四、社區發展協會概況：

本區有 7 個社區發展協會，108 年度會員共有 1,052 人，女生比男生多 84 人，男生有 484 人佔 46.01%，女生有 568 人佔 53.99%，性比率為 85.21%。

社區發展協會本年度理監事人數共有 123 人，男生多於女生 65 人，男生有 94 人佔 76.42%，女生只有 29 人佔 23.58%，性比率高達 324.14%。

五、社會福利：

本區 108 年底低收入戶數有 185 戶，人口數有 404 人，男生 211 人女生 193 人，性比率為 109.33%。本區登記有案身心障礙者為 1,218 人，其中男生有 700 人，女生

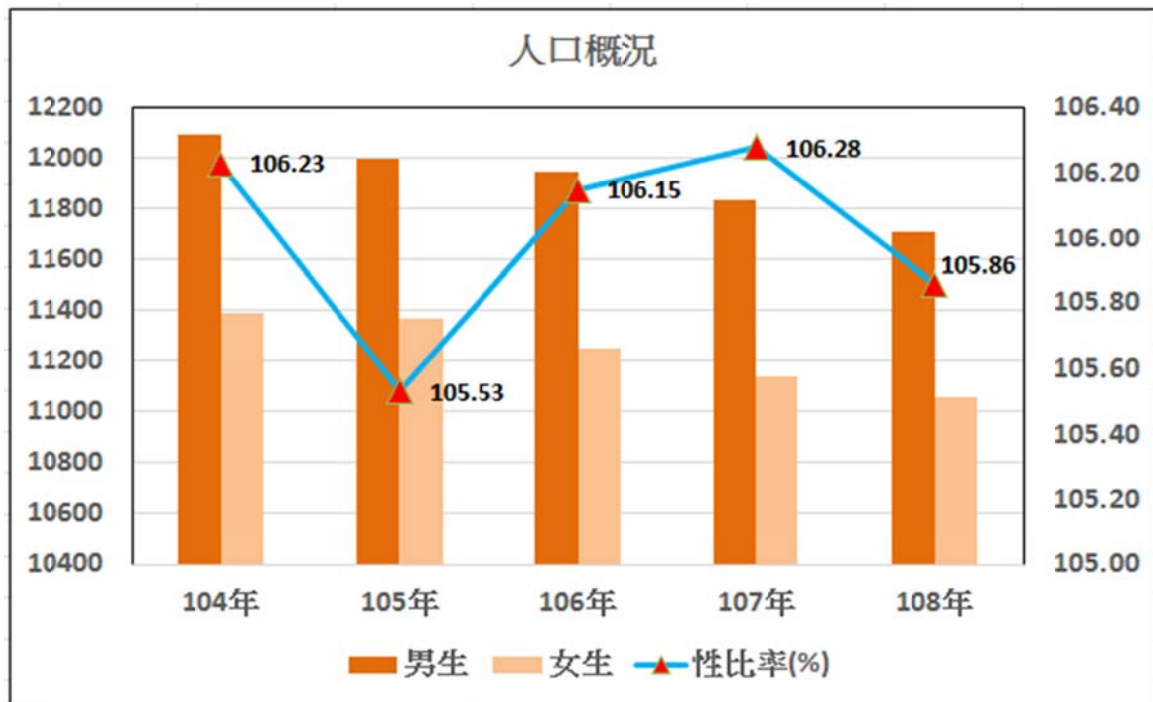
518 人，男生多女生 182 人，性比率達 135.14%。急難救助共有 9 人，男生有 8 人女生只有 1 人。

六、行政組織概況：

本所 108 年底公職人員共有 34 人，男生有 15 人，女生有 19 人，性比率 78.95%，男少女多。以年齡來分 20-29 歲男生 1 人女生 2 人，30-39 歲男生 7 人女生 2 人，40-49 歲男性 4 人女性也 4 人，50-59 歲男生 2 人女生 9 人，60-64 歲只有女生 3 人。按教育程度分，以研究所人數最多，男生 8 人女生 4 人，大學有 10 人，男女生各 5 人，專科男 1 人女 6 人，高中職男生 1 人女生有 4 人。一直以來本所公職人員都是女多於男。

1、人口概況

三芝區 108 年底總人口數計 22,768 人，佔新北市人口總數 4,018,696 人的 0.57%，相較其他區本區人口數算是少的行政區，屬偏鄉區域。整體人口數較 107 年底 22,978 人減少 210 人，其中男性為 11,708 人、女性為 11,060 人，性比例 105.86%；相較於民國 107 年底男性 11,839 人減少 131 人、女性為 11,139 人減少 79 人，性比例 106.28%。108 年度總人口數相較於 104 年度減少 719 人，本區近 5 年來人口總數呈逐年下降趨勢，每年都是男性人口大於女性，性比率相對高。



資料來源：新北市政府民政局

人口概況

單位：人；%

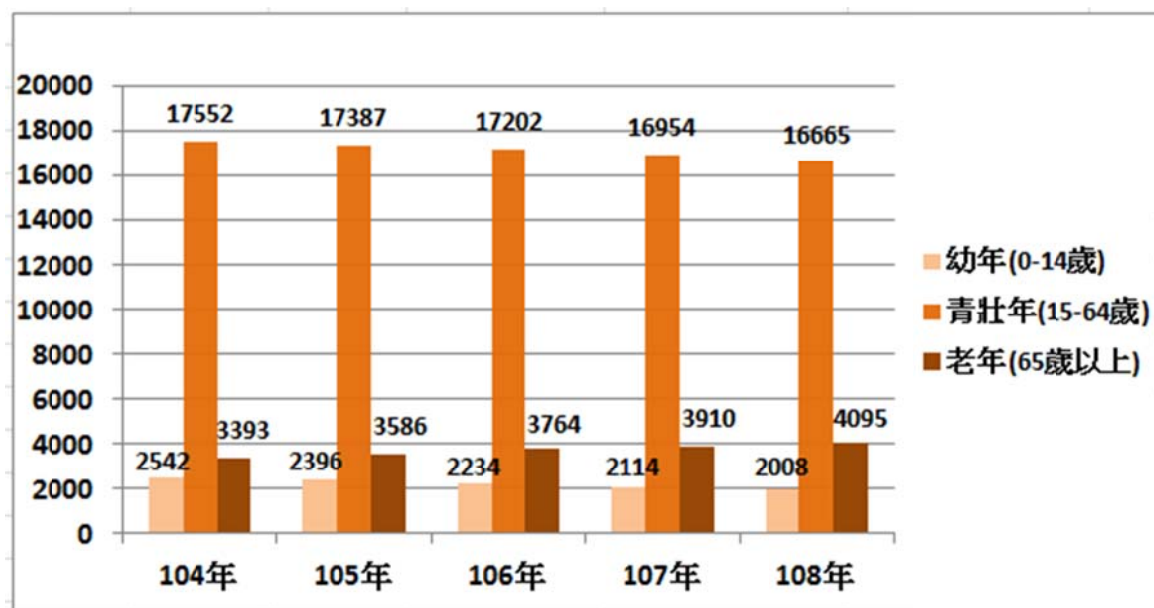
年度	總人口數	男	女	性比率(%)
104	23,487	12,098	11,389	106.23
105	23,369	11,999	11,370	105.53
106	23,200	11,946	11,254	106.15
107	22,978	11,839	11,139	106.28
108	22,768	11,708	11,060	105.86

資料來源：新北市政府民政局

2、人口年齡結構

本區 108 年底各年齡層分為幼年(1-14 歲)2,008 人佔 8.82%、青壯年(15-64 歲)16,665 人佔 73.19%、老年(65 歲以上)4,095 人佔 17.99%。較 107 年底幼年人口減少 106 人；青壯年人口減少 289 人；老年人口則增加 185 人。近年來各年齡層除了老年人口女性居高外，其他各年齡層都是男性人口多於女性人口。以 108 年來看，幼年人口男生 1,031 人、女生 977 人、性比率 105.53%；青壯年人口男性 8,714、女性 7,951 人、性比率 109.60%；老人人口女性居多有 2,132 人、男性有 1,963 人、性比率為 92.07%。

各年齡層人口



資料來源：新北市政府民政局

各年齡層人口性別概況

單位：人，%

人口 年別	幼年(0-14歲)			青壯年(15-64歲)			老年(65歲以上)		
	男	女	性比率 %	男	女	性比率 %	男	女	性比率 %
104年	1,304	1,238	105.33	9,162	8,390	109.20	1,632	1,761	92.67
105年	1,213	1,183	102.54	9,051	8,336	108.58	1,735	1,851	93.73
106年	1,136	1,098	103.46	8,985	8,217	109.35	1,825	1,939	94.12
107年	1,080	1,034	104.45	8,887	8,067	110.16	1,872	2,038	91.85
108年	1,031	977	105.53	8,714	7,951	109.60	1,963	2,132	92.07

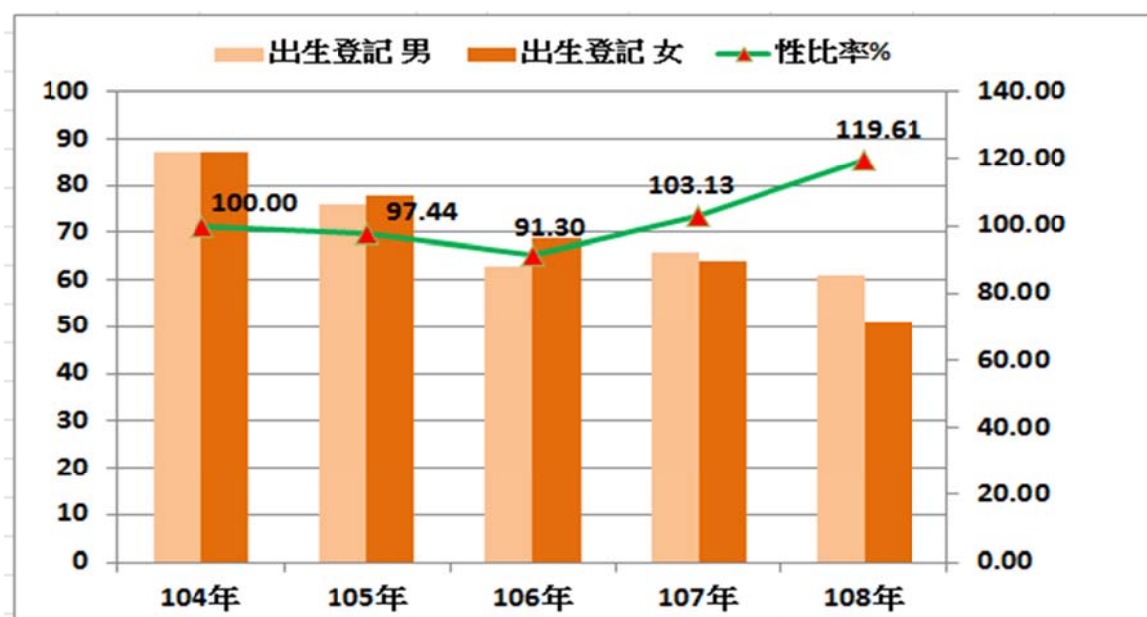
資料來源：新北市政府民政局

3、人口消長

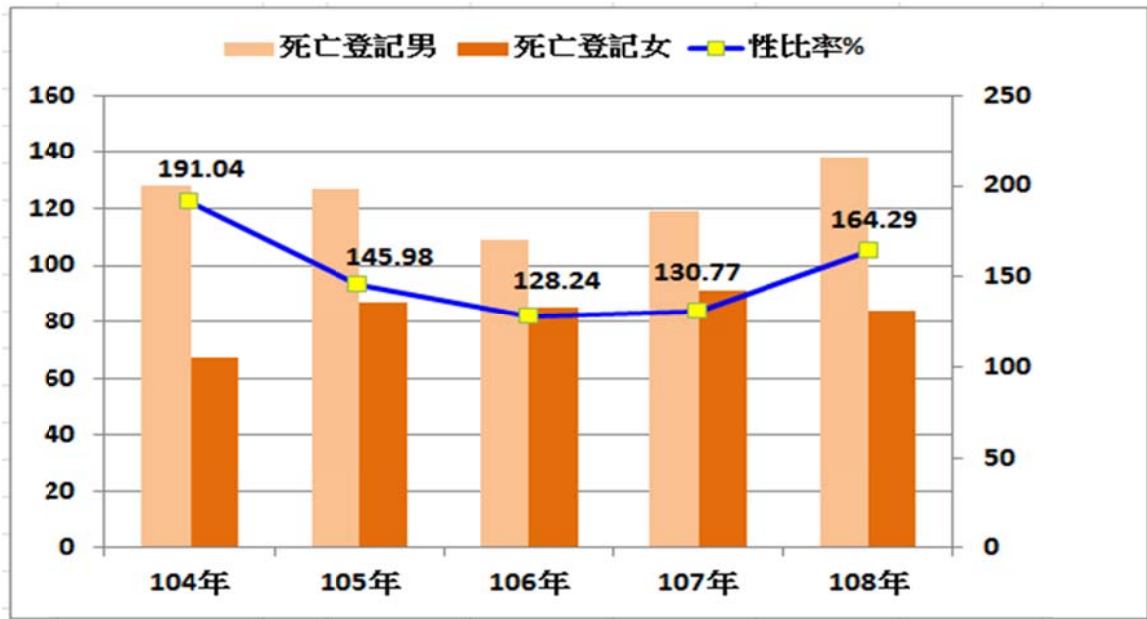
108 年本區出生登記人數共 112 人，男生 61 人(佔 54.46%)、女生 51 人(佔 45.54%)，性比率為 119.61%，相較於 107 年出生人數 130 人減少 18 人，登記的男生 66 人(佔 50.77%)減少 5 人，女生 64 人(佔 49.24%)減少 13 人，性比率 103.13%，可見本區出生人口數呈逐年遞減。

108 年底本區死亡登記數 222 人，男生 138 人(佔 62.16%)、女生 84 人(佔 37.84%)，性比率為 164.29%，相較於 107 年死亡人數 210 人增加 12 人，男生 119 人(佔 56.67%)、女生 91 人(佔 43.33%)，性比率為 130.77%，本區死亡人數一般都是男生多於女生。

出生登記人口數



死亡人口登記數



人口消長

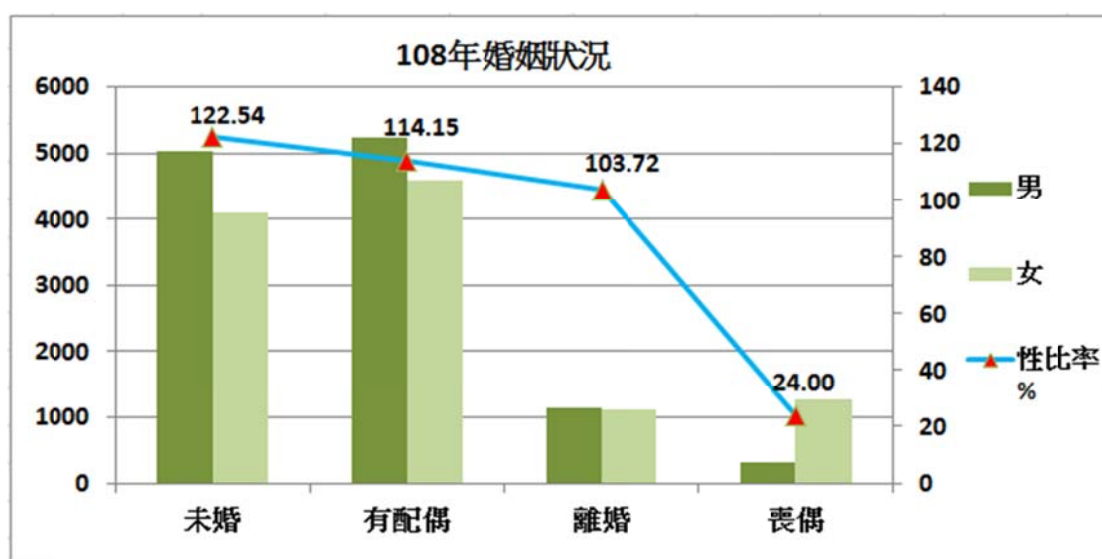
單位：人，%

人口 年別	出生登記數		出生性 比率(%)	死亡登記數		死亡性 比率(%)
	男	女		男	女	
104年	87	87	100.00	128	67	191.04
105年	76	78	97.44	127	87	145.98
106年	63	69	91.30	109	85	128.24
107年	66	64	103.13	119	91	130.77
108年	61	51	119.61	138	84	164.29

資料來源：新北市政府民政局

4、婚姻狀況

本區近年來現住人口的婚姻狀況，分為未婚、有配偶、離婚、喪偶等4種狀況，前三種情形(未婚、有配偶、離婚)男性都比女性人口多，性比率相對提高；而只有喪偶人口男性比女性少很多，男性約只有女性的四分之一。



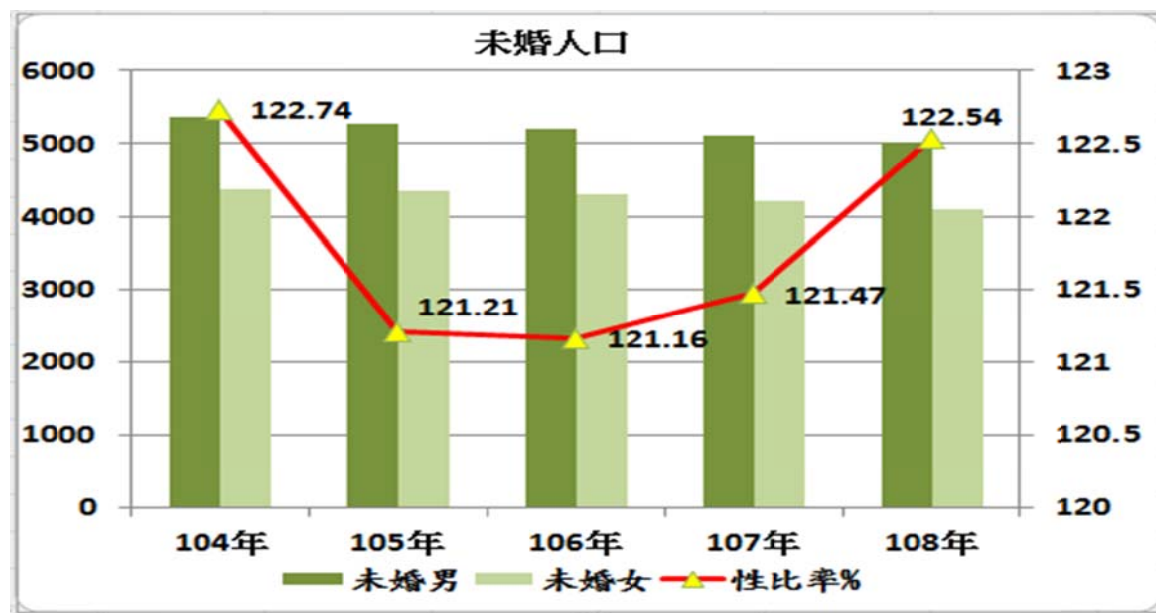
單位：人，%

婚姻 年度	未婚			有配偶			離婚			喪偶		
	男	女	性比率 (%)	男	女	性比率 (%)	男	女	性比率 (%)	男	女	性比率 (%)
104年	5366	4372	122.74	5454	4866	112.08	985	929	106.03	293	1222	23.98
105年	5270	4348	121.21	5404	4807	112.42	1032	975	105.85	293	1240	23.63
106年	5200	4292	121.16	5379	4728	113.77	1071	993	107.85	296	1241	23.85
107年	5114	4210	121.47	5295	4614	114.76	1122	1044	107.47	308	1271	24.23
108年	5023	4099	122.54	5236	4587	114.15	1144	1103	103.72	305	1271	24.00

資料來源：新北市政府民政局

5、婚姻狀況-未婚

本區近年來未婚男性都比未婚女性人口多，以 108 年底未婚男有 5,023 人；未婚女有 4,099 人，性比率 122.54%；107 年底未婚男性有 5,114 人；未婚女性有 4,210 人，性比率 121.47%；106 年底未婚男女人數相差 908 人，性比率為 121.16%；105 年底相差 922 人，性比率為 121.21%；104 年底相差最多有 994 人，性比率為 122.74%。



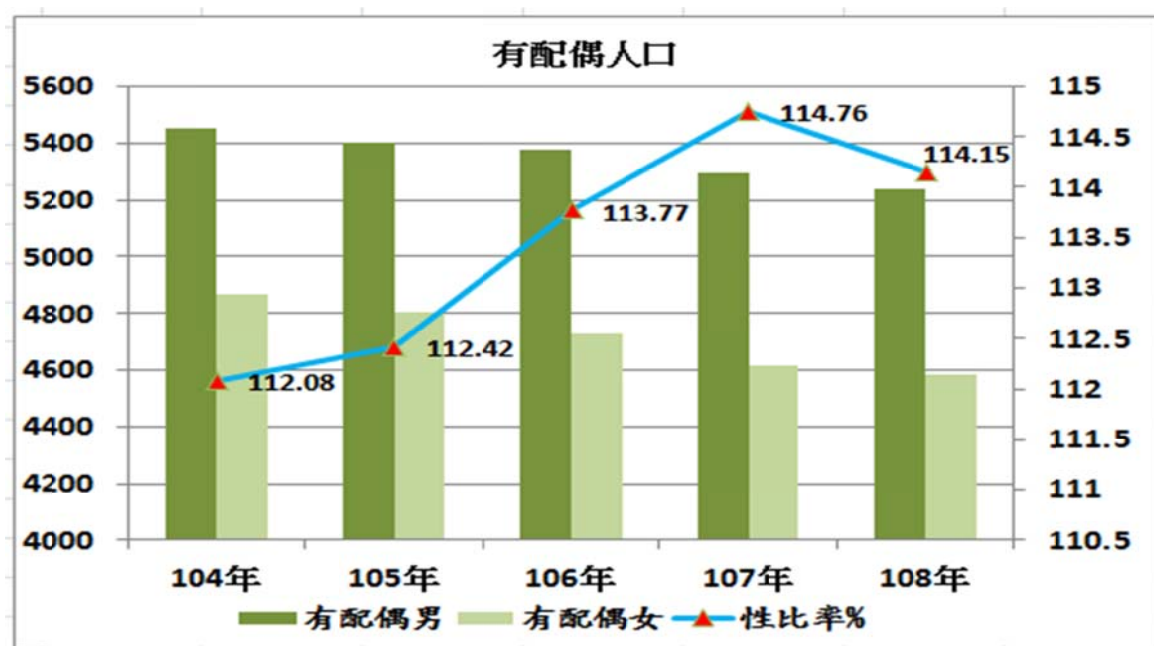
單位：人；%

年度 婚姻狀況	104年	105年	106年	107年	108年
未婚男	5,366	5,270	5,200	5,114	5,023
未婚女	4,372	4,348	4,292	4,210	4,099
性比率%	122.74	121.21	121.16	121.47	122.54

資料來源：新北市政府民政局

6、婚姻狀況-有配偶

本區近年來有配偶的男性人口也都比女性多，108 年有配偶男生 5,236 人女生 4,587 人，性比率為 114.15%；107 年有配偶男 5,295 人女 4,614 人，性比率為 114.76%；106 年有配偶男生多女生 651 人，性比率為 113.77%；105 年有配偶男性多女性 597 人，性比率為 112.42%；104 年男女生相差最少 588 人，性比率為 112.08%。



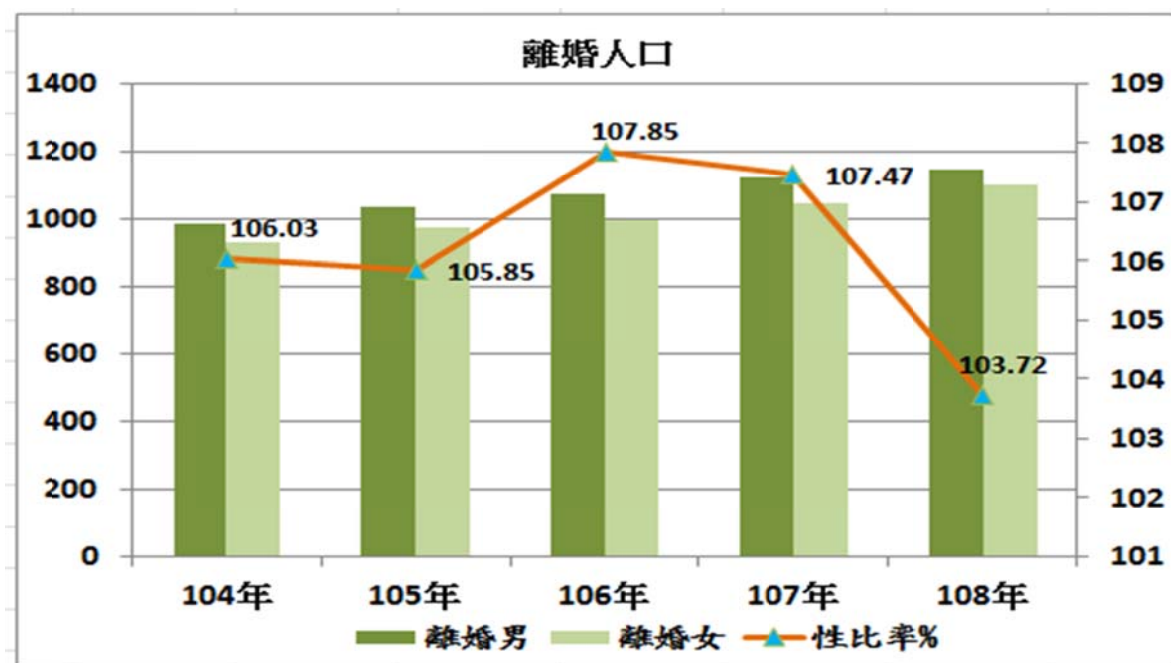
單位:人；%

年度 婚姻狀況	104年	105年	106年	107年	108年
有配偶男	5,454	5,404	5,379	5,295	5,236
有配偶女	4,866	4,807	4,728	4,614	4,587
性比率%	112.08	112.42	113.77	114.76	114.15

資料來源:新北市政府民政局

7、婚姻狀況-離婚

本區近年來離婚男性都比女性高，而且離婚人口逐年攀升，108年底離婚的男性有1,144人女性1,103人，性比率為103.72%；107年離婚男1,122人離婚女有1,044人，性比率107.47%；106年離婚男多於女78人，性比率為107.85%；105年底離婚男性多離婚女性57人，性比率降到105.85%；104年底離婚男女相差56人，性比率為106.03%。



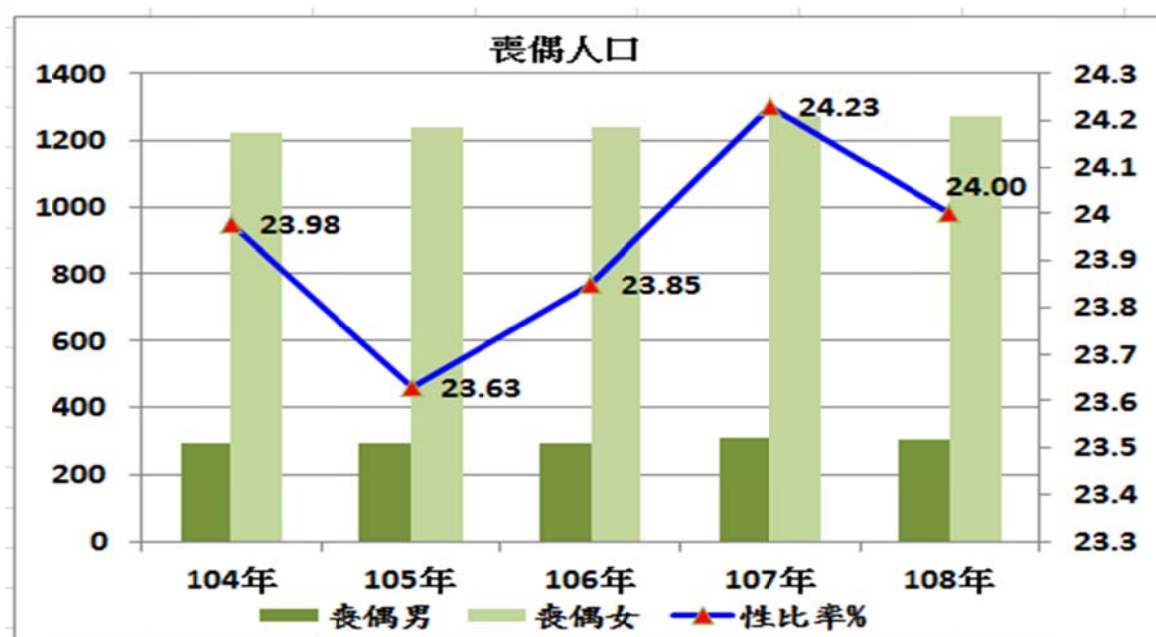
單位：人；%

年度 婚姻狀況	104年	105年	106年	107年	108年
離婚男	985	1,032	1,071	1,122	1,144
離婚女	929	975	993	1,044	1,103
性比率%	106.03	105.85	107.85	107.47	103.72

資料來源：新北市政府民政局

8、婚姻狀況-喪偶

本區一直以來喪偶男性人口都比女性少很多，幾乎不到女性的四分之一，以108年來說喪偶男性有305人女生1,271人，性比率只有24.00%；107年喪偶男有308人女有1,271人，性比率24.23%；106年喪偶男有296人，女生有1,241人，性比率23.85%；105年喪偶女比喪偶男多947人，性比率23.63%；104年喪偶女生比男生多929人，性比率23.98%。



單位：人；%

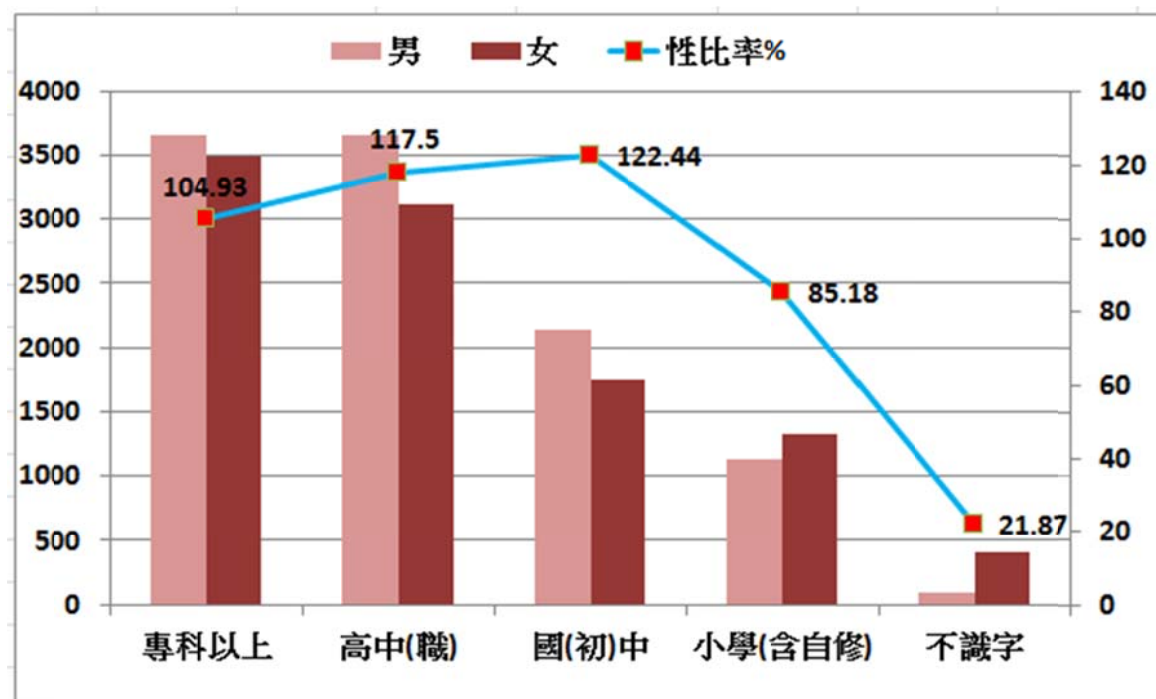
年度 婚姻狀況	104年	105年	106年	107年	108年
喪偶男性	293	293	296	308	305
喪偶女性	1,222	1,240	1,241	1,271	1,271
性比率%	23.98	23.63	23.85	24.23	24.00

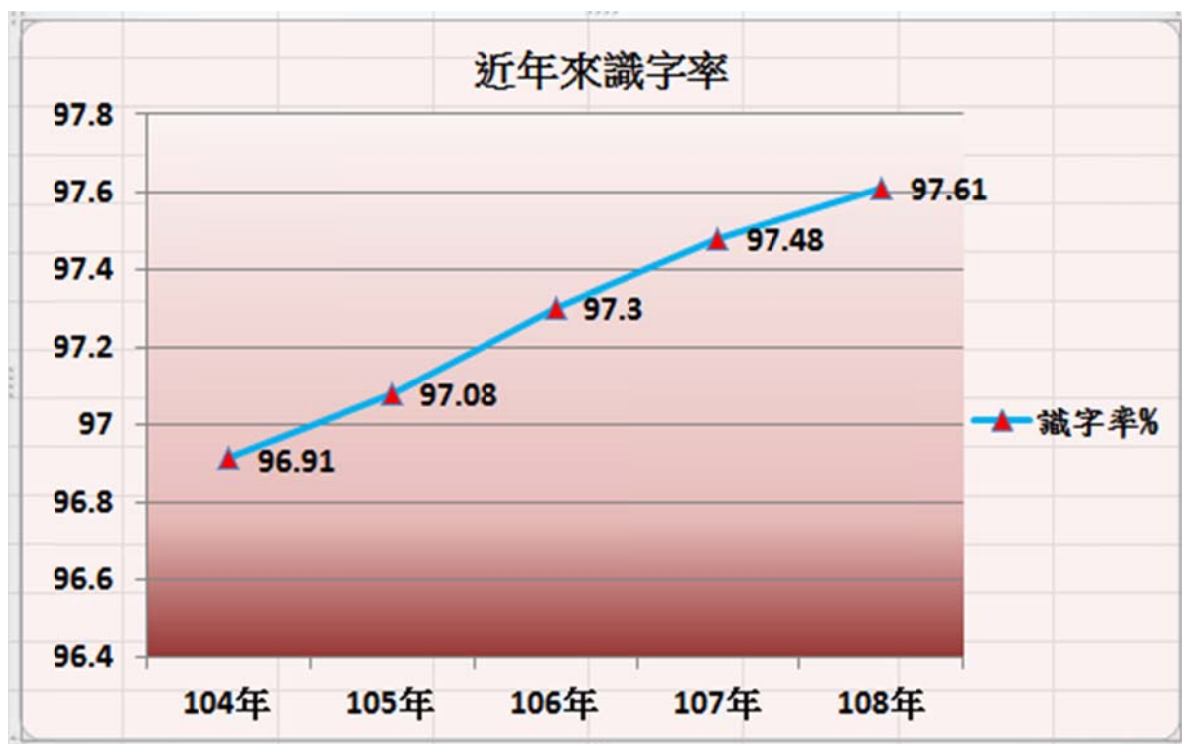
資料來源：新北市政府民政局

9、教育程度

108 年底本區 15 歲以上男生識字率為 99.17%，女生為 95.96%，可見女生不識字人口比男生多。就各教育程度來看，本區專科以上男生 3,659 人，女生有 3,487 人，男生多 172 人，性比率為 104.93%；高中職男生有 3,653 人女生 3,109 人，性比率 117.50%；國(初)中男生有 2,144 人女生有 1,751 人，性比率為 122.44%；國小以下男性有 1,132 人女性 1,329 人，性比率 85.18%；不識字男有 89 人女有 407 人，性比率只有 21.87%。本區 15 歲以上人口識字率達 97.61%，現在我們的教育越來越普及，國民義務教育延長至 12 年，高學歷時代來臨，不識字的人口越來越少，識字率逐年升高。

108 年底教育程度





單位：人

教育 程度	專科以上		高中(職)		國(初)中		小學(含自 修)		不識字	
	男	女	男	女	男	女	男	女	男	女
104年	3,452	3,233	3,630	3,150	2,235	1,815	1,346	1,437	131	516
105年	3,539	3,320	3,639	3,195	2,198	1,784	1,286	1,400	124	488
106年	3,617	3,369	3,657	3,176	2,183	1,767	1,243	1,388	110	456
107年	3,665	3,419	3,651	3,163	2,165	1,741	1,180	1,354	98	428
108年	3,659	3,487	3,653	3,109	2,144	1,751	1,132	1,329	89	407

資料來源：新北市政府民政局

10、就學資源

本區地屬偏鄉，很多學子都要往市區就讀高中或大學，轄內目前有私立馬偕醫學院、私立馬偕醫護管理專科學校各1所，沒有高中(職)學校，只有三芝國中1所國民中學及三芝國小、橫山國小、興華國小3所國民小學，全區共計6所學校及7所幼兒園。

108年各級學校及幼兒園

各級學校 設立別	總計	大學	專科	高中 (職)	國民 中學	國民 小學	幼兒園
國 立	-	-	-	-	-	-	-
市 立	7	-	-	-	1	3	3
私 立	6	1	1	-	-	-	4

各級學校概況

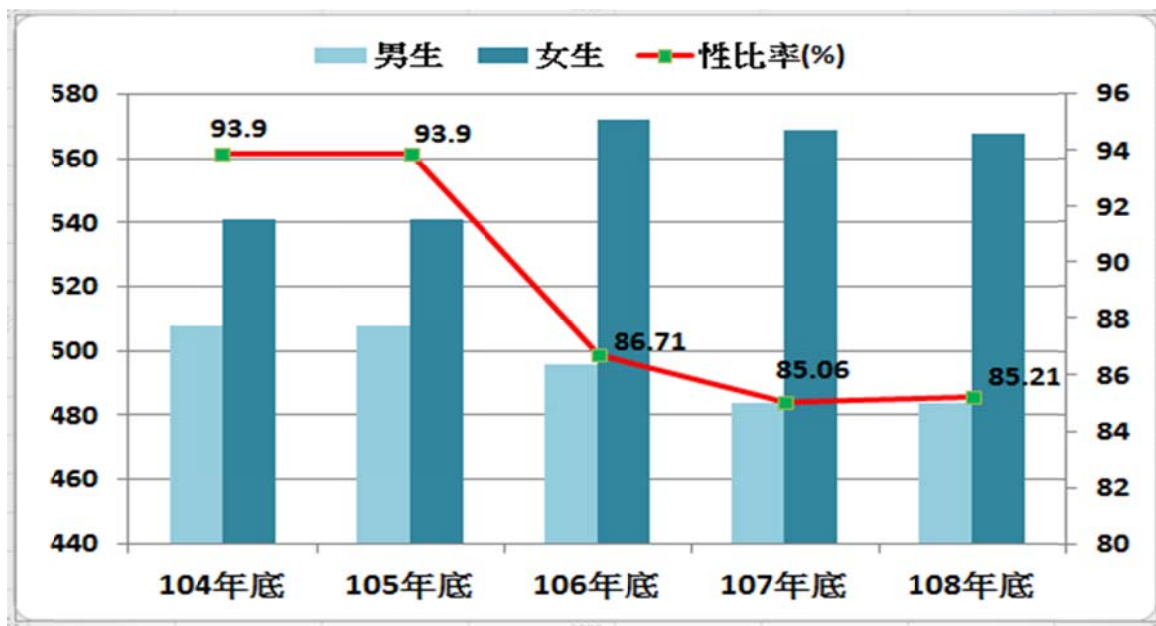
學校名稱	現任校長	所在里	地址
私立馬偕醫學院	李居仁	古庄里	三芝區中正路3段46號
私立馬偕醫護管理專科學校	陳漢湘	古庄里	三芝區中正路3段42號
市立三芝國民中學	黃中良	埔坪里	三芝區淡金路1段38號
市立三芝國民小學	李烟長	埔頭里	三芝區育英街22號
市立橫山國民小學	吳景泉	橫山里	三芝區橫山里大坑86號
市立興華國民小學	李連成	興華里	三芝區興華里5號

資料來源:本所民政防災課

11、社區發展協會會員結構

本區 108 年底共有 7 個社區發展協會，會員共有 1,052 人，其中男生有 484 人、女生 568 人，性比率為 85.21%，本區近幾年來女性會員都比男性多，由此可見一般女性對社區發展服務意願遠比男性高。

本區近年來會員概況



單位：人；%

會員 年度	會員合計	男生	女生	性比率(%)
104 年底	1,049	508	541	93.90
105 年底	1,049	508	541	93.90
106 年底	1,068	496	572	86.71
107 年底	1,053	484	569	85.06
108 年底	1,052	484	568	85.21

資料來源：本所社會人文課

12、社區發展協會組織結構

社區發展協會組織分為理事長、理事、監事，以 108 年底來看，7 個社區發展協會有 7 個理事長，男生 4 人女生 3 人；理事有 87 人，男生 65 人女生 22 人；監事有 29 人，男生 25 人女生僅 4 人，由此可見社區發展協會的幹部，一般都以男性居多。

社區發展協會組織概況

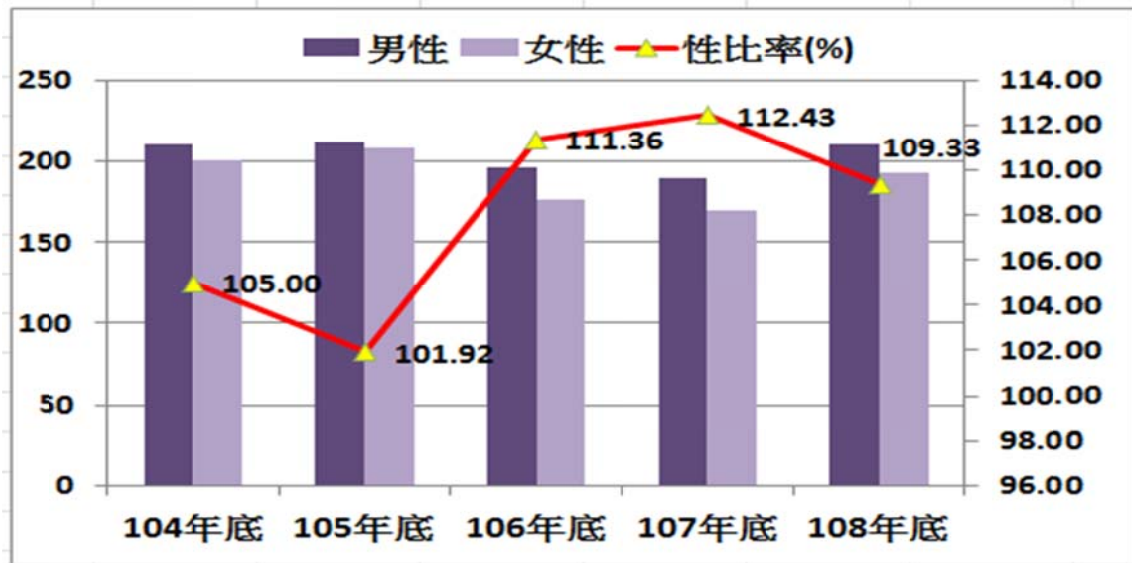
組織人數 協會名稱	理事長		理事		監事	
	男生	女生	男生	女生	男生	女生
總計	4	3	65	22	25	4
福成社區發展協會	1	-	6	5	2	1
三和社區發展協會	-	1	9	5	5	-
芝蘭社區發展協會	-	1	12	3	4	1
共榮社區發展協會	-	1	13	2	5	-
安康社區發展協會	1	-	9	-	3	-
有恆社區發展協會	1	-	7	2	2	1
樂天社區發展協會	1	-	9	5	4	1

資料來源：本所社會人文課

13、低收入戶概況

本區 108 年底低收入戶人口數 404 人，占總人口數的 1.77%，男生 211 人、女生 193 人，性比率達 109.33%；107 年底低收入戶人口 359 人，男生 190 人、女生 169 人，性比率為 112.43%；106 年底低收入戶人口 372 人，男生有 196 人、女生 176 人，性比率為 111.36%，較 107 年底略呈下降，可見本區近年來低收入戶人口男性所佔比例都比女性高。

近年來低收入戶人口概況



單位：人；%

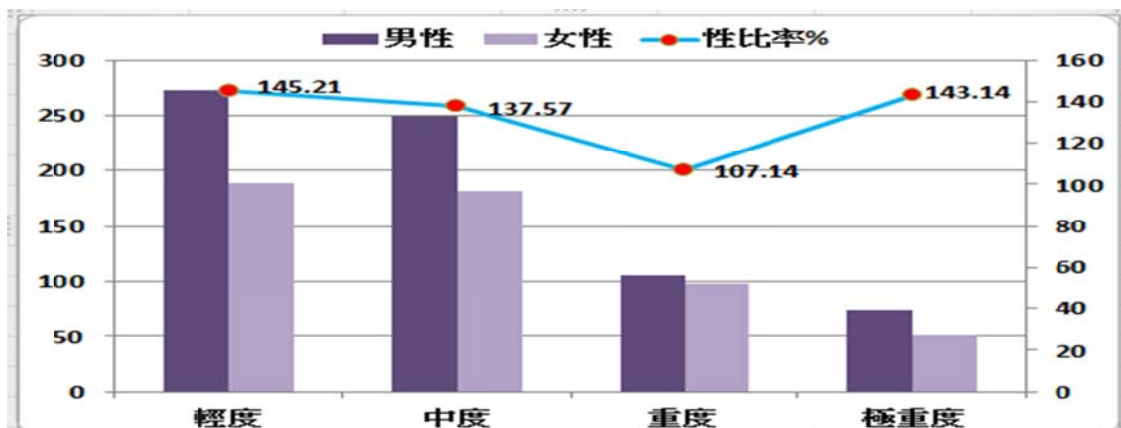
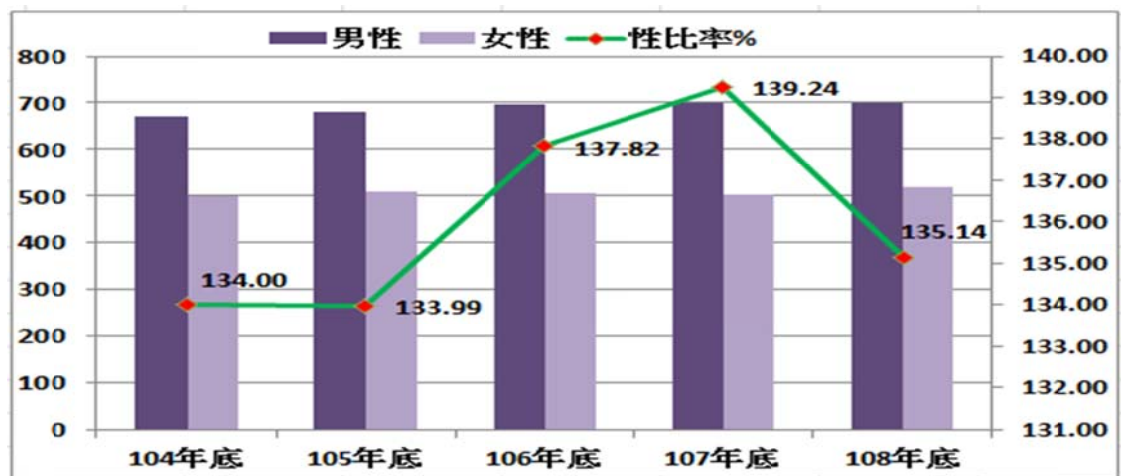
年度 \ 人口	總計	男性	女性	性比率(%)
104 年底	410	210	200	105.00
105 年底	420	212	208	101.92
106 年底	372	196	176	111.36
107 年底	359	190	169	112.43
108 年底	404	211	193	109.33

資料來源：衛福部

14、身心障礙

身心障礙人口分為輕度、中度、重度、極重度 4 個級別，本區近年來身心障礙人口都是男性多於女性，以 108 年底身心障礙人口數為 1,218 人，男生 700 人(佔 57.47%)、女生 518 人(佔 42.53%)，性比率 135.14%。以極別分輕度身心障礙人口有 461 人，男性多女性 85 人；中度身心障礙者 430 人，男生多 68 人；重度人口有 203 人，男生只多女生 7 人；極重度人口有 124 人，男生多 22 人，可見本區各級別之身心障礙者都是男多女少。

近年來身心障礙人口概況



近年來身心障礙人口概況

單位：人

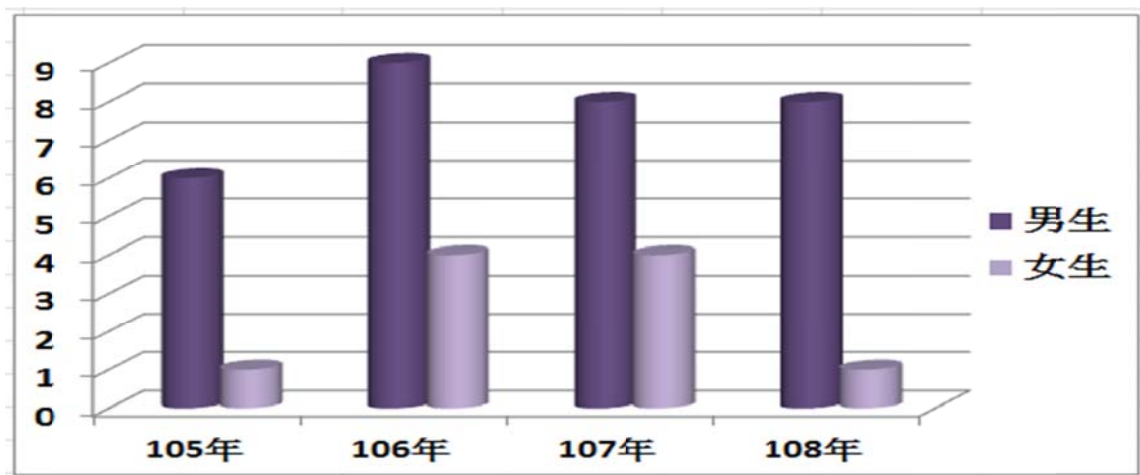
項目別		總計	輕度	中度	重度	極重度
104 年底	總計	1,170	451	411	190	118
	男	670	280	225	96	69
	女	500	171	186	94	49
105 年底	總計	1,191	454	425	194	118
	男	682	275	238	102	67
	女	509	179	187	92	51
106 年底	總計	1,201	464	423	193	121
	男	696	278	242	104	72
	女	505	186	181	89	49
107 年底	總計	1,201	439	426	209	127
	男	699	258	250	110	81
	女	502	181	176	99	46
108 年底	總計	1,218	461	430	203	124
	男	700	273	249	105	73
	女	518	188	181	98	51

資料來源：衛福部

15、急難救助

本區急難救助近年來都是男多於女，急難救助的對象一般都是因為「死亡無力殮葬者」、「遭受意外傷害或罹患重病致生活陷於困境者」、「負家庭主要生計責任且無法工作致生活陷於困境者」等為主要原因。本年度急難救助共 9 人，男生 8 人女生僅 1 人；107 年男生 8 人女生 4 人；106 年男生 9 人女生 4 人；105 年男生 6 人女生只 1 人

近年來急難救助概況



單位：人

年度 \ 人數	總計	男生	女生
105 年	7	6	1
106 年	13	9	4
107 年	12	8	4
108 年	9	8	1

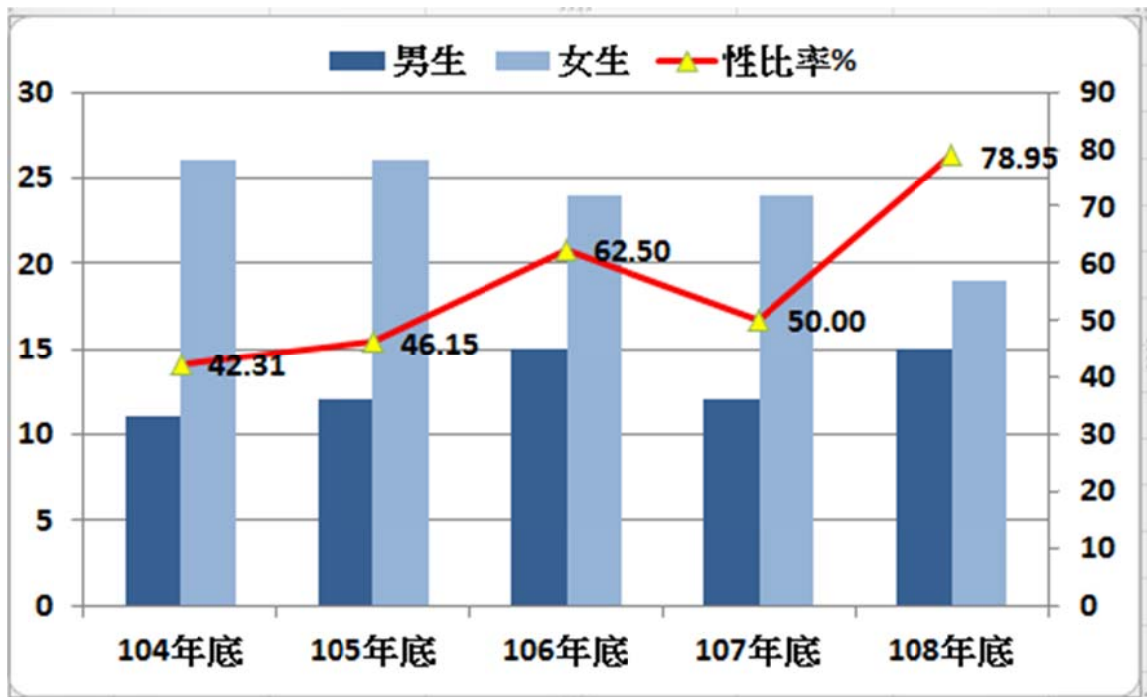
資料來源：本所社會人文課

16、公職人員

本區近年來編制內現有公職人員都是男少女多，108年底共34人，女生比男生多4人、性比率為78.95%；相較107年男女生相差12人；106年女生多男生9人；105年男女生相差14人；104年相差更多達15人，男生不及女生的一半。

本區近年來里鄰長都是男性多於女性，女生所佔的比例不高，顯示男性對從政比女性較積極熱情許多，以108年底來看，里長男生11人女生只有2人，鄰長共254人，男生176人、女生78人，女性的參政人數明顯少很多。

近年來本所公職人員概況



近年來公職人員概況

單位：人；%

年 度	編 制 內 行 政 人 員			
	合 計	男 生	女 生	性 比 率 (%)
104 年 底	37	11	26	42.31
105 年 底	38	12	26	46.15
106 年 底	39	15	24	62.50
107 年 底	36	12	24	50.00
108 年 底	34	15	19	78.95

資料來源：本所人事室

108 年里鄰長概況

單位：人；%

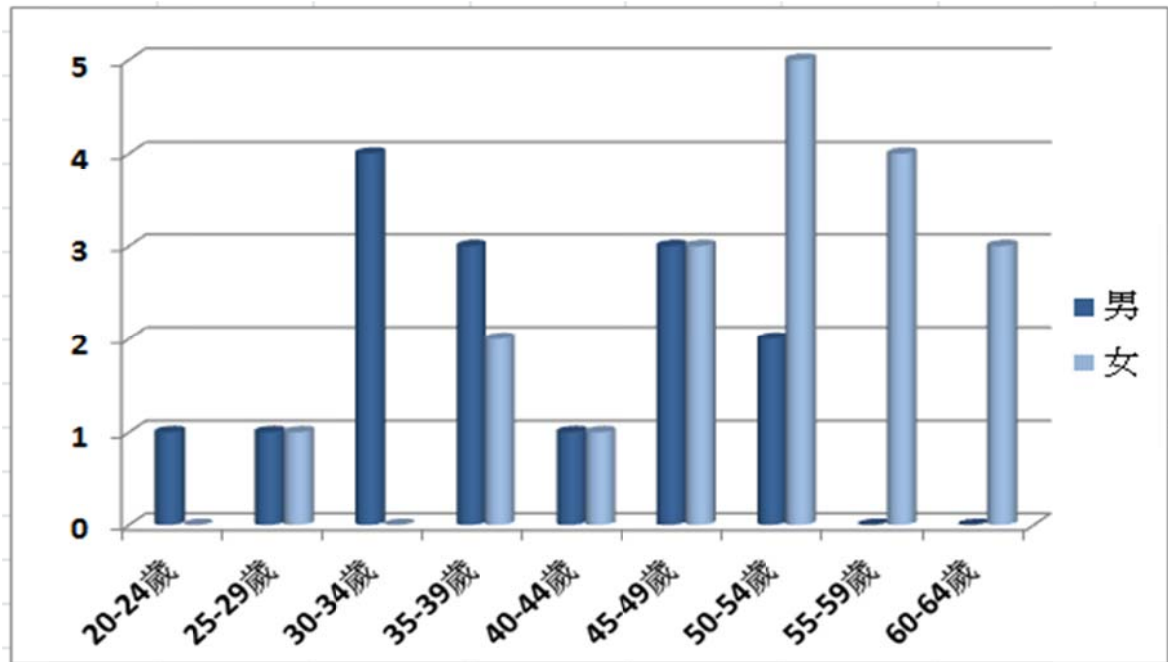
人 數	合 計	男 生	女 生	性 比 率 (%)
里、鄰長				
里 長	13	11	2	550.00
鄰 長	254	176	78	225.64

資料來源：本所民政災防課

17、公職人員年齡結構

本區 108 年底現有編制人員依年齡分以 50-54 歲人員最多，其中男性有 2 人女性 5 人，其次為 45-49 歲，男、女生各 3 人；再其次為 35-39 歲有 5 人，男 3 人女 2 人；55-59 歲只有女生 4 人；60-64 歲也只有女生 3 人，本區 55 歲以上年紀大的都是女性。

108 年公職人員-依年齡分



單位：人

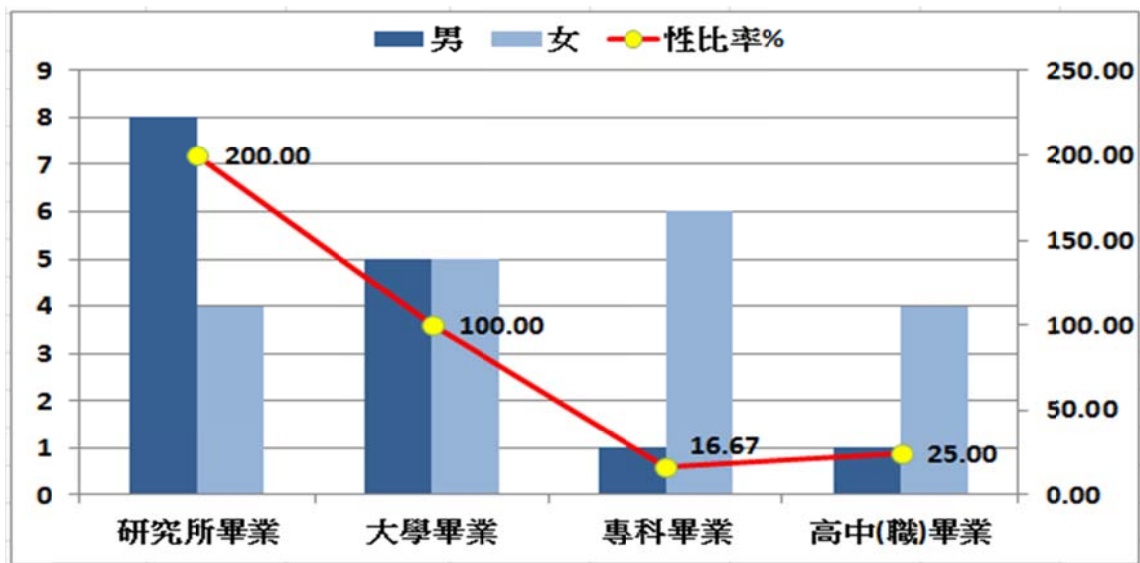
年齡 性別	合計	20-24 歲	25-29 歲	30-34 歲	35-39 歲	40-44 歲	45-49 歲	50-54 歲	55-59 歲	60-64 歲
男	15	1	1	4	3	1	3	2	-	-
女	19	-	1	-	2	1	3	5	4	3
總計	34	1	2	4	5	2	6	7	4	3

資料來源：本所人事室

18、公職人員教育程度

本區近年來公職人員教育程度研究所比例都是男性高於女性，以 108 年來看大學以上畢業男生 13 人女生 9 人，性比率 144.44%；專科畢業男性 1 人女性 6 人，性比率只有 16.67%；高中(職)畢業男生 1 人女生 4 人，性比率 25%。

108 年本所公職人員教育程度概況

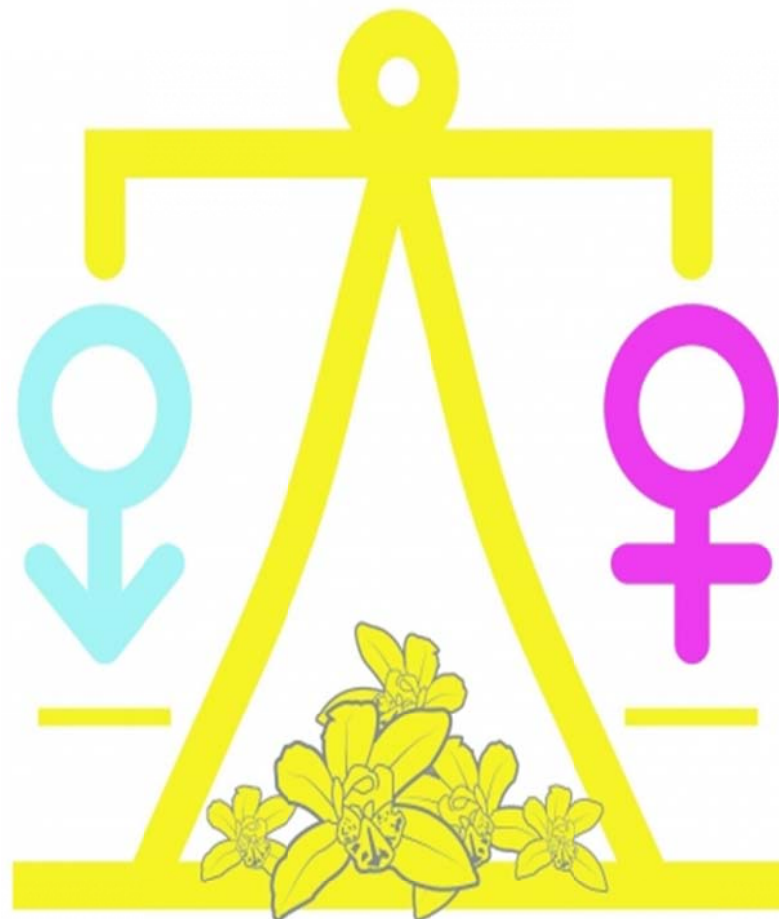


近年來本所公職人員教育程度概況

單位:人

學歷 年度	研究所畢業		大學畢業		專科畢業		高中(職)畢業	
	男	女	男	女	男	女	男	女
104 年底	6	3	3	9	-	10	2	4
105 年底	6	2	3	9	1	10	2	5
106 年底	7	3	5	10	1	6	2	5
107 年底	7	4	3	8	1	7	1	5
108 年底	8	4	5	5	1	6	1	4

資料來源:本所人事室



刊名：新北市三芝區性別圖像
編印：新北市三芝區公所會計室
出版版：新北市三芝區公所
出版日期：中華民國109年7月

本刊同時登載於新北市三芝區公所網站

網址：<http://www.sanzhi.ntpc.gov.tw>

